

COLLANA
FOCUS
ANPAL
N°71



INCENTIVO OCCUPAZIONE NEET

NOTA MENSILE

N°8 / 2019

L'ANPAL – Agenzia nazionale per le politiche attive del lavoro – è stata istituita dal D.lgs. 150/2015 con lo scopo di coordinare la rete dei servizi per le politiche del lavoro, la gestione delle politiche attive del lavoro, di promuovere l'effettività dei diritti al lavoro, alla formazione e all'elevazione professionale, mediante interventi e servizi che migliorino l'efficienza del mercato. Tramite le proprie strutture di ricerca l'Agenzia svolge anche analisi, monitoraggio e valutazione delle politiche attive e dei servizi per il lavoro.

Presidente: Domenico Parisi

Direttore generale: Paola Nicastro

ANPAL

Via Fornovo, 8

00192 Roma

www.anpal.gov.it

Il lavoro rientra nelle attività previste dal Piano triennale ANPAL realizzate dalla Struttura di ricerca e consulenza tecnico-scientifica I - Monitoraggio e valutazione dei servizi per l'impiego e delle politiche occupazionali (responsabile Paola Stocco).

I dati sono aggiornati al 31 dicembre 2019, salvo diversa indicazione.

Le opinioni espresse in questo lavoro impegnano la responsabilità degli autori e non necessariamente riflettono la posizione dell'Agenzia.

Alcuni diritti riservati [2019] [Anpal].

Quest'opera è rilasciata sotto i termini della licenza Creative Commons Attribuzione - Non commerciale.

Condividi allo stesso modo 4.0. Italia License.

(<http://creativecommons.org/licenses/by-nc-sa/4.0>)



ISSN 2724-5551

Collana Focus ANPAL

Valorizza gli avanzamenti periodici di monitoraggi e indagini e gli approfondimenti tecnici su iniziative e misure di politica attiva dell'Agenzia.

Prevede sotto-collane dedicate a temi specifici, quali: Garanzia Giovani in Italia, Incentivi per l'occupazione, Contratti di somministrazione, Metodologie e approfondimenti.

Coordinamento editoriale: Orsola Fornara

1. PREMESSA

L'incentivo denominato "Occupazione NEET", istituito con Decreto Direttoriale ANPAL n. 3 del 2 gennaio 2018 e successivamente rettificato con Decreto Direttoriale n. 83 del 5 marzo 2018, intende favorire le assunzioni di giovani 16-29enni non occupati e non impegnati in percorsi di istruzione o formazione (NEET) aderenti al Programma Garanzia Giovani. Nel caso di giovani di età inferiore ai 18 anni è necessario aver assolto al diritto dovere all'istruzione e formazione.

L'incentivo è riconosciuto ai datori di lavoro privati che effettuano nuove assunzioni¹ nel periodo che va dal 1° gennaio 2018 al 31 dicembre 2018 e ha una copertura finanziaria pari a 100.000.000,00 di euro a valere sul Programma Operativo Nazionale "Iniziativa Occupazione Giovani" (PON IOG). L'agevolazione spetta per le assunzioni effettuate nell'intero territorio nazionale ad esclusione della Provincia Autonoma di Bolzano.

L'incentivo è pari alla contribuzione previdenziale a carico del datore di lavoro, con esclusione dei premi e contributi dovuti all'INAIL, per un importo massimo di 8.060,00 euro su base annua, riparametrato e applicato su base mensile per dodici mensilità e fruibile entro il termine del 29 febbraio 2020. In caso di lavoro a tempo parziale il massimale è proporzionalmente ridotto.

Le tipologie contrattuali per le quali l'incentivo è riconosciuto sono il contratto di lavoro a tempo indeterminato, anche a scopo di somministrazione, e il contratto di apprendistato professionalizzante. L'incentivo è riconosciuto anche per i rapporti di lavoro subordinato instaurati in attuazione del vincolo associativo con una cooperativa di lavoro. Per le forme contrattuali ammesse, l'incentivo spetta sia per rapporti a tempo pieno che a tempo parziale.

La misura viene gestita dall'Istituto Nazionale di Previdenza Sociale (INPS), che ha provveduto a emanare un'apposita circolare ([n.48/2018](#)) per disciplinarne l'accesso e le modalità operative per la fruizione.

Con il decreto [n° 581-2018](#) l'ANPAL ha prorogato l'incentivo dal 1° gennaio al 31 dicembre 2019 e incrementato la dotazione finanziaria di ulteriori 60 milioni di euro a carico del PON IOG. La gestione della misura da parte dell'INPS avverrà nel limite della dotazione finanziaria complessiva, pari a 160 milioni.

2. AVANZAMENTO

Al 31 dicembre 2019 sono state presentate 125.866 domande. Di queste 74.056 (58,8%) risultano confermate.

L'ammontare complessivo delle risorse riferite alle domande confermate è pari a 169,6 milioni di euro (Tabella 1). Le Regioni che presentano un maggior numero di domande sono Lombardia, Campania seguite da Veneto e Emilia Romagna. Nel complesso il 75,1% delle domande confermate si concentrano nelle Regioni più sviluppate. Per quanto riguarda gli importi confermati annuali (corrispondenti all'ammontare dell'incentivo definitivamente autorizzato dall'INPS) la Lombardia presenta l'importo medio pro capite più alto per le Regioni più sviluppate, seguono la Sardegna per le Regioni in transizione e la Basilicata per quelle meno sviluppate. Le retribuzioni medie mensili sono più alte nelle Regioni più sviluppate rispetto alle meno sviluppate e in transizione.

¹ Come espressamente riportato nel decreto citato, le assunzioni non devono rappresentare l'adempimento di un obbligo.

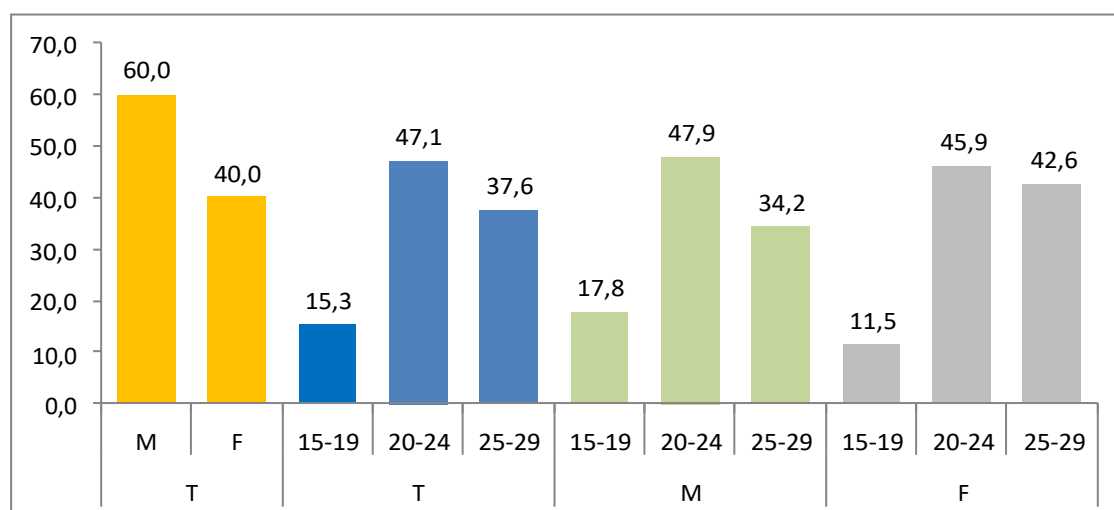
Tabella 1 - Incentivo Occupazione NEET: domande confermate e risorse finanziarie per Regione (v. a.)

Regioni	Risorse confermate	Domande confermate	Importo medio	Retribuzione media
Più sviluppate	€ 125.446.404,85	55.598	€ 2.256,31	€ 1.362,87
Emilia Romagna	€ 12.728.092,99	6.685	€ 1.903,98	€ 1.379,70
Friuli Venezia Giulia	€ 5.304.606,20	2.709	€ 1.958,14	€ 1.373,68
Lazio	€ 9.813.545,00	4.861	€ 2.018,83	€ 1.228,47
Liguria	€ 1.185.295,47	684	€ 1.732,89	€ 1.301,08
Lombardia	€ 36.751.507,37	15.291	€ 2.403,47	€ 1.430,11
Marche	€ 4.724.768,15	2.699	€ 1.750,56	€ 1.263,15
Piemonte	€ 9.781.173,52	5.007	€ 1.953,50	€ 1.350,48
P.A. di Trento	€ 12.728.092,99	1.477	€ 1.962,61	€ 1.426,09
Toscana	€ 11.626.413,69	6.121	€ 1.899,43	€ 1.287,40
Umbria	€ 507.767,32	256	€ 1.983,47	€ 1.290,97
Valle D'Aosta	€ 442.905,60	223	€ 1.986,12	€ 1.335,54
Veneto	€ 19.852.236,54	9.585	€ 2.071,18	€ 1.388,94
In transizione	€ 7.036.508,87	2.479	€ 2.838,45	€ 1.238,12
Abruzzo	€ 1.951.424,26	768	€ 2.540,92	€ 1.273,41
Molise	€ 254.827,56	92	€ 2.769,86	€ 1.178,35
Sardegna	€ 4.830.257,04	1.619	€ 2.983,48	€ 1.224,78
Meno sviluppate	€ 37.085.368,26	15.979	€ 2.320,88	€ 1.051,19
Basilicata	€ 561.946,16	225	€ 2.497,54	€ 1.169,76
Calabria	€ 2.182.459,93	913	€ 2.390,43	€ 1.028,37
Campania	€ 29.263.770,90	12.520	€ 2.337,36	€ 1.041,82
Puglia	€ 2.449.140,67	1.240	€ 1.975,11	€ 1.063,46
Sicilia	€ 2.628.050,61	1.081	€ 2.431,13	€ 1.140,20
Totale complessivo	€ 169.568.281,98	74.056	€ 2.289,73	€ 1.291,44

Fonte: elaborazioni ANPAL su dati INPS riferiti al 31/12/2019

Rispetto alle domande confermate, il 60% riguarda giovani di genere maschile e il 40% giovani donne. All'interno delle fasce d'età il 47,1% è riferito ai giovani 20-24enni e il 37,6% riguarda i giovani 25-29enni. Le donne risultano più concentrate nelle fasce di età più adulte (Figura 1).

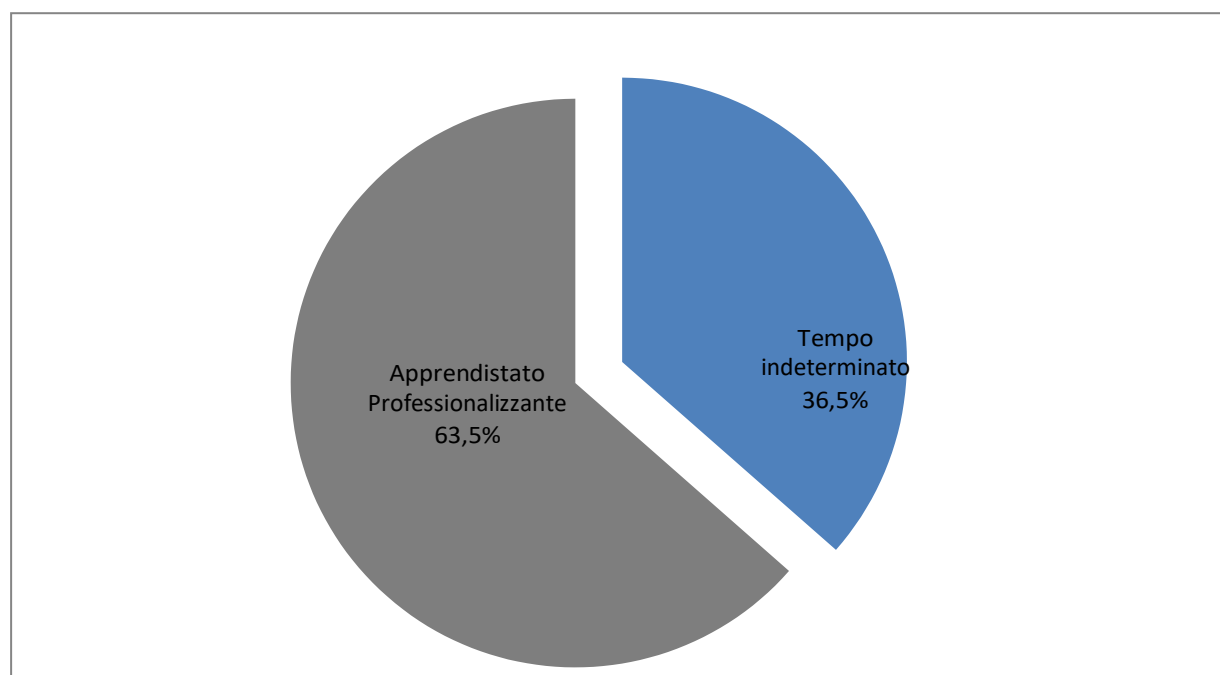
Figura 1 - Incentivo Occupazione NEET: domande confermate per classi di età e genere (v. %)



Fonte: elaborazioni ANPAL su dati INPS riferiti al 31/12/2019

Per quanto riguarda la tipologia di contratto il 36,5% delle assunzioni incentivate riguarda il tempo indeterminato e il 63,5% riguarda l'apprendistato professionalizzante (Figura 2).

Figura 2 - Incentivo Occupazione NEET: domande confermate per tipologia di contratto (v. %)

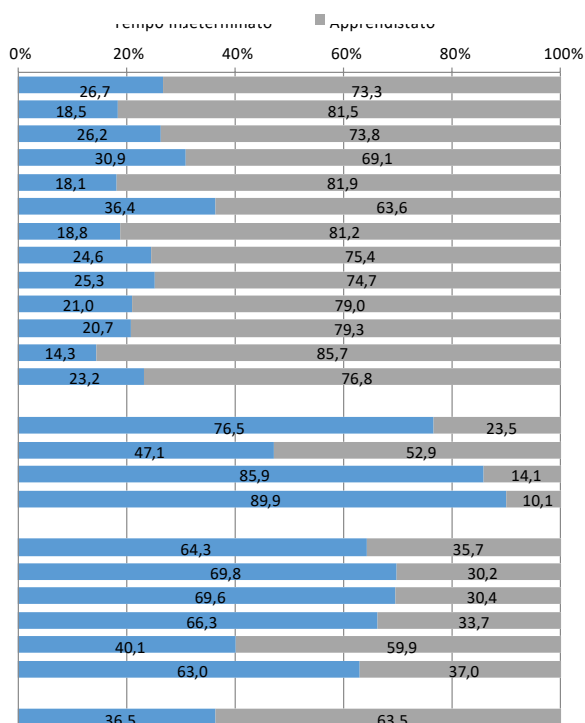


Fonte: elaborazioni ANPAL su dati INPS riferiti al 31/12/2019

In particolare le Regioni in transizione (Abruzzo a parte) e le Regioni meno sviluppate (Puglia a parte) presentano una maggiore incidenza del contratto a tempo indeterminato rispetto al contratto di apprendistato professionalizzante (Tabella 2).

Tabella 2 - Incentivo Occupazione NEET: domande confermate per Regione e tipologia contratto (v. a. e %)

Regione/tipologia contratto	Tempo indeterminato	A apprendistato	Totale
Più sviluppate	14.848	40.750	55.598
Emilia Romagna	1.236	5.449	6.685
Friuli Venezia Giulia	711	1.998	2.709
Lazio	1.504	3.357	4.861
Liguria	124	560	684
Lombardia	5.562	9.729	15.291
Marche	507	2.192	2.699
Piemonte	1.234	3.773	5.007
P.A. di Trento	373	1.104	1.477
Toscana	1.287	4.834	6.121
Umbria	53	203	256
Valle D'Aosta	32	191	223
Veneto	2.225	7.360	9.585
In transizione	1.897	582	2.479
Abruzzo	362	406	768
Molise	79	13	92
Sardegna	1.456	163	1.619
Meno sviluppate	10.274	5.705	15.979
Basilicata	157	68	225
Calabria	635	278	913
Campania	8.304	4.216	12.520
Puglia	497	743	1.240
Sicilia	681	400	1.081
Totale complessivo	27.019	47.037	74.056



Fonte: elaborazioni ANPAL su dati INPS riferiti al 31/12/2019

La distribuzione delle domande per fasce d'età e Regione mostra come la percentuale maggiore di domande confermate risulti essere quella dei 20-24enni nelle Regioni più sviluppate (eccezion fatta per Lazio e Umbria) e nelle Regioni meno sviluppate (in ragione del peso assunto dalla Regione Campania). Anche nelle Regioni in transizione la percentuale maggiore spetta ai 20-24enni. Il contratto di apprendistato professionalizzante risulta predominante nella fascia d'età dei 20-24enni con il 49,4% dei casi mentre il tempo indeterminato assume un'incidenza maggiore per i 25-29enni con il 47,2% (Tabella 3).

Tabella 3 - Incentivo Occupazione NEET: domande confermate per Regione, tipologia contratto e fascia d'età (v. a. e %)

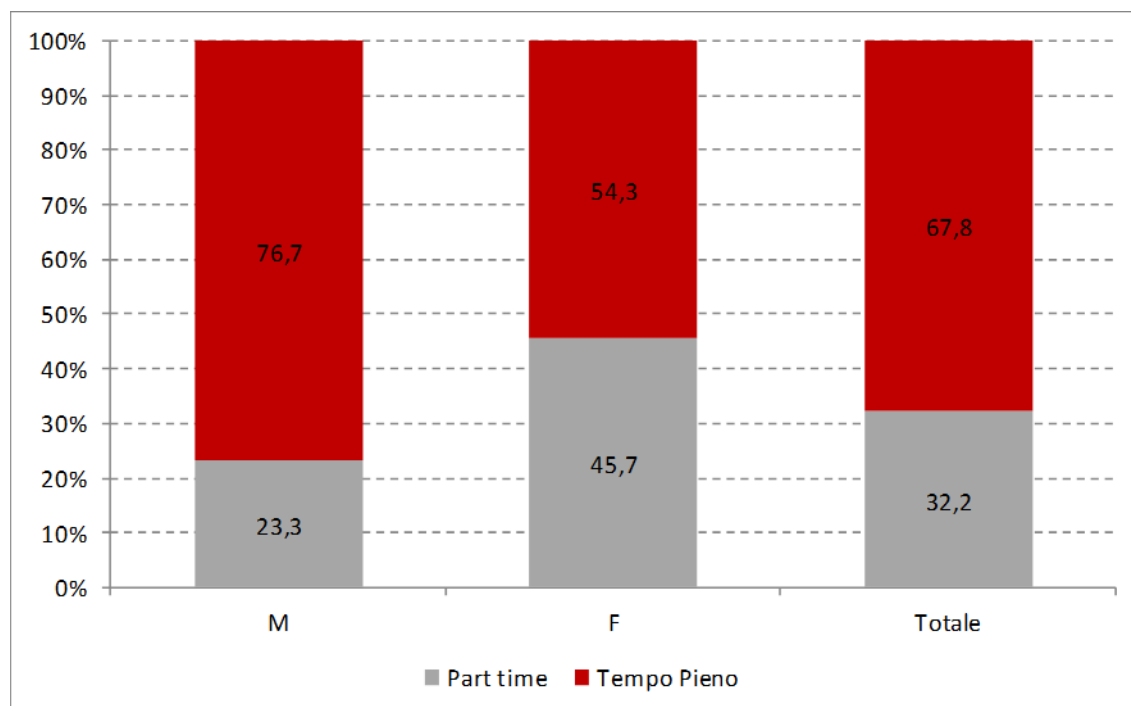
Regione/Classi d'età	15-19	20-24	25-29	Totale
Più sviluppate	9.158	26.510	19.930	55.598
Emilia Romagna	1.117	3.176	2.392	6.685
Friuli Venezia Giulia	394	1.301	1.014	2.709
Lazio	349	2.161	2.351	4.861
Liguria	94	321	269	684
Lombardia	2.792	7.199	5.300	15.291
Marche	367	1.271	1.061	2.699
Piemonte	861	2.456	1.690	5.007
P.A. di Trento	374	644	459	1.477
Toscana	863	3.140	2.118	6.121
Umbria	25	105	126	256
Valle D'Aosta	41	122	60	223
Veneto	1.881	4.614	3.090	9.585
In transizione	237	1.129	1.113	2.479
Abruzzo	80	350	338	768
Molise	10	42	40	92
Sardegna	147	737	735	1.619
Meno sviluppate	1.929	7.263	6.787	15.979
Basilicata	20	104	101	225
Calabria	78	407	428	913
Campania	1.597	5.686	5.237	12.520
Puglia	138	576	526	1.240
Sicilia	96	490	495	1.081
Tip. contratto				
Tempo indeterminato	2.581	11.689	12.749	27.019
Apprendistato	8.743	23.213	15.081	47.037
Totale complessivo	11.324	34.902	27.830	74.056

	15-19	20-24	25-29
16,5%	47,7%	35,8%	
16,7%	47,5%	35,8%	
14,5%	48,0%	37,4%	
7,2%	44,5%	48,4%	
13,7%	46,9%	39,3%	
18,3%	47,1%	34,7%	
13,6%	47,1%	39,3%	
17,2%	49,1%	33,8%	
25,3%	43,6%	31,1%	
14,1%	51,3%	34,6%	
9,8%	41,0%	49,2%	
18,4%	54,7%	26,9%	
19,6%	48,1%	32,2%	
9,6%	45,5%	44,9%	
10,4%	45,6%	44,0%	
10,9%	45,7%	43,5%	
9,1%	45,5%	45,4%	
12,1%	45,5%	42,5%	
8,9%	46,2%	44,9%	
8,5%	44,6%	46,9%	
12,8%	45,4%	41,8%	
11,1%	46,5%	42,4%	
8,9%	45,3%	45,8%	
9,6%	43,3%	47,2%	
18,6%	49,4%	32,1%	

Fonte: elaborazioni ANPAL su dati INPS riferiti al 31/12/2019

Con riferimento all'orario di lavoro, il 67,8% delle assunzioni è a tempo pieno. Il part time risulta più diffuso tra le donne (Figura 3).

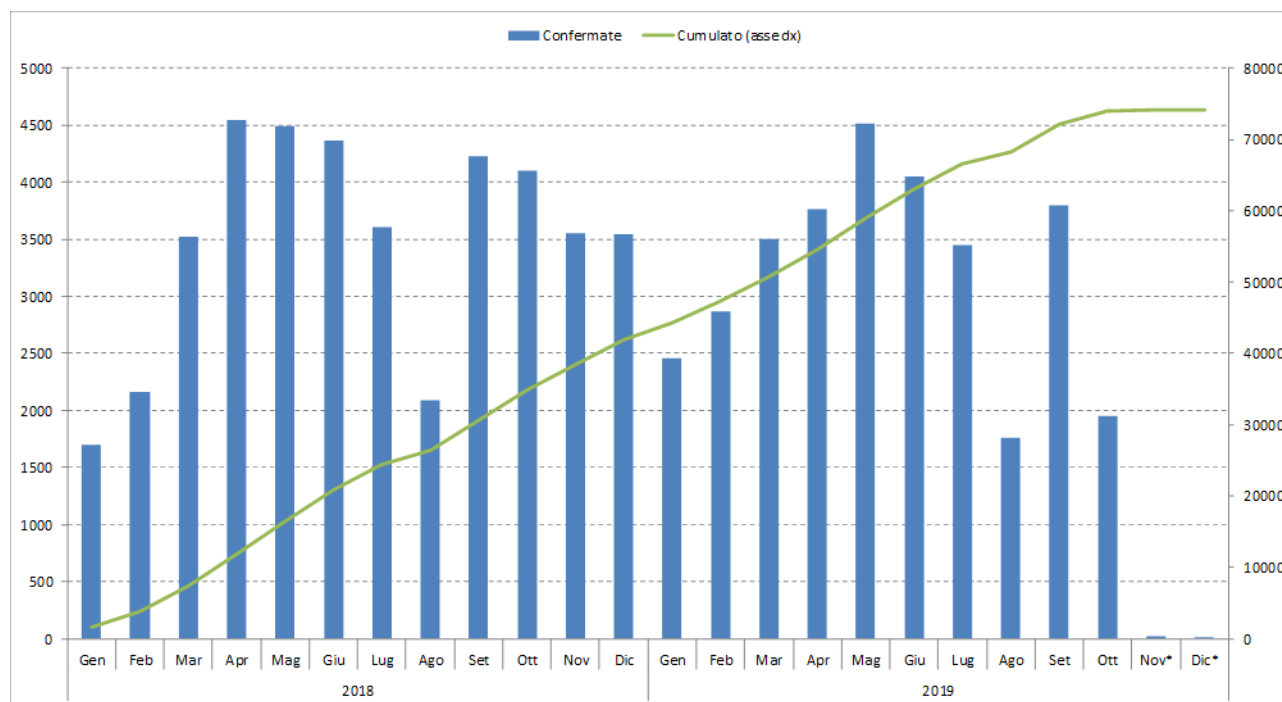
Figura 3 - Incentivo Occupazione NEET: domande confermate per tipo di orario di lavoro (v. %)



Fonte: elaborazioni ANPAL su dati INPS riferiti al 31/12/2019

Infine, l'andamento temporale del numero di assunzioni per mese di avvio del rapporto di lavoro mostra, a partire dal mese di marzo 2019, un numero di assunzioni mensili stabilmente superiori alle 3.000 unità (Figura 4).

Figura 4 – Incentivo Occupazione NEET: andamento delle assunzioni incentivate per mese di avvio del contratto (v.a.)



*La caduta delle assunzioni nei mesi di novembre e dicembre è collegabile alla mancanza di fondi in quanto gli stanziamenti, allo stato attuale, risultano esauriti.

Fonte: elaborazioni ANPAL su dati INPS riferiti al 31/12/2019

COLLANA
FOCUS
ANPAL