

COLLANA
FOCUS
ANPAL
N°39

ANPAL
Agenzia Nazionale Politiche Attive del Lavoro



INCENTIVO OCCUPAZIONE MEZZOGIORNO

NOTA MENSILE

N°3 / 2018

L'ANPAL – Agenzia nazionale per le politiche attive del lavoro – è stata istituita dal D.lgs. 150/2015 con lo scopo di coordinare la rete dei servizi per le politiche del lavoro, la gestione delle politiche attive del lavoro, di promuovere l'effettività dei diritti al lavoro, alla formazione e all'elevazione professionale, mediante interventi e servizi che migliorino l'efficienza del mercato. Tramite le proprie strutture di ricerca l'Agenzia svolge anche analisi, monitoraggio e valutazione delle politiche attive e dei servizi per il lavoro.

Presidente: Maurizio del Conte

Direttore generale: Salvatore Pirrone

ANPAL

Via Fornovo, 8

00192 Roma

www.anpal.gov.it

Il lavoro rientra nelle attività previste dal Piano triennale ANPAL realizzate dalla Struttura di ricerca e consulenza tecnico-scientifica I - Monitoraggio e valutazione dei servizi per l'impiego e delle politiche occupazionali (responsabile Paola Stocco).

I dati sono aggiornati al 31 ottobre 2018, salvo diversa indicazione.

Le opinioni espresse in questo lavoro impegnano la responsabilità degli autori e non necessariamente riflettono la posizione dell'Agenzia.

Alcuni diritti riservati [2018] [Anpal].

Quest'opera è rilasciata sotto i termini della licenza Creative Commons Attribuzione - Non commerciale.

Condividi allo stesso modo 4.0. Italia License.

(<http://creativecommons.org/licenses/by-nc-sa/4.0>)



ISSN 2724-5551

Collana Focus ANPAL

Valorizza gli avanzamenti periodici di monitoraggi e indagini e gli approfondimenti tecnici su iniziative e misure di politica attiva dell'Agenzia.

Prevede sotto-collane dedicate a temi specifici, quali: Garanzia Giovani in Italia, Incentivi per l'occupazione, Contratti di somministrazione, Metodologie e approfondimenti.

Coordinamento editoriale: Orsola Fornara

1. PREMESSA

L'incentivo denominato "Occupazione Mezzogiorno" è stato istituito con Decreto Direttoriale ANPAL n. 2 del 2 gennaio 2018, successivamente rettificato con Decreto Direttoriale n. 81 del 5 marzo 2018, in attuazione della previsione contenuta nell'articolo 1, comma 893, della legge n. 205/2017 (legge di bilancio 2018). La misura intende favorire l'assunzione di persone che abbiano al momento dell'assunzione un'età compresa tra i 16 e i 34 anni (intesi come 34 anni e 364 giorni) disoccupate ai sensi dell'articolo 19 del d.lgs. n. 150/2015. Nel caso in cui al momento dell'assunzione il lavoratore abbia già compiuto 35 anni, oltre ad essere disoccupato deve risultare privo di impiego regolarmente retribuito da almeno sei mesi.

L'incentivo è riconosciuto ai datori di lavoro privati che effettuano nuove assunzioni¹ nel periodo che va dal 1° gennaio 2018 al 31 dicembre 2018 e ha una copertura finanziaria pari a 200.000.000,00 di euro a valere sul Programma Operativo Nazionale "Sistemi di Politiche Attive per l'Occupazione" (PON SPAO). A seguito dell'approvazione del Programma Operativo Complementare SPAO, la dotazione finanziaria è stata incrementata di ulteriori risorse, pari ad euro 302.133.333,00 rese disponibili in data 5 luglio 2018, fino a concorrenza di 502 milioni di euro complessivi. L'incentivo spetta a condizione che la prestazione lavorativa sia svolta in una regione tra quelle "meno sviluppate" (Basilicata, Calabria, Campania, Puglia e Sicilia) o in una regione tra quelle "in transizione" (Abruzzo, Molise, Sardegna), indipendentemente dalla residenza della persona da assumere e dalla sede legale del datore di lavoro.

L'incentivo è pari alla contribuzione previdenziale a carico del datore di lavoro, con esclusione dei premi e contributi dovuti all'INAIL, per un importo massimo di 8.060,00 euro su base annua, riparametrato e applicato su base mensile per dodici mensilità e fruibile entro il termine del 29 febbraio 2020. In caso di lavoro a tempo parziale il massimale è proporzionalmente ridotto.

Le tipologie contrattuali per le quali l'incentivo è riconosciuto sono il contratto di lavoro a tempo indeterminato, anche a scopo di somministrazione, e il contratto di apprendistato professionalizzante. L'incentivo è riconosciuto anche in caso di trasformazione a tempo indeterminato di un rapporto di lavoro a tempo determinato e per i rapporti di lavoro subordinato instaurati in attuazione del vincolo associativo con una cooperativa di lavoro. Per le forme contrattuali ammesse, l'incentivo spetta sia per rapporti a tempo pieno che a tempo parziale.

La misura viene gestita dall'Istituto Nazionale di Previdenza Sociale (INPS), che ha provveduto a emanare un'apposita circolare (n. [49/2018](#)) per disciplinarne l'accesso e le modalità operative per la fruizione.

¹ Come espressamente riportato nel decreto citato, le assunzioni non devono rappresentare l'adempimento di un obbligo.

2. AVANZAMENTO

Al 31 ottobre 2018 sono state presentate 133.715 domande. Di queste le domande confermate sono 99.170 (74,2%) con un incremento del 15% rispetto al 30 settembre (+12.950) (Tabella 1).

L'ammontare complessivo delle risorse riferite alle domande confermate è pari a 400,4 milioni di euro con un incremento del 15% rispetto al 30 settembre. Nel complesso l'86,2% delle domande confermate si concentra nelle Regioni meno sviluppate. Le regioni che presentano un maggior numero di domande sono la Campania seguita da Sicilia e Puglia. Per quanto riguarda gli importi annuali confermati (corrispondenti all'ammontare dell'incentivo definitivamente autorizzato dall'INPS) l'Abruzzo presenta l'importo medio pro capite più alto per le Regioni in transizione e la Basilicata per quelle meno sviluppate. La retribuzione media mensile risulta più bassa nelle Regioni meno sviluppate rispetto a quella delle Regioni in transizione.

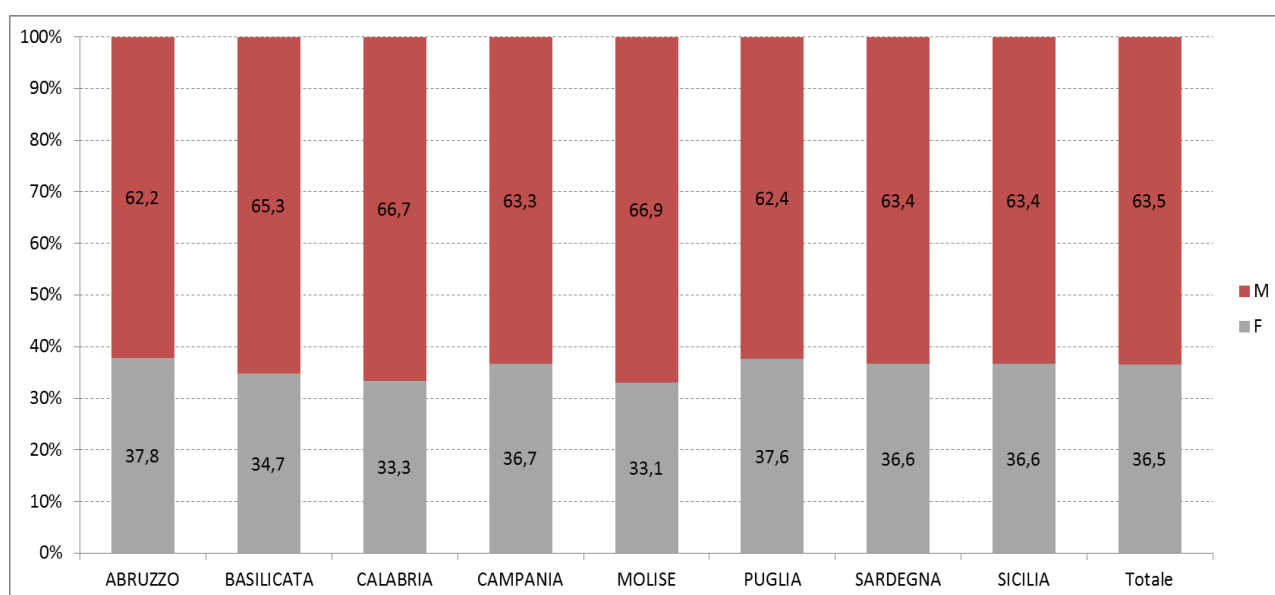
Tabella 1 – Domande confermate e risorse finanziarie per regione (v. a.)

Regioni	Risorse confermate	Domande confermate	Importo medio	Retribuzione media
Regioni in transizione	€ 58.933.759,11	13.646	€ 4.318,76	€ 1.361,77
Abruzzo	€ 20.823.783,37	4.786	€ 4.350,98	€ 1.379,88
Molise	€ 5.992.092,60	1.444	€ 4.149,65	€ 1.322,33
Sardegna	€ 32.117.883,14	7.416	€ 4.330,89	€ 1.357,77
Regioni meno sviluppate	€ 341.431.405,11	85.524	€ 3.992,23	€ 1.238,60
Basilicata	€ 12.868.625,94	3.092	€ 4.161,91	€ 1.318,95
Calabria	€ 31.480.948,12	7.759	€ 4.057,35	€ 1.234,45
Campania	€ 130.128.767,68	33.241	€ 3.914,71	€ 1.213,10
Puglia	€ 70.275.265,92	17.310	€ 4.059,81	€ 1.258,67
Sicilia	€ 96.677.797,44	24.122	€ 4.007,87	€ 1.250,37
Totale complessivo	€ 400.365.164,21	99.170	€ 4.037,16	€ 1.255,55

Fonte: elaborazioni ANPAL su dati INPS riferiti al 31/10/2018

Risultano prevalenti le domande confermate presentate per lavoratori di genere maschile (63,5% in totale) con esigue differenze tra le regioni (Figura 1).

Figura 1 – Incentivo Occupazione Mezzogiorno: domande confermate per regione e genere (v. %)



Fonte: elaborazioni ANPAL su dati INPS riferiti al 31/10/2018

La Tabella 2 mostra la distribuzione per fasce d'età e regione: la percentuale maggiore di domande confermate risulta essere quella dei 30-39enni (30.534 assunzioni pari al 30,8%), sia per le Regioni in transizione (4.569 assunzioni pari al 33,5%) che per le Regioni meno sviluppate (25.965 assunzioni pari al 30,4%).

Con riferimento alla tipologia di contratti sottoscritti nel periodo considerato, il 67,2% delle domande di incentivo confermate riguarda assunzioni a tempo indeterminato, mentre un ulteriore 29,2% concerne trasformazioni di precedenti contratti a termine. Il restante 3,6% delle domande di incentivo sono relative al contratto di apprendistato.

La distribuzione per fasce d'età e categoria di contratto evidenzia come la classe dei 30-39enni abbia una maggiore incidenza sia nelle assunzioni a tempo indeterminato (20.876 assunzioni pari al 31,3%) che nelle trasformazioni a tempo indeterminato di un contratto a tempo determinato (9.618 assunzioni pari al 33,2%). L'assunzione in apprendistato professionalizzante assume, ovviamente, un'incidenza preponderante negli under 30 (3.495 pari al 97,6%).

Tabella 2 - Domande confermate per regione, tipologia contratto e fascia d'età (v. a.)

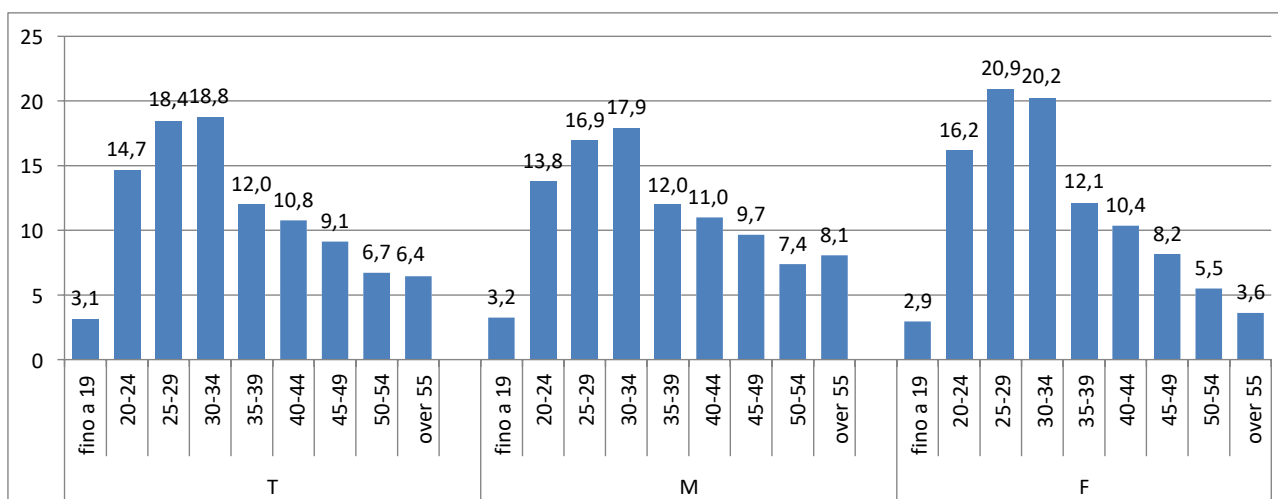
Regione/Classe d'età		fino a 24	25-29	30-39	40-49	over 50
Regioni	InTransizione	1.941	2.397	4.569	2.960	1.779
	Abruzzo	702	878	1.578	997	631
	Molise	225	262	436	315	206
	Sardegna	1.014	1.257	2.555	1.648	942
	Menosviluppate	15.726	15.847	25.965	16.747	11.239
	Basilicata	574	621	872	601	424
	Calabria	1.263	1.469	2.437	1.536	1.054
	Campania	6.443	6.086	9.968	6.400	4.344
	Puglia	3.220	3.171	5.200	3.478	2.241
	Sicilia	4.226	4.500	7.488	4.732	3.176
Tipologia contratti	Tempo indeterminato	11.887	11.684	20.876	13.221	8.943
	Apprendistato	1.969	1.526	40	27	18
	Trasformazione a.t.i.	3.811	5.034	9.618	6.459	4.057
Totale complessivo		17.667	18.244	30.534	19.707	13.018

Regione/Classe d'età	fino a 24	25-29	30-39	40-49	over 50
InTransizione	14,2%	17,6%	33,5%	21,7%	13,0%
Abruzzo	14,7%	18,3%	33,0%	20,8%	13,2%
Molise	15,6%	18,1%	30,2%	21,8%	14,3%
Sardegna	13,7%	16,9%	34,5%	22,2%	12,7%
Menosviluppate	18,4%	18,5%	30,4%	19,6%	13,1%
Basilicata	18,6%	20,1%	28,2%	19,4%	13,7%
Calabria	16,3%	18,9%	31,4%	19,8%	13,6%
Campania	19,4%	18,3%	30,0%	19,3%	13,1%
Puglia	18,6%	18,3%	30,0%	20,1%	12,9%
Sicilia	17,5%	18,7%	31,0%	19,6%	13,2%
Tempo indeterminato	17,8%	17,5%	31,3%	19,8%	13,4%
Apprendistato	55,0%	42,6%			
Trasformazione a.t.i.	13,2%	17,4%	33,2%	22,3%	14,0%
Totale complessivo	17,8%	18,4%	30,8%	19,9%	13,1%

Fonte: elaborazioni ANPAL su dati INPS riferiti al 31/10/2018

Nel complesso il 17,8% delle domande confermate riguarda i giovani fino a 24 anni, il 59,9% riguarda i 25-44enni e il restante 22,2% gli over 45. La componente femminile si concentra per il 57,3% circa delle domande nella fascia di età tra 20 e 34 anni (Figura 2). Per contro, la componente maschile appare più uniformemente distribuita tra le classi, con circa il 60,7% delle domande concentrate in una coorte più ampia di età, che va dai 20 ai 39 anni e con una maggiore incidenza, tra le domande confermate, delle fasce di età più mature (36,1% tra gli over 40 di sesso maschile contro il 27,6% di sesso femminile). I destinatari dell'incentivo sono in prevalenza uomini con un'età media all'assunzione più alta di quella femminile (36,1 anni contro 33,8 anni rispettivamente).

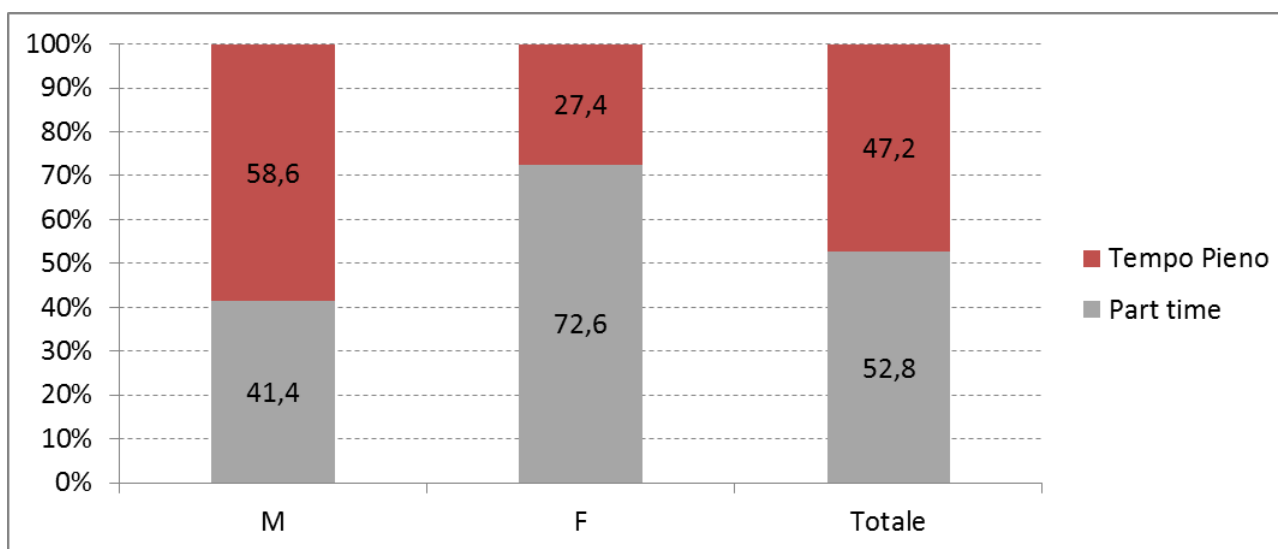
Figura 2 – Incentivo Occupazione Mezzogiorno: domande confermate per classe di età e genere (v. %)



Fonte: elaborazioni ANPAL su dati INPS riferiti al 31/10/2018

Con riferimento all'orario di lavoro, il 47,2% delle assunzioni riguarda un contratto a tempo pieno. Il part time risulta decisamente più diffuso tra le donne (Figura 3).

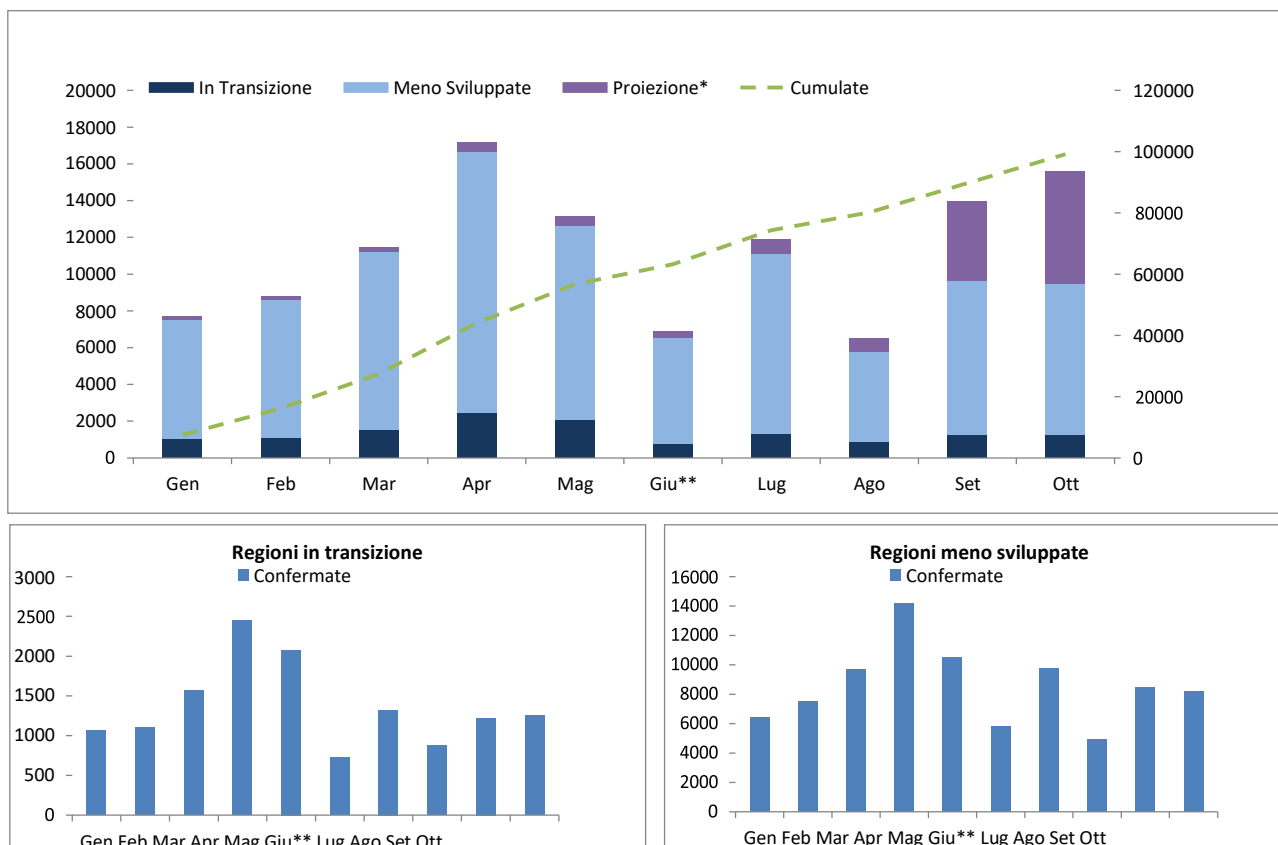
Figura 3 - Incentivo Occupazione Mezzogiorno: domande confermate per tipo di orario di lavoro (v. %)



Fonte: elaborazioni ANPAL su dati INPS riferiti al 31/10/2018

L'andamento temporale del numero di assunzioni per mese di avvio del rapporto di lavoro mostra un progressivo ampliamento che, a partire dal terzo mese è stabilmente superiore alle 9 mila unità (Figura 4). Da qui alla fine dell'anno dovrebbe riassorbirsi il rallentamento registrato negli ultimi tre mesi causato dal temporaneo esaurimento delle risorse inizialmente stanziare (200 milioni di euro), dal momento che le ulteriori risorse (302 milioni di euro) sono state rese disponibili solo ai primi di luglio subito dopo l'approvazione del POC SPAO.

Figura 4 – Incentivo Occupazione Mezzogiorno: flusso delle domande confermate per mese di avvio del rapporto di lavoro (v.a.)



*La proiezione è stata effettuata utilizzando la differenza tra i dati mensili di una politica analoga (incentivo Occupazione Sud) consolidati a dicembre 2017 e quelli osservati a settembre 2017 riferiti agli stessi mesi.

** Nel mese di giugno le risorse destinate a finanziare l'incentivo risultavano momentaneamente non disponibili (le ulteriori risorse, pari ad euro 302.133.333,00 sono state rese disponibili in data 05/07/2018).

Fonte: elaborazioni ANPAL su dati INPS riferiti al 31/10/2018

COLLANA
FOCUS
ANPAL