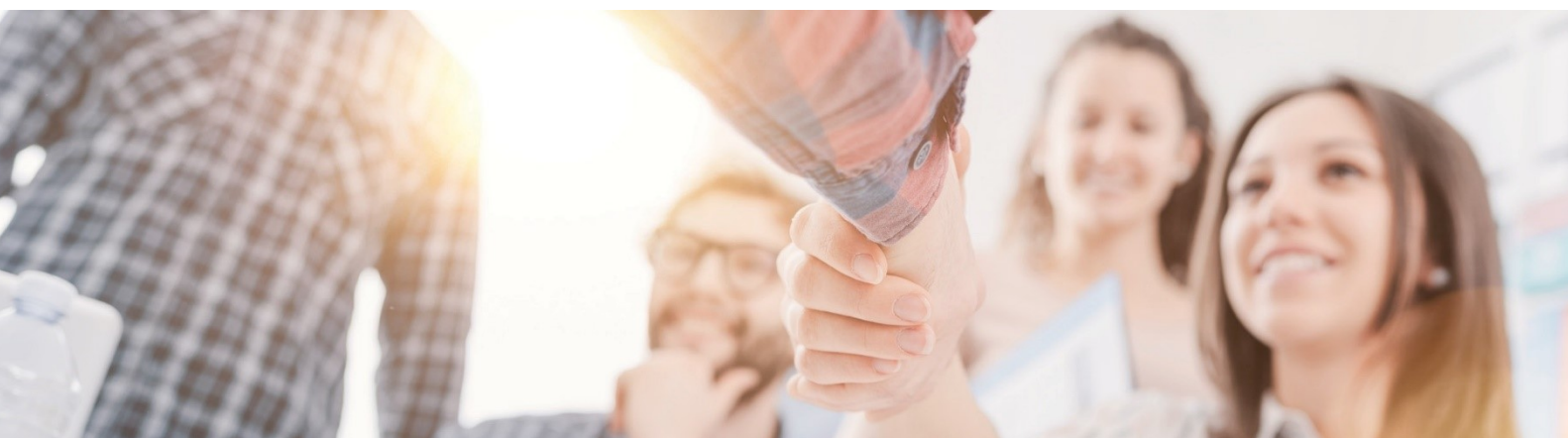


COLLANA
FOCUS
ANPAL
N°86



GARANZIA GIOVANI IN ITALIA

NOTA MENSILE

N°4 / 2020



UNIONE EUROPEA

Iniziativa a favore dell'Occupazione Giovanile
Fondo Sociale Europeo
Investiamo nel tuo futuro



L'ANPAL – Agenzia nazionale per le politiche attive del lavoro – è stata istituita dal D.lgs. 150/2015 con lo scopo di coordinare la rete dei servizi per le politiche del lavoro e la gestione delle politiche attive del lavoro e promuovere l'effettività dei diritti al lavoro, alla formazione e all'elevazione professionale, mediante interventi e servizi che migliorino l'efficienza del mercato. Tramite le proprie strutture di ricerca l'Agenzia svolge anche analisi, monitoraggio e valutazione delle politiche attive e dei servizi per il lavoro.

Presidente: Domenico Parisi

Direttore generale: Paola Nicastro

ANPAL

Via Fornovo, 8

00192 Roma

www.anpal.gov.it

Il lavoro rientra nelle attività previste dal Piano triennale 2017-2020 di ANPAL realizzate dalla Struttura di ricerca e consulenza tecnico-scientifica I - Monitoraggio e valutazione dei servizi per l'impiego e delle politiche occupazionali (responsabile Paola Stocco).

I dati sono aggiornati al 31 maggio 2020, salvo diversa indicazione.

ERRATA CORRIGE. Si segnala un errore nella Nota mensile di Garanzia Giovani n°4/2020, COLLANA FOCUS ANPAL N°86. Nello specifico, a pagina 5 e a pagina 9, il tasso di inserimento occupazionale al 31 maggio 2020 è il 57,5% e non il 55,1% come precedentemente pubblicato.

Le opinioni espresse in questo lavoro impegnano la responsabilità degli autori e non necessariamente riflettono la posizione dell'Agenzia. Alcuni diritti riservati [2020] [Anpal].

Quest'opera è rilasciata sotto i termini della licenza Creative Commons Attribuzione - Non commerciale.

Condividi allo stesso modo 4.0. Italia License.

(<http://creativecommons.org/licenses/by-nc-sa/4.0>)



ISSN 2724-5551

Collana Focus ANPAL

Valorizza gli avanzamenti periodici di monitoraggi e indagini e gli approfondimenti tecnici su iniziative e misure di politica attiva dell'Agenzia.

Prevede sotto-collane dedicate a temi specifici, quali: Garanzia Giovani in Italia, Incentivi per l'occupazione, Contratti di somministrazione, Metodologie e approfondimenti.

Coordinamento editoriale: Orsola Fornara

All'interno del Programma Garanzia Giovani un individuo può effettuare una o più registrazioni/prese in carico. Nel caso di registrazioni multiple nella presente nota si considera la registrazione/presa in carico più recente.

Gli indicatori presentati sono: il tasso di copertura dei presi in carico, dato dal rapporto tra il numero dei giovani presi in carico e i giovani registrati al netto delle cancellazioni di ufficio intervenute prima della presa in carico; il tasso di copertura dei giovani avviati ad una politica attiva, dato dal rapporto tra il numero dei giovani avviati e il numero dei presi in carico al netto dei cancellati dopo la presa in carico per mancanza di requisiti; il tasso di inserimento occupazionale a t mesi dalla fine dell'intervento, dato dal rapporto tra il numero di giovani occupati a t mesi dalla conclusione dell'intervento di politica attiva sul totale dei giovani che lo hanno concluso.



Nuova struttura dei dati per le elaborazioni

Questa nota mensile utilizza, rispetto alle precedenti, una nuova e più ricca struttura dei dati che ha permesso di *raffinare* l'analisi trattando in maniera più corretta le eventuali anomalie presenti nel dataset amministrativo. Ne consegue che alcune variazioni negli *aggregati* oggetto di misurazione della presente nota possono contenere elementi *spuri* rispetto all'evoluzione naturale e temporale del Programma. Per un approfondimento sulla base dati utilizzata si rinvia al Rapporto quadrimestrale sulla Garanzia Giovani n. 1/2020.

... sono circa 1,6 milioni i NEET registrati al Programma Garanzia Giovani, al netto di tutte le cancellazioni d'ufficio. Cominciano a risalire le registrazioni, anche se su livelli comunque inferiori alle medie abituali, grazie all'allentamento delle misure restrittive legate all'emergenza sanitaria Covid-19. Il 79,8% dei registrati è stato preso in carico dai servizi competenti. Il 79,7% dei giovani presi in carico presenta difficoltà di inserimento nel mercato del lavoro (indice di profilazione medio-alto e alto).

Il numero di utenti che è stato preso in carico dai Centri per l'impiego (CPI) è nettamente più elevato in confronto a quanto registrato per le Agenzie per il lavoro (APL), rispettivamente 76,3% e 23,7% su tutto il territorio nazionale, ad eccezione del Nord-Ovest dove questa distribuzione si inverte, in ragione di un maggiore e più organico coinvolgimento degli enti privati accreditati in alcuni contesti regionali (il 22,1% dei giovani è stato preso in carico dai CPI contro il 77,9% delle APL).

Per quanto riguarda l'attuazione, il 59,8% dei giovani NEET presi in carico dai servizi è stato avviato a un intervento di politica attiva. Il 56,4% delle azioni è rappresentato dal tirocinio extra-curriculare; seguono gli incentivi occupazionali con il 23%; la formazione è il terzo percorso più diffuso con il 15,3%.

Rispetto alla platea degli oltre 692 mila giovani che hanno completato un intervento di politica attiva, sono oltre 398 mila i giovani occupati al 31 maggio 2020, cioè il 57,5%. Il tasso di inserimento occupazionale rilevato a 1, 3, 6 mesi dalla conclusione dell'intervento in Garanzia Giovani passa dal 49,6% (1 mese) al 55,8% (6 mesi). I tassi di occupazione più elevati si registrano per i giovani che hanno beneficiato di un incentivo occupazionale (71,8%) e dell'accompagnamento al lavoro (73%).

... NEETs registered in the Youth Guarantee Program are almost 1,6 million, bar ineligible applications. Due to the easing of Covid-19 restrictions, the number of registrations has started to rise again, even if under the average level. 79.8% of the registered young people was taken in charge by the relevant employment services. 79.7% of them faces difficulties in entering the labor market (medium-high and high profiling index).

At national level, Public Employment Services (PES) took in charge a higher percentage of young people than Private Employment Services (76.3% versus 23.7%), but in the North-West Regions the distribution was the opposite. In fact, due to the more active role they play in this regional context, Private Employment Agencies took in charge 77.9% of young people and PES 22.1% of them.

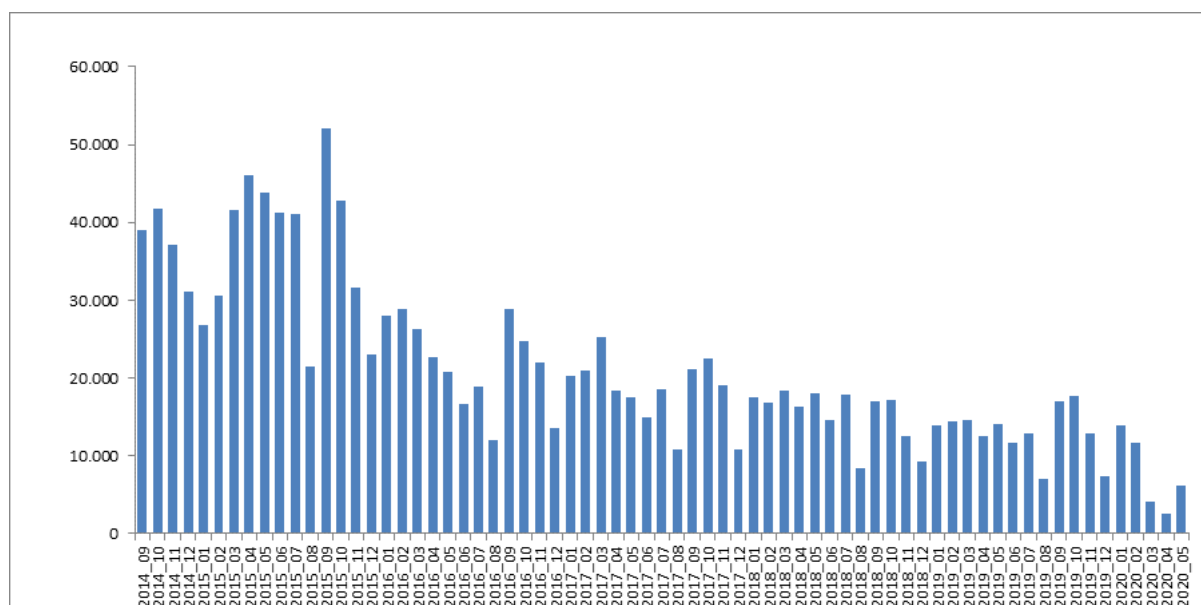
With regard to the implementation, active policy measures were delivered to 59.8% of the NEETs taken in charge by the employment services (both public and private). With 56.4%, traineeship appears to be the most implemented measure, followed by employment bonuses (23%) and specialized training (15.3%).

Considering the set of over 692 thousand young people having concluded their pathway in the Program, over 398 thousand (55%) are known to be in employment. The labor market integration rate collected after 1, 3 and 6 months from the conclusion of the pathway increases from 49,6% after 1 month to 55,8% after 6 months. Higher employment rates are recorded for young people having benefited from employment incentives (71.8%) and job search support (73%).

I GIOVANI REGISTRATI

I giovani registrati al Programma Garanzia Giovani nel periodo maggio 2014 - maggio 2020 sono circa 1,6 milioni, al netto delle cancellazioni d'ufficio. Con l'allentamento delle misure restrittive legate all'emergenza sanitaria Covid-19, si osserva una ripresa delle registrazioni al Programma: i giovani registrati nell'ultimo mese salgono ad oltre 6 mila unità (figura 1).

Figura 1. Flussi mensili dei giovani registrati



Fonte: ANPAL (dati al 31 maggio 2020)

LE REGISTRAZIONI

Lo stesso giovane nel corso del tempo può effettuare più registrazioni al Programma. Nel complesso le registrazioni al netto delle cancellazioni d'ufficio sono 1.672.167

I giovani registrati al 31 maggio 2020 sono 1.577.329

I registrati si concentrano nelle Regioni meridionali (42,7%), mentre sono il 38,1% nelle Regioni settentrionali. Tra i registrati si osserva una leggera differenza di genere a favore della popolazione maschile (52,3%). La maggior parte dei registrati ha un'età compresa tra i 19 e i 24 anni (55,2%) e il 9,9% non supera i 18 anni. Il 91,5% dei giovani che si registra possiede la cittadinanza italiana. Quanto osservato viene confermato anche nella distribuzione per area geografica, ad eccezione della cittadinanza: nelle Regioni settentrionali la quota di stranieri è sensibilmente più alta (tavola 1).

Tavola 1. Giovani registrati secondo alcune caratteristiche e area geografica (v. %)

	Nord-Ovest	Nord-Est	Centro	Sud e Isole	Totale		Nord-Ovest	Nord-Est	Centro	Sud e Isole
Totale	22,2	15,9	19,2	42,7	100,0		22,2	16,1	19,5	42,2
Genere										
Maschi	54,5	51,2	51,8	51,7	52,3		23,1	15,8	19,3	41,7
Femmine	45,5	48,8	48,2	48,3	47,7		21,1	16,5	19,7	42,7
Età										
15-18 anni	12,1	14,2	8,1	8,0	9,9		26,9	22,9	15,8	34,3
19-24 anni	56,0	55,2	55,5	54,8	55,2		22,5	16,1	19,5	42,0
25-29 anni	32,0	30,6	36,4	37,3	34,9		20,4	14,3	20,6	44,8
Cittadinanza										
Italiana	88,1	84,3	89,0	97,0	91,5		21,4	14,9	19,0	44,7
Estera	11,9	15,7	11,0	3,0	8,5		30,4	29,6	24,9	15,1

Fonte: ANPAL (dati al 31 maggio 2020)

I GIOVANI PRESI IN CARICO

Al 31 maggio 2020 i giovani presi in carico sono 1.258.421, circa 4 mila in più rispetto al mese precedente. Il 40,3% dei presi in carico possiede un profiling alto (maggiore difficoltà ad inserirsi nel mercato del lavoro), percentuale che sale al 64,3% nelle Regioni meridionali. La maggior parte dei giovani ha un titolo di studio di scuola secondaria superiore (58%). Nel 76,3% dei casi la presa in carico avviene presso un Cen-

tro per l'impiego (CPI) in tutto il territorio nazionale, ad eccezione del Nord-Ovest dove il 77,9% dei giovani viene preso in carico dalle Agenzie per il lavoro (APL) in ragione di un diverso coinvolgimento degli enti privati accreditati nelle Regioni Lombardia e Piemonte (tavola 2).

Tavola 2. Giovani presi in carico secondo alcune caratteristiche e area geografica (v. %)

	Nord-Ovest	Nord-Est	Centro	Sud e Isole	Totale	
Totale	18,4	18,0	20,4	43,2	100,0	■ Nord-Ovest ■ Nord-Est ■ Centro ■ Sud e Isole
<i>Livello di profilazione</i>						
Profiling basso	19,0	20,5	15,7	7,6	13,7	24,8 27,4 23,8 24,1
Profiling medio-basso	12,2	13,9	7,1	1,0	6,6	33,0 38,5 22,1 6,4
Profiling medio-alto	48,9	47,8	49,6	27,0	39,4	22,2 22,2 26,1 29,6
Profiling alto	20,0	17,8	27,6	64,3	40,3	8,9 8,1 14,2 68,9
<i>Livello di istruzione</i>						
Istruzione secondaria inferiore	22,3	24,6	22,7	23,9	23,5	17,1 19,0 19,8 44,2
Istruzione secondaria superiore	59,6	54,7	56,8	59,4	58,0	18,5 17,1 20,1 44,4
Istruzione terziaria	18,2	20,7	20,6	16,7	18,5	17,7 20,3 22,8 39,2
<i>Servizi per il lavoro</i>						
CPI	22,1	95,9	97,8	80,7	76,3	5,3 22,7 26,3 45,8
APL	77,9	4,2	2,2	19,3	23,7	59,7 3,2 1,9 35,3

Fonte: ANPAL (dati al 31 maggio 2020)

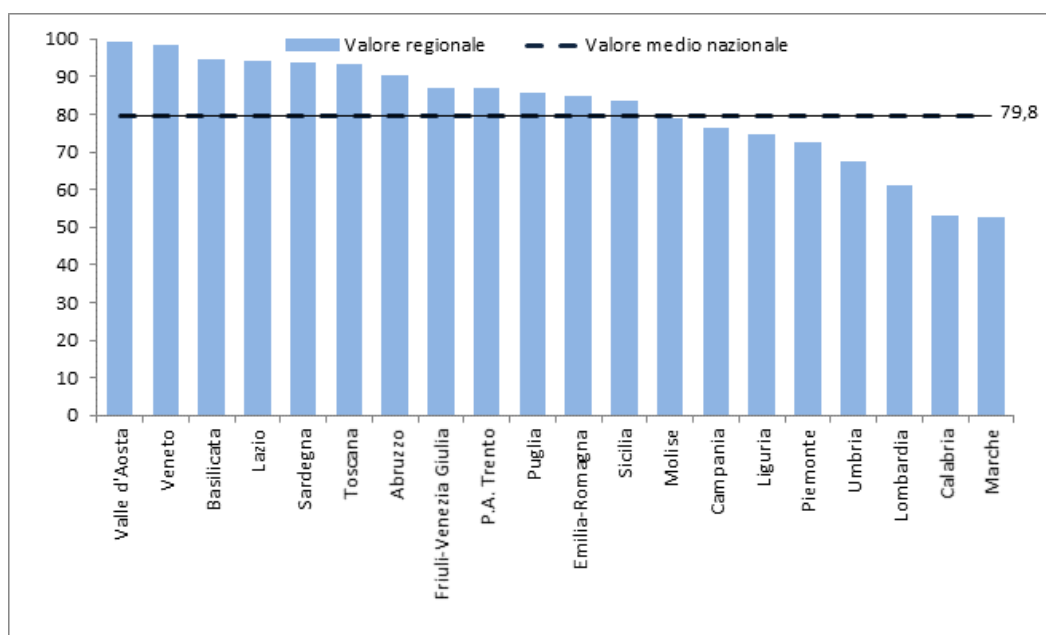
TEMPI DI ATTESA

Dalla registrazione alla presa in carico trascorrono in media 93 giorni, che diventano 100 se il giovane possiede un livello di istruzione universitario e 79 se ha solo la licenza media.

I tempi di attesa per la presa in carico non mostrano differenze significative tra CPI e APL.

I giovani presi in carico sono il 79,8% dei registrati

Figura 2. Giovani registrati e presi in carico per Regione. Tasso di copertura (v. %)



Fonte: ANPAL (dati al 31 maggio 2020)

LE MISURE DI POLITICA ATTIVA

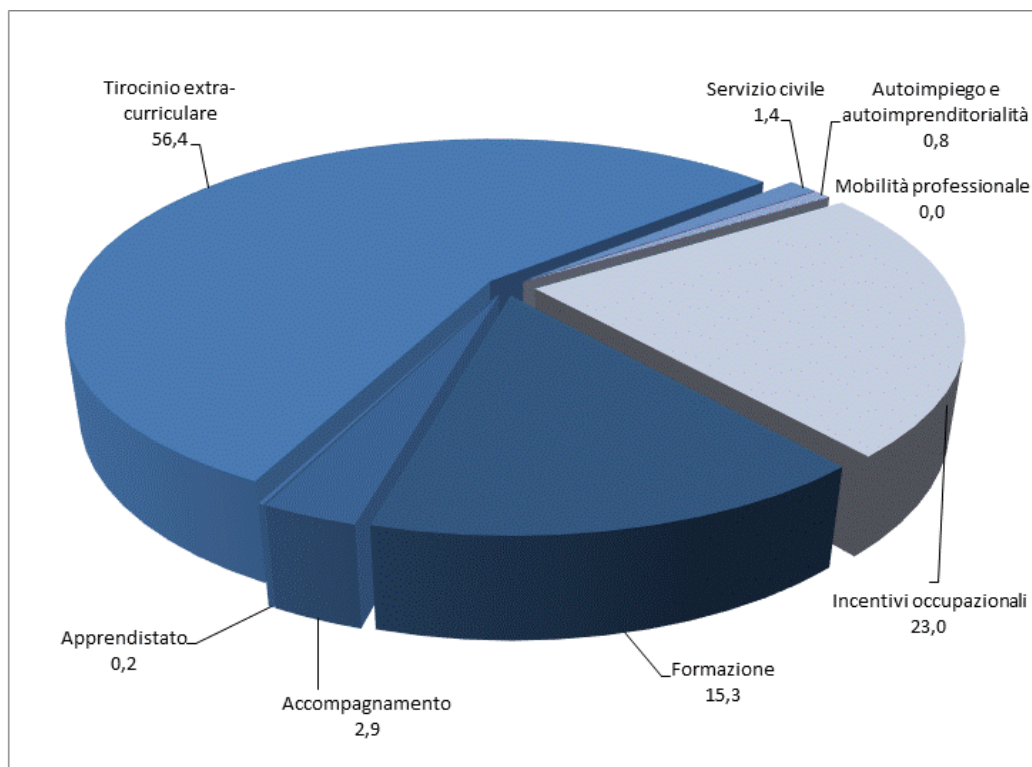
Il 59,8% dei giovani presi in carico è stato avviato ad un intervento di politica attiva. Questa percentuale scende al 51,8% nel caso dei giovani con più difficoltà ad inserirsi nel mercato del lavoro (profiling alto) e arriva al 70,5 per i giovani con profiling medio-basso. Se nel Mezzogiorno il tasso di copertura è pari al 49%, nelle Regioni del Nord-Ovest risulta pari al 74,9 (tavola 3).

Sono 716.207 i giovani avviati ad un intervento di politica attiva

Il tirocinio extra-curricolare è la politica attiva maggiormente utilizzata (56,4%) seguita dagli incentivi occupazionali (23%). La formazione riguarda il 15,3% delle misure, mentre il 2,9% sono attività di accompagnamento al lavoro. Residuale il ricorso alle altre misure (figura 3).

Sono 902.059 le misure di politica attiva erogate

Figura 3. Misure di politica attiva (v.%)



Fonte: ANPAL (dati al 31 maggio 2020)

Tavola 3. Tasso di copertura dei giovani che hanno avuto una misura di politica attiva sui presi in carico (al netto delle cancellazioni d'ufficio) secondo alcune caratteristiche (v. %)

Tasso di copertura	
Totale	59,8
<i>Genere</i>	
Maschi	59,4
Femmine	60,1
<i>Età</i>	
15-18 anni	60,8
19-24 anni	60,9
25-29 anni	57,6
<i>Livello di profilazione</i>	
Profiling basso	63,1
Profiling medio-basso	70,5
Profiling medio-alto	62,6
Profiling alto	51,8
<i>Area geografica</i>	
Nord-Ovest	74,9
Nord-Est	71,2
Centro	59,7
Sud e Isole	49,0

Fonte: ANPAL (dati al 31 maggio 2020)

INCENTIVI OCCUPAZIONALI

Gli incentivi occupazionali si compongono di:

- Bonus occupazionale (2015-2016): 29,1%
- Super bonus (trasformazione tirocini 2016): 5,3%
- Incentivo occupazione giovani (2017): 31,4%
- Incentivo occupazione NEET (2018-2019): 34,2%

GLI INSERIMENTI OCCUPAZIONALI

Al 31 maggio 2020, rispetto alla platea dei 692.922 giovani che hanno concluso un intervento di politica attiva, ne risulta occupato il 57,5%. Il tasso di inserimento occupazionale rilevato in tre momenti diversi (a 1, 3, 6 mesi dalla conclusione dell'intervento in Garanzia Giovani) passa dal 49,6% (1 mese) al 55,8% (6 mesi).

Tavola 4. Tasso di inserimento occupazionale a 1, 3, 6 mesi dalla conclusione degli interventi secondo alcune caratteristiche del target (v. %)

	Tasso di inserimento occupazionale		
	A 1 mese	A 3 mesi	A 6 mesi
Totale	49,6	53,7	55,8
<i>Genere</i>			
Maschi	52,5	56,2	58,2
Femmine	46,4	50,9	53,2
<i>Età</i>			
15-18 anni	40,9	44,9	47,4
19-24 anni	50,6	54,8	56,9
25-29 anni	50,1	54,2	56,6
<i>Livello di istruzione</i>			
Istruzione secondaria inferiore	43,0	45,9	47,5
Istruzione secondaria superiore	51,1	55,3	57,4
Istruzione terziaria	51,8	57,0	60,1
<i>Livello di profilazione</i>			
Profiling basso	71,9	75,0	76,4
Profiling medio-basso	64,1	68,7	70,9
Profiling medio-alto	52,1	56,8	59,2
Profiling alto	36,1	39,7	42,0
<i>Area geografica</i>			
Nord-Ovest	67,7	70,9	72,5
Nord-Est	60,2	65,0	67,4
Centro	48,7	53,4	56,1
Sud e Isole	35,1	38,8	40,6

Fonte: elaborazioni ANPAL su dati ANPAL e su dati MLPS - Comunicazioni Obbligatorie (dati al 31 maggio 2020)

Osservando le caratteristiche dei giovani, la differenza tra gli uomini e le donne si attesta intorno ai 5 punti percentuali in più in favore dei primi. Il tasso di inserimento aumenta al crescere del titolo di studio. I tassi di inserimento osservati per le quattro classi dell'indice di profiling confermano le maggiori chance occupazionali dei giovani più "forti" (profiling basso). Dal punto di vista territoriale i tassi di occupazione registrano valori più elevati al Nord, in particolare nelle Regioni del Nord-Ovest, rispetto a quelle del Centro e del Sud e Isole (tavola 4).

L'80,7% dei giovani che hanno concluso un intervento di politica attiva ha avuto almeno un'esperienza di lavoro

LE TIPOLOGIE CONTRATTUALI

Il 49,2% dei giovani risulta occupato a tempo indeterminato, il 29,7% con un contratto di apprendistato e il 17,8% a tempo determinato.



Fonte: elaborazioni ANPAL su dati ANPAL e su dati MLPS - Comunicazioni Obbligatorie (dati al 31 maggio)

Considerando i tassi di occupazione per tipologia di politica conclusa, i valori più elevati si registrano per i giovani che hanno beneficiato di un incentivo occupazionale (71,8%) e dell'accompagnamento al lavoro (73%). Buone chance occupazionali si registrano anche per coloro che hanno concluso un percorso di volontariato nell'ambito del servizio civile (43,7%), mentre resta basso il tasso di occupazione per i giovani impegnati in corsi di formazione per l'inserimento lavorativo (33,5%) o in corsi di formazione per la qualifica professionale (36%) (figura 4).

Tavola 4. Tassi di occupazione per ultima politica attiva conclusa (v.a. e v.%)

	Numero di giovani	Occupati	Tasso di occupazione (%)
Formazione reinserimento lavorativo	60.233	20.198	33,5
Tirocinio Extra-curriculare	393.258	217.145	55,2
Incentivi occupazionali	185.951	133.492	71,8
Servizio Civile	8.873	3.875	43,7
Accompagnamento al lavoro	21.896	15.993	73,0
Formazione qualifica prof.le	15.865	5.707	36,0
Altre misure	6.846	2.041	29,8
Totale	692.922	398.451	57,5

Fonte: elaborazioni ANPAL su dati ANPAL e su dati MLPS - Comunicazioni Obbligatorie (dati al 31 maggio 2020)

COLLANA
FOCUS
ANPAL