



UNIONE EUROPEA

Iniziativa a favore dell'Occupazione Giovanile
Fondo Sociale Europeo
Investiamo nel tuo futuro



Programmazione 2021-2027
Seminario tematico “Giovani +”
8 giugno 2021

VALUTAZIONE DELLA GARANZIA GIOVANI E DEL PON IOG: VALUTAZIONE DI EFFICACIA DEL TIROCINIO

Paola Stocco

Struttura di ricerca e consulenza tecnico-scientifica I
Monitoraggio e valutazione dei servizi per l'impiego e delle politiche occupazionali

Attuazione GG al 30/04/2020: caratteristiche dei tirocinanti

Il tirocinio extra-curriculare rappresenta l'intervento di politica attiva che ha coinvolto la maggior parte dei giovani iscritti al Programma (*es. con riferimento al primo quadrimestre del 2020, su 100 misure di politica attiva avviate in GG, il 68,6% è rappresentato dal tirocinio extra-curricolare*)

Genere. Il 51,5% dei tirocini ha coinvolto giovani donne

Titolo studio. Il livello di istruzione è medio-alto: solo il 18,4% dei tirocinanti ha un livello di istruzione inferiore alla scuola secondaria superiore, mentre ben il 21,5% ha un titolo di istruzione terziaria

Età. L'età media all'avvio del tirocinio è di circa 23,2 anni. L'età media delle donne (23,7 anni) è di circa un anno superiore a quella degli uomini (22,8 anni)

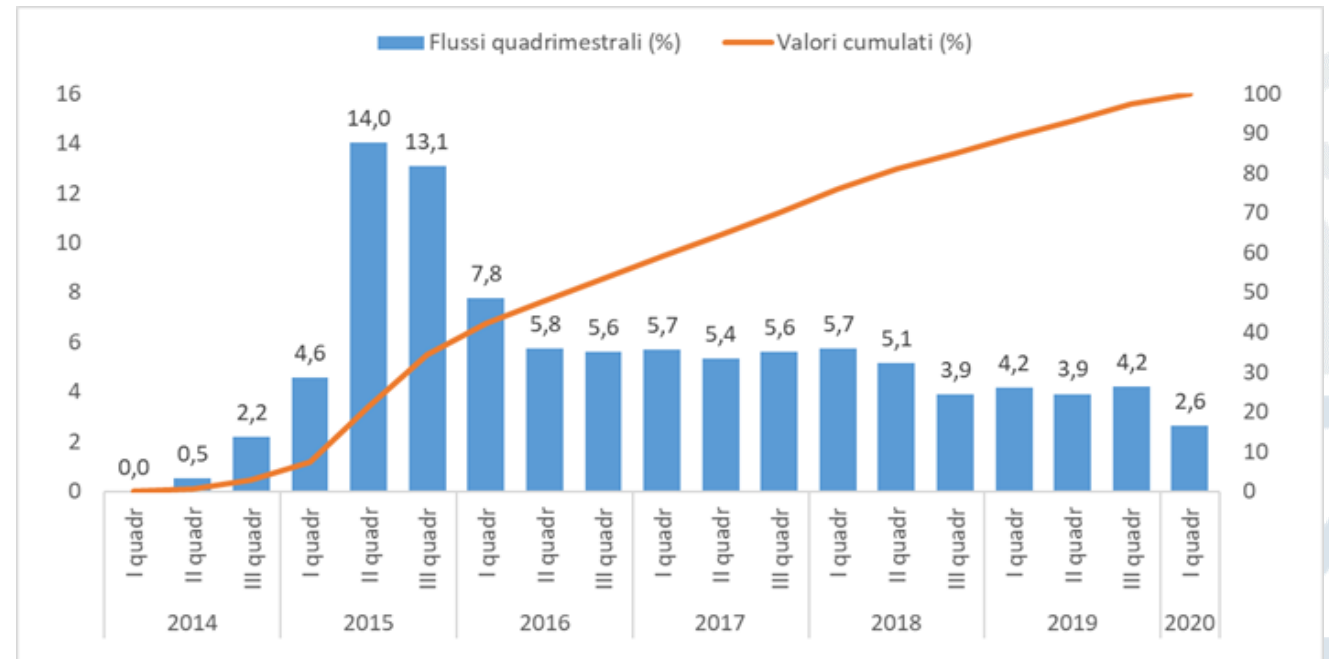
Durata media (in giorni). La durata media dei tirocini conclusi è pari a 163 giorni. Circa il 61% dei tirocini ha avuto una durata effettiva compresa tra i 150 e i 200 giorni, mentre il 10% di essi si presenta con una durata effettiva superiore ai 200 giorni

Attuazione GG al 30/04/2020: tirocini per anno e quadrimestre di avvio

A partire dall'avvio del Programma, l'andamento del numero dei tirocini avviati mette in evidenza l'impennata registrata nel secondo e terzo quadrimestre del 2015

Dalla seconda metà del 2016 alla prima metà del 2018 gli avviamenti sono stati sostanzialmente costanti nel tempo ad un ritmo di circa 25 mila tirocini avviati per quadrimestre

Dalla seconda metà del 2018 e per tutto il 2019 il numero dei tirocini avviati si riduce ad un volume di circa 18 mila unità a quadrimestre



Fonte: ANPAL (dati al 30 aprile 2020)

Nel primo quadrimestre del 2020, segnato dalle misure restrittive dovute all'emergenza sanitaria, il numero dei tirocini avviati si riduce ulteriormente a poco più di 11 mila tirocini avviati (pari al 2,6% del totale)

Esiti occupazionali a 1, 3, e 6 mesi dalla conclusione del tirocinio (dati al 30/04/2020)

- **A un mese** dalla conclusione del tirocinio il **41%** dei giovani risulta occupato
- Il tasso di occupazione a **3 e a 6 mesi** dalla conclusione del tirocinio sale al **47,4%** e al **51,3%** rispettivamente
- **Il tasso di occupazione è strettamente dipendente** dai requisiti di occupabilità del giovane, in particolare dal **titolo di studio** (*a 6 mesi si va dal 44,1% per titoli di istruzione fino alla secondaria inferiore al 56,3% per l'istruzione terziaria*) e **dall'area geografica** (*a 6 mesi si va dal 37,4% nel Mezzogiorno a oltre il 66% nel Nord*)

Qualità dei tirocini in Garanzia Giovani

Il tema della **qualità dei tirocini** ha assunto un rilievo crescente negli ultimi anni, in ragione della rapida diffusione tra le imprese e del coinvolgimento di un grande numero di giovani

A partire dai *dati di un'indagine campionaria condotta da ANPAL sui giovani NEET* che si sono iscritti alla Garanzia e su quanti hanno rilasciato una Dichiarazione di immediata disponibilità (DID) presso un CPI, è stato calcolato un **indicatore sintetico di qualità** (dimensioni considerate: l'affiancamento del tirocinante al personale dell'azienda; la corrispondenza tra il titolo di studio e la mansione svolta; il rilascio di un'attestazione del tirocinio; gli esiti occupazionali al termine del percorso)

Tale indicatore segnala che:

- più della metà dei tirocini finanziati dalla Garanzia Giovani si colloca in una fascia di qualità «medio-alta»
- in prevalenza *giovani under 25* e quelli con *un'istruzione secondaria superiore* risultano aver svolto un tirocinio di «buona» qualità
- per area geografica, si osserva un livello di qualità decisamente inferiore per i tirocini che si sono svolti nel Sud e Isole, punte di eccellenza si osservano per quelli svolti nelle Regioni del Nord

Analisi valutativa del tirocinio GG

L'analisi valutativa del Programma Garanzia Giovani (*), condotta nel 2018, ha considerato i giovani iscritti e presi in carico in Garanzia Giovani e ha misurato l'effetto medio del trattamento sui trattati (ATET)

In questo caso la domanda di valutazione è:

Qual è l'effetto della partecipazione ad un intervento di politica attiva nell'ambito della Garanzia Giovani, rispetto all'outcome «inserimento lavorativo»?

Tirocinio in Garanzia Giovani: trattamento e outcome

Outcome:

- ❖ tasso di occupazione a t-mesi dalla data di presa in carico

Trattamento:

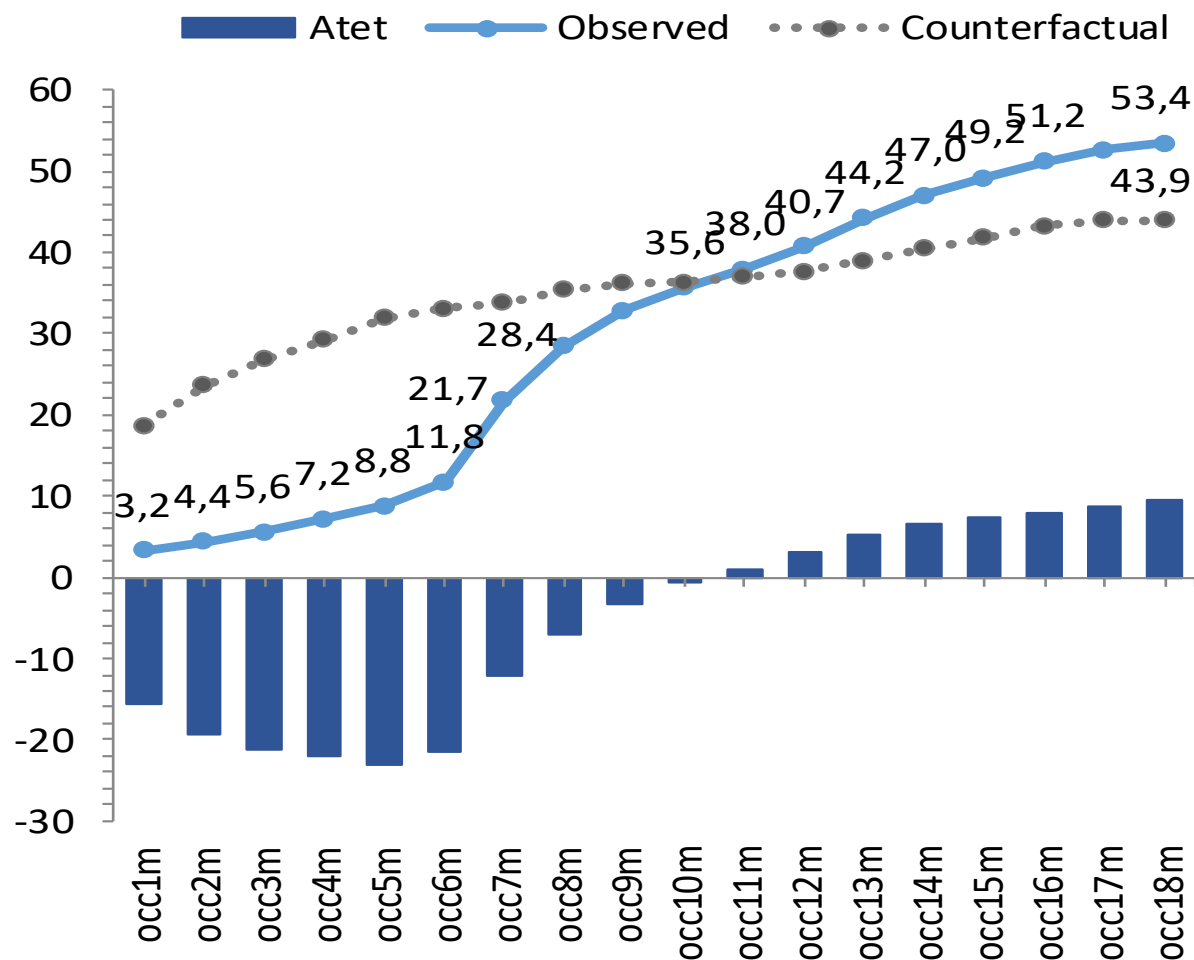
Trattamento	Trattati	Non trattati (controlli)
Tirocinio	<ul style="list-style-type: none">○ presi in carico in GG nel corso del 2016○ aver svolto un tirocinio nei 18 mesi successivi alla presa in carico	<ul style="list-style-type: none">○ presi in carico in GG nel corso del 2016○ nessuna partecipazione a politiche attive nei 18 mesi successivi alla presa in carico

Tirocinio GG: tassi di occupazione osservati e stima del controfattuale

Il tasso di occupazione rilevato al trascorrere dei 18 mesi dalla presa in carico subisce un impulso verso l'alto a partire dal 7 mese, tuttavia **l'effetto complessivo** (cumulato) della politica diventa positivo soltanto dopo l'undicesimo mese

A 18 mesi dalla presa in carico il **53,4%** di chi ha svolto un tirocinio è occupato contro **il 43,9%** che si sarebbe verificato nella situazione controfattuale

L'effetto netto della politica a 18 mesi è dunque pari a 9,5 p.p. (in termini relativi si traduce in un aumento del numero di occupati del 21,5%)



Fonte: ANPAL

Grazie per l'attenzione!

Per informazioni:

Struttura1ANPAL@anpal.gov.it

