



Comunicato stampa

**Lavoro: 352mila assunzioni previste dalle imprese a dicembre,
+23mila rispetto un anno fa (+7%).
Positive le aspettative per commercio e turismo**

Roma, 7 dicembre 2023 – Sono 352mila le assunzioni, a tempo indeterminato o a tempo determinato di durata superiore a 30 giorni, programmate dalle imprese per il mese di dicembre e salgono a quasi 1,3 milioni quelle previste per l'intero trimestre dicembre-febbraio. Rispetto a un anno fa si registra un incremento del +7,0% (+23mila assunzioni) nel mese e del +6,9% (+84mila assunzioni) nel trimestre. A tenere alta la domanda di lavoro sono le imprese del turismo e del commercio che programmano rispettivamente 70mila e 56mila entrate nel mese, con l'approssimarsi delle festività natalizie (+6,7% e +13,1% rispetto allo stesso periodo del 2022). Permane elevata difficoltà di reperimento che riguarda 171mila profili ricercati pari al 48,5% del totale delle assunzioni, un valore superiore di 3,3 punti percentuali rispetto ad un anno fa. A delineare questo scenario è il Bollettino del Sistema informativo Excelsior, realizzato da Unioncamere in collaborazione con Anpal¹.

L'industria ricerca a dicembre circa 93mila lavoratori mentre i servizi ne ricercano 259mila. Per l'industria sono le imprese della meccatronica e della metallurgia a offrire le maggiori opportunità lavorative, rispettivamente con 18mila e 11mila assunzioni programmate. Ancora consistenti anche le opportunità di occupazione nel settore edilizia che programma 30mila ingressi, nonostante la flessione della domanda di lavoro rispetto al dicembre 2022 (-2,4%). Per i servizi, nel periodo delle festività natalizie, oltre a mantenersi elevate le previsioni di assunzioni del turismo e del commercio, si segnalano i servizi alle persone (40mila entrate), i servizi operativi di supporto a imprese e persone (29mila) e i servizi di trasporto e logistica (28mila).

I contratti a tempo determinato si confermano la forma maggiormente proposta con oltre 188mila unità, pari al 53,5% del totale, seguiti dai contratti a tempo indeterminato (84mila unità, 23,8%).

A dicembre il mismatch tra domanda e offerta di lavoro interessa 171mila assunzioni delle 352mila programmate, soprattutto a causa della mancanza di candidati (31,5%). Tra le professioni di più difficile reperimento il Borsino Excelsior segnala gli specialisti nelle scienze della vita (che includono farmacisti e altri specialisti della filiera farmaceutica e del biomedicale, biologi, veterinari, agronomi e sono di difficile reperimento l'89,1% dei profili ricercati), i tecnici dei processi produttivi di beni e servizi (61,9%), i tecnici della salute (61,4%), gli operai addetti a macchinari dell'industria tessile e delle confezioni (72% per entrambi), i fonditori, saldatori, montatori di carpenteria metallica (69,3%) e gli operai specializzati addetti alle rifiniture delle costruzioni (68,8%).

Rispetto allo scorso anno aumenta del 18,2% la richiesta di lavoratori immigrati che passa dai 62mila profili ricercati a dicembre 2022 agli attuali 72mila (+11mila). Tra i settori che ricercano maggiormente manodopera straniera ci sono i servizi operativi di supporto a imprese e persone che programmano di coprire oltre il 32% delle entrate con lavoratori stranieri, i servizi di trasporto, logistica e magazzinaggio (27,6%), le costruzioni (26,5%), i servizi di alloggio, ristorazione e turistici (22,9%) e le industrie metallurgiche e dei prodotti in metallo (21,8%).

¹ Le previsioni del mese di dicembre si basano sulle interviste realizzate su un campione di oltre 113mila imprese. Le interviste sono state acquisite nel periodo 17 ottobre 2023 - 03 novembre 2023.

A livello territoriale, le maggiori opportunità lavorative sono offerte dalle imprese del Nord ovest che programmano 107mila entrate nel mese e 416mila nel trimestre, seguite dalle imprese del Sud e isole con 88mila posizioni lavorative ricercate nel mese e 308mila nel trimestre, da quelle del Nord est con 85mila assunzioni nel mese e 301mila nel trimestre e del Centro con rispettivamente 72mila e 267mila entrate.

LAVORATORI PREVISTI IN ENTRATA DALLE IMPRESE PER SETTORE DI ATTIVITÀ

	Totale entrate		Variazione dicembre2023 - dicembre2022		Variazione dic23-feb24/dic22-feb23	
	programmate dicembre 2023	programmate dic23-feb24	v.a.	%	v.a.	%
TOTALE	352.340	1.293.040	23.010	7,0	83.680	6,9
INDUSTRIA	92.850	406.930	4.160	4,7	11.690	3,0
<i>Manifatturiero e PU</i>	62.680	275.360	4.900	8,5	12.010	4,6
Industrie alimentari, delle bevande e del tabacco	8.020	33.150	-180	-2,2	-120	-0,4
Industrie tessili, dell'abbigliamento e calzature	8.310	33.440	2.130	34,4	6.610	24,7
Industrie del legno e del mobile	2.700	12.980	-630	-18,9	-1.530	-10,5
Industrie della carta, cartotecnica e stampa	2.020	8.980	120	6,5	620	7,4
Industrie chimico-farmaceutiche, della plastica e della gomma	5.280	25.320	-440	-7,7	-2.100	-7,7
Industrie lavorazione dei minerali non metalliferi ed estrattive	2.100	9.570	70	3,5	300	3,2
Industrie metallurgiche e dei prodotti in metallo	10.850	54.680	-150	-1,4	-1.580	-2,8
Industrie meccaniche ed elettroniche	17.800	77.130	2.800	18,6	6.530	9,2
Altre industrie	5.600	20.110	1.190	26,8	3.280	19,5
<i>Costruzioni</i>	30.170	131.570	-740	-2,4	-320	-0,2
SERVIZI	259.500	886.110	18.850	7,8	71.990	8,8
Commercio	56.230	188.110	6.520	13,1	25.280	15,5
Servizi di alloggio e ristorazione; servizi turistici	70.260	185.040	4.380	6,7	18.110	10,9
Servizi di trasporto, logistica e magazzinaggio	27.900	98.570	1.190	4,4	730	0,7
Servizi dei media e della comunicazione	4.260	16.020	690	19,3	2.400	17,6
Servizi informatici e delle telecomunicazioni	11.070	43.810	420	4,0	2.780	6,8
Servizi avanzati di supporto alle imprese	16.890	75.120	1.740	11,5	7.050	10,4
Servizi finanziari e assicurativi	3.620	13.770	20	0,6	390	2,9
Servizi operativi di supporto alle imprese e alle persone	28.780	109.440	2.090	7,8	4.130	3,9
Servizi alle persone	40.470	156.230	1.790	4,6	11.130	7,7

Valori assoluti arrotondati alle decine. I totali possono non coincidere con la somma dei singoli valori.

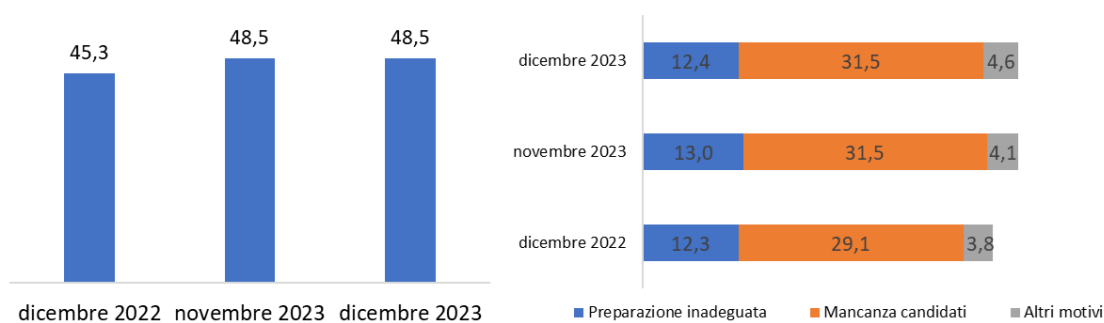
Fonte: Unioncamere - ANPAL, Sistema Informativo Excelsior, 2023

LAVORATORI PREVISTI IN ENTRATA DALLE IMPRESE PER TIPOLOGIA DI CONTRATTO (v.a.; %)



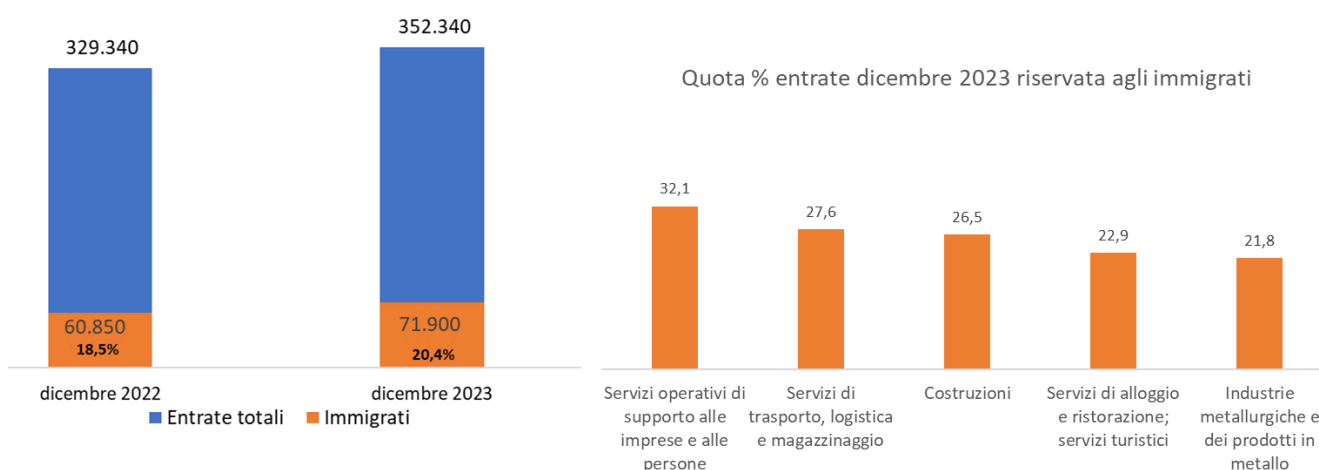
Fonte: Unioncamere - ANPAL, Sistema Informativo Excelsior, 2023

DIFFICOLTA' DI REPERIMENTO E MOTIVAZIONI (%)



Fonte: Unioncamere - ANPAL, Sistema Informativo Excelsior, 2023

LAVORATORI IMMIGRATI E I PRINCIPALI SETTORI DI IMPIEGO (V.A. E %)



Fonte: Unioncamere - ANPAL, Sistema Informativo Excelsior, 2023

LE PROFESSIONI PIÙ RICHIESTE NEL MESE DI DICEMBRE 2023 *

secondo la classificazione delle professioni - ISTAT 2021 (3 digit)

	ENTRATE PREVISTE DICEMBRE 2023	Ripartiz x 1000	Difficoltà a reperire v.a.	ENTRATE PREVISTE dicembre 2023 - febbraio 2024 %	
ENTRATE	352.340	1.000	170.968	48,5	1.293.040
DIRIGENTI	800	2,3	522	65,2	3.320
PROFESSIONI INTELLETTUALI, SCIENTIFICHE E CON ELEVATA SPECIALIZZAZIONE	21.520	61,1	9.960	46,3	95.410
Ingegneri	3.910	11,1	2.215	56,6	16.290
Specialisti nelle scienze della vita	1.680	4,8	1.497	89,1	6.160
Specialisti delle scienze gestionali, commerciali e bancarie	4.420	12,5	1.589	36,0	20.730
Specialisti in discipline artistico-espressive	1.760	5,0	538	30,6	6.210
Analisti e specialisti nella progettazione di applicazioni	2.480	7,0	1.259	50,8	10.180
PROFESSIONI TECNICHE	43.570	123,7	22.775	52,3	190.320
Tecnici informatici, telematici e delle telecomunicazioni	5.780	16,4	3.089	53,5	23.140
Tecnici in campo ingegneristico	3.980	11,3	2.207	55,5	16.950
Tecnici della gestione dei processi produttivi di beni e servizi	3.300	9,4	2.043	61,9	15.680
Tecnici della salute	8.180	23,2	5.021	61,4	33.800
Tecnici dell'organizzazione e dell'amministrazione delle attività produttive	4.100	11,6	1.904	46,4	18.510
Tecnici delle attività finanziarie ed assicurative	1.610	4,6	577	35,8	8.340
Tecnici dei rapporti con i mercati	8.610	24,4	4.388	51,0	36.880
Tecnici della distribuzione commerciale	2.140	6,1	1.246	58,2	12.090
IMPIEGATI	29.950	85,0	9.704	32,4	116.050
Addetti alla segreteria e agli affari generali	12.970	36,8	3.915	30,2	50.940
Addetti agli sportelli e ai movimenti di denaro	1.900	5,4	389	20,5	6.560
IMPIEGATI	7.720	21,9	2.713	35,1	30.030
Addetti alla gestione amministrativa della logistica	3.280	9,3	1.187	36,2	12.400
Addetti alla gestione economica, contabile e finanziaria	2.610	7,4	1.140	43,7	10.500
PROFESSIONI QUALIFICATE NELLE ATTIVITÀ COMMERCIALI E NEI SERVIZI	111.850	317,5	54.989	49,2	312.100
Addetti alle vendite	37.590	106,7	11.827	31,5	111.350
Esercenti ed addetti nelle attività di ristorazione	56.230	159,6	34.460	61,3	143.100
Professioni qualificate nei servizi sanitari e sociali	5.410	15,4	2.863	52,9	19.340
Operatori della cura estetica	5.050	14,3	3.137	62,1	14.330
Professioni qualificate nei servizi personali	3.780	10,7	1.385	36,6	12.640
Professioni qualificate nei servizi di sicurezza, vigilanza e custodia	1.950	5,5	522	26,8	6.180
OPERAI SPECIALIZZATI	50.990	144,7	32.871	64,5	219.730
Operai specializzati addetti alle costruzioni e mantenimento di strutture edili	12.060	34,2	7.383	61,2	49.290
Operai specializzati addetti alle rifiniture delle costruzioni	8.970	25,5	6.174	68,8	38.180
Fonditori, saldatori, lattonieri, calderai, montatori di carpenteria metallica	4.860	13,8	3.368	69,3	23.810
Fabbri ferrai costruttori di utensili	2.750	7,8	1.981	72,0	14.910
Meccanici artigianali, montatori, riparatori, manutentori macchine fisse/mobili	7.690	21,8	4.994	64,9	31.120
Operai specializ. installaz./manutenzione attrezzature elettriche/elettroniche	4.910	13,9	2.855	58,1	20.080
Operai specializzati delle lavorazioni alimentari	2.330	6,6	1.320	56,7	9.850
Operai specializzati del tessile e dell'abbigliamento	1.840	5,2	1.182	64,3	6.780
CONDUTTORI IMPIANTI, OPERAI DI MACCHINARI FISSI E MOBILI, CONDUCENTI DI VEICOLI	38.630	109,6	20.377	52,7	163.130
Operai macchine automatiche e semiaut. per lavoraz. metalliche e prod. minerali	3.180	9,0	2.094	65,9	13.480
Operai addetti a macchinari dell'industria tessile e delle confezioni	2.790	7,9	2.009	72,0	11.990
Operai addetti all'assemblaggio di prodotti industriali	3.200	9,1	1.773	55,4	14.810
Operai addetti a macchine confezionatrici di prodotti industriali	2.000	5,7	628	31,4	10.410
Conduttori convogli ferroviari e manovratori veicoli su rotaie e impianti a fune	1.810	5,1	388	21,5	2.870
Conduttori di veicoli a motore e a trazione animale	15.360	43,6	8.774	57,1	61.810
Conduttori macchine movimento terra, sollevamento e maneggio materiali	4.000	11,3	1.839	46,0	17.590
PROFESSIONI NON QUALIFICATE	55.030	156,2	19.770	35,9	192.980
Personale non qualificato addetto allo spostamento e alla consegna merci	18.700	53,1	5.329	28,5	69.980
Personale non qualificato nei servizi di pulizia	29.140	82,7	12.186	41,8	95.910
Personale non qualif. addetto servizi di custodia edifici, attrezzature e beni	2.510	7,1	604	24,1	6.370
Personale non qualificato nella manifattura	2.030	5,8	643	31,7	8.670

*Sono qui presentate le professioni richieste per i principali gruppi professionali. La somma delle entrate per ciascun "gruppo esposto", pertanto, non corrisponde al totale.

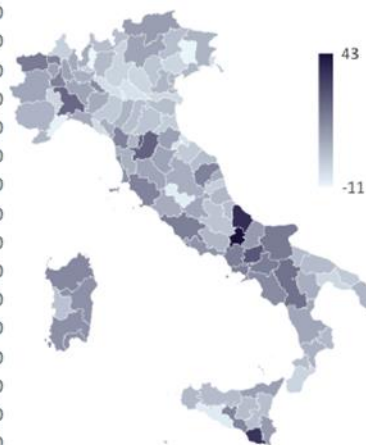
Fonte: Unioncamere - ANPAL, Sistema Informativo Excelsior, 2023

Per ulteriori informazioni:
348.9025607-331.6098963



LE ENTRATE NEI TERRITORI NEL MESE DI DICEMBRE 2023 E NEL PERIODO DICEMBRE 2023 - FEBBRAIO 2024

	Dicembre 2023		Dicembre 2023 - Febbraio 2024	Variazioni (v.a.)		Variazione % previsione entrate dicembre 2023/2022
	Previsione entrate	% di difficile reperimento	Previsione entrate	dicembre 2023/2022	dic 23 - feb 24/ dic 22 - feb 23	
PIEMONTE	24.900	49,2	92.780	+1.830	+6.310	
VALLE D'AOSTA	3.880	53,1	6.110	+580	+940	
LOMBARDIA	69.450	46,0	285.570	+2.050	+15.710	
LIGURIA	8.840	52,5	31.170	+150	+1.260	
TRENTINO ALTO ADIGE	23.840	55,4	44.330	+1.960	+2.780	
VENETO	29.560	54,8	120.360	+40	+3.490	
FRIULI VENEZIA GIULIA	6.200	53,7	25.470	-50	+630	
EMILIA ROMAGNA	25.570	51,7	111.340	+380	+3.360	
TOSCANA	21.970	52,7	83.610	+2.910	+9.550	
UMBRIA	3.980	52,8	14.800	+80	+260	
MARCHE	7.710	51,8	30.890	+300	+350	
LAZIO	38.730	41,1	138.670	+5.170	+16.140	
ABRUZZO	7.410	49,3	26.920	+620	+2.190	
MOLISE	1.290	47,9	4.320	+210	+180	
CAMPANIA	27.590	43,8	97.520	+3.890	+11.160	
PUGLIA	17.230	48,4	60.490	+600	+2.480	
BASILICATA	2.110	46,6	7.760	+260	+470	
CALABRIA	5.790	46,5	20.750	+190	+1.610	
SICILIA	18.760	46,6	64.250	+1.010	+2.500	
SARDEGNA	7.540	44,7	25.930	+830	+2.320	
NORD OVEST	107.070	47,6	415.620	+4.610	+24.230	
NORD EST	85.170	54,0	301.500	+2.330	+10.260	
CENTRO	72.390	46,4	267.970	+8.460	+26.300	
SUD E ISOLE	87.720	46,1	307.950	+7.610	+22.900	
ITALIA	352.340	48,5	1.293.040	+23.010	+83.680	



Fonte: Unioncamere - ANPAL, Sistema Informativo Excelsior, 2023