



MINISTERO DEL LAVORO
E DELLE POLITICHE SOCIALI
DIREZIONE GENERALE PER LE POLITICHE
ATTIVE E PASSIVE DEL LAVORO

FEG

Il FEG in Italia e la prospettiva per la programmazione 2014/2020

Bologna, 20 febbraio 2014



1. Il FEG nella programmazione 2014-2020

- 1.1 Le finalità e il quadro normativo
- 1.2 Le modalità d'intervento
- 1.3 Le azioni ammissibili
- 1.4 I beneficiari ammissibili
- 1.5 Il ciclo di attuazione degli interventi FEG

2. Il FEG: organizzazione e attuazione

- 2.1 Il modello organizzativo del FEG in Italia
- 2.2 L'attuazione del FEG in Italia
- 2.3 I settori interessati dalle iniziative
- 2.4 Le azioni finanziate
- 2.5 I lavoratori oggetto di assistenza del FEG

3. Spunti di riflessione



1. Il FEG nella programmazione 2014-2020

1.1 Le finalità e il quadro normativo



Finalità

Il **Fondo europeo di adeguamento alla globalizzazione (FEG)** è lo strumento promosso dall'Unione europea per offrire un aiuto ai **lavoratori collocati in esubero e ai lavoratori autonomi** la cui attività sia cessata in conseguenza:

- di trasformazioni rilevanti della struttura del commercio mondiale dovute alla **globalizzazione**
- dell'attuale **crisi finanziaria ed economica globale** o di **future crisi**

Il FEG è stato istituito con il [Regolamento \(CE\) n. 1927/2006](#) per la durata del quadro finanziario pluriennale 2007-2013. Il suo ambito di applicazione è stato esteso con il [Regolamento \(CE\) n. 546/2009](#) al fine di includere tra i beneficiari anche i lavoratori collocati in esubero come conseguenza diretta della crisi finanziaria ed economica

Il Fondo è stato confermato anche per la programmazione 2014-2020 con il [Regolamento \(UE\) n. 1309/2013](#)



1. Il FEG nella programmazione 2014-2020



1.2 Le modalità d'intervento

- Il FEG cofinanzia pacchetti integrati e personalizzati di **servizi e misure di politica attiva del lavoro**
- Copre **fino al 60% dei costi** sostenuti dallo Stato membro per la realizzazione delle misure ammesse a cofinanziamento
- Vengono messi a disposizione **150 milioni di euro** all'anno con cui fornire un **aiuto individuale, preciso e limitato nel tempo**
- L'accesso al FEG è consentito in presenza di **crisi occupazionali caratterizzate da:**
 - a) almeno **500 esuberanti** o la **cessazione dell'attività di lavoratori autonomi** nell'arco di **quattro mesi** in un'impresa o gruppo di imprese e nel relativo indotto (fornitori e produttori a valle)
 - b) almeno **500 esuberanti** o la **cessazione dell'attività di lavoratori autonomi** nell'arco di **nove mesi** in imprese (soprattutto PMI) appartenenti a **uno stesso settore produttivo** e localizzate in **una o due Regioni contigue**
 - c) In deroga ai punti a) e b) in presenza di **mercati del lavoro di piccole dimensioni** o in **circostanze eccezionali** e qualora gli esuberanti abbiano **un'incidenza molto grave sull'occupazione e sull'economia locale, regionale o nazionale**. L'importo cumulato dei contributi in circostanze eccezionali **non può eccedere il 15%** dell'importo annuo massimo del FEG



1. Il FEG nella programmazione 2014-2020

1.3 Le azioni ammissibili (1/3)



Il pacchetto integrato di servizi cofinanziato dal FEG può comprendere:

- orientamento professionale
- formazione e riqualificazione su misura e certificazione dell'esperienza acquisita
- assistenza alla ricerca di un impiego
- servizi di consulenza
- tutoraggio
- assistenza alla ricollocazione professionale
- promozione dell'imprenditorialità e supporto alla creazione d'impresa
- creazione e rilevamento di imprese da parte dei dipendenti nonché le attività di cooperazione

Misure di
politica
attiva

NOVITÀ



- In corso di attuazione, le risorse potranno essere **riassegnate** per finanziare anche azioni ammissibili che non erano state incluse nella domanda di finanziamento
- Il costo degli investimenti per le attività indipendenti e la creazione nonché il rilevamento di imprese da parte dei dipendenti **non può superare i 15 mila euro**

NOVITÀ



1. Il FEG nella programmazione 2014-2020

1.3 Le azioni ammissibili (2/3)



Il pacchetto integrato di servizi cofinanziato dal FEG può comprendere anche:

Misure speciali di durata limitata

- indennità per la ricerca di un lavoro
- incentivi all'assunzione destinati ai datori di lavoro
- indennità per la mobilità territoriale
- indennità di soggiorno o di formazione o le indennità di integrazione salariale di sostegno per chi partecipa ad attività di formazione e di apprendimento permanente

Misure mirate

- misure particolari mirate a stimolare i lavoratori svantaggiati, giovani e meno giovani, o più anziani a rimanere o a reinserirsi nel mercato del lavoro



- I costi delle misure speciali di durata limitata non possono superare il **35% dei costi totali** per il pacchetto coordinato dei servizi personalizzati



1. Il FEG nella programmazione 2014-2020

1.3 Le azioni ammissibili (3/3)



Il FEG non finanzia:

- misure passive di protezione sociale
- azioni di competenza delle imprese in forza alla legislazione nazionale o dei contratti collettivi di lavoro

Il contributo del FEG **completa le azioni degli Stati membri a livello nazionale, regionale e locale, comprese quelle cofinanziate dai Fondi strutturali**



1. Il FEG nella programmazione 2014-2020

1.4 I beneficiari ammissibili



I beneficiari ammissibili ai fini del FEG sono:

- i **lavoratori** (sia con **contatto a tempo indeterminato**, sia a **tempo determinato** o **interinale**) il cui contratto di lavoro si sia concluso anticipatamente per collocamento in esubero oppure giunto a scadenza nel corso del periodo di riferimento e non rinnovato



- i **lavoratori autonomi** che abbiano impiegato un massimo di 10 lavoratori che erano stati collocati in esubero e la cui attività sia cessata



- i **NEET** (*Not in Education, Employment or Training*) di età inferiore ai 25 anni o, qualora gli Stati membri lo decidano, di età inferiore ai 30 anni, in numero uguale a quello dei beneficiari interessati, a condizione che almeno una parte degli esuberanti sia ubicata in regioni di livello NUTS 2 ammissibili nell'ambito dell'iniziativa a favore dell'occupazione giovanile (*Youth Employment Initiative*). L'attivazione del FEG in favore dei NEET può essere richiesta fino al 31 dicembre 2017

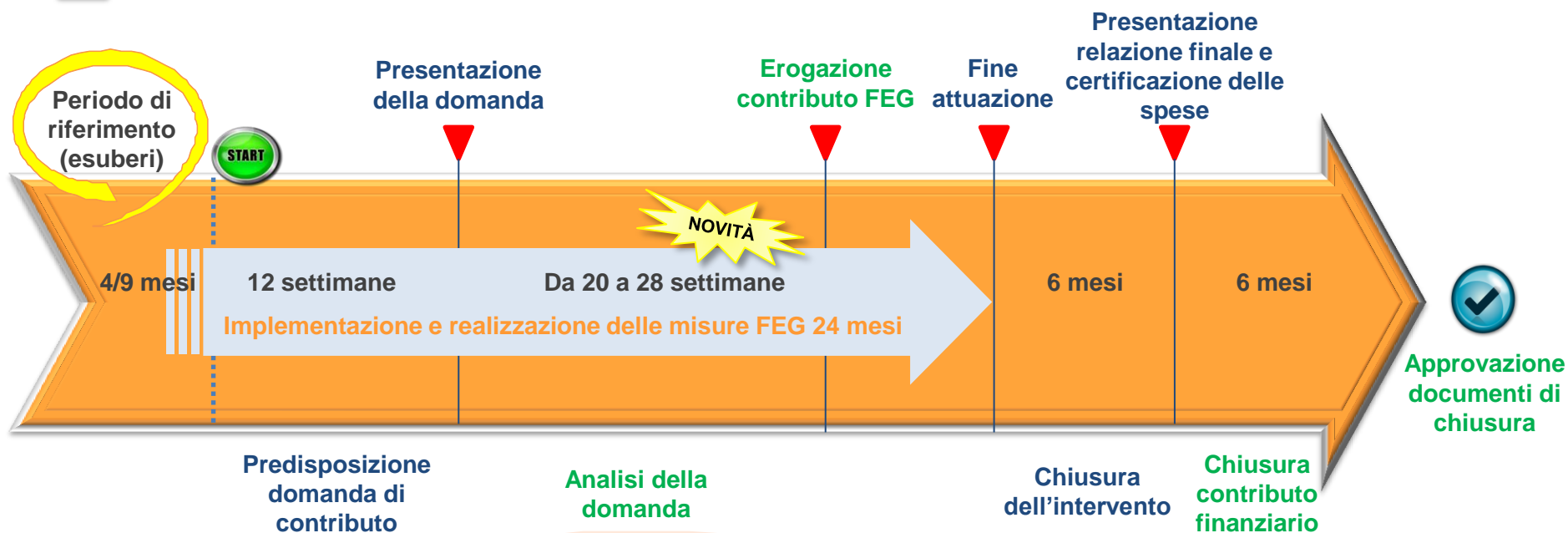
1. Il FEG nella programmazione 2014-2020

1.5 Il ciclo di attuazione degli interventi FEG



 Attività della Commissione europea

 Attività dello Stato membro



1. CE notifica allo SM la ricezione della domanda ed eventualmente richiede ulteriori informazioni (2 settimane)
 2. SM fornisce le eventuali informazioni aggiuntive (6 o 8 settimane)
 3. CE conclude la valutazione di conformità della domanda (12 settimane)
 4. Parlamento europeo e Consiglio adottano la proposta di mobilitazione della CE (4 settimane)
 5. CE versa il contributo finanziario allo SM (2 settimane)
- NOVITÀ**

2. Il FEG: organizzazione e attuazione

2.1 Il modello organizzativo del FEG in Italia



Ministero del Lavoro e
delle Politiche Sociali

**DIREZIONE GENERALE PER LE
POLITICHE ATTIVE E PASSIVE
DEL LAVORO**

**Autorità di
Certificazione**

**Autorità di
Gestione**

**Autorità di
Audit**

**Organismo
Intermedio**

Funzioni dell'Organismo Intermedio

- Programmazione
- Gestione
- Controllo
- Rendicontazione

Funzioni delle Autorità nazionali

AdG

- Supervisione e coordinamento delle iniziative FEG a livello nazionale
- Monitoraggio degli interventi e assistenza agli Organismi Intermedi

AdC

- Controllo e certificazione delle spese

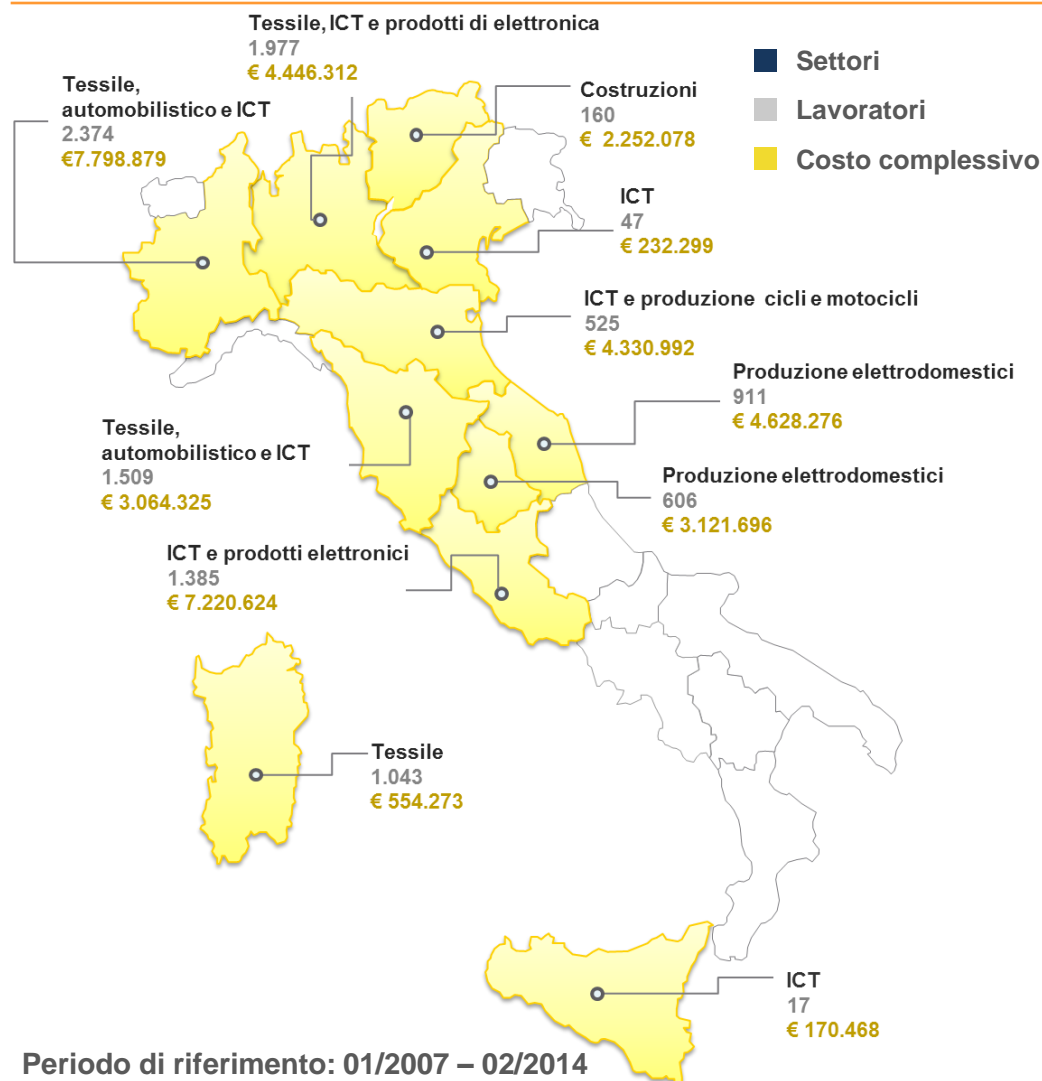
AdA

- Verifiche di sistema
- Verifiche sulle operazioni



2. Il FEG: organizzazione e attuazione

2.2 L'attuazione del FEG in Italia (1/2)



- ▶ 11 domande
- ▶ 11 Regioni coinvolte
- ▶ 10.554 lavoratori
- ▶ Costo complessivo degli interventi: € 38.022.542 (di cui € 22.245.325 a carico del FEG)
 - di cui € 6.021.971 (€ 3.010.986 FEG) per una domanda in fase di valutazione
 - di cui € 24.497.624 (€ 15.145.054 FEG) per 5 domande in fase di attuazione
 - di cui € 2.252.078 (€ 1.463.851 FEG) per una domanda in fase di valutazione della Relazione finale
 - di cui € 5.250.869 (€ 2.625.435 FEG) per 4 domande chiuse

2. Il FEG: organizzazione e attuazione

2.2 L'attuazione del FEG in Italia (2/2)



N° FEG	Amministrazione proponente	Causa	Oggetto della domanda	Stato di avanzamento della domanda	Lav. coinvolti	Lav. a chiusura	Budget da Decisione CE (EUR)	Cofinanziamento FEG da Decisione (EUR)	Finanziamento a chiusura (EUR)	Cofinanziamento FEG a chiusura (EUR)
EGF/2012/008	Regione Piemonte, Regione Toscana	G	De Tomaso Automobili S.p.A.	Intervento in fase di attuazione	1.010	-	5.189.345,00	2.594.672,50	-	-
EGF/2012/007	Regione Lazio	G	VDC Technologies S.p.A.	Domanda in valutazione	1.146	-	6.021.971,00	3.010.985,50	-	-
EGF/2011/026	Regione Emilia-Romagna	G	Settore del ciclo e motociclo	Intervento in fase di attuazione	502	-	4.089.992,00	2.658.494,80	-	-
EGF/2011/025	Regione Lombardia	C	Settore della fabbricazione di computer	Intervento in fase di attuazione	480	-	1.792.200,00	1.164.930,00	-	-
EGF/2011/023	Regione Marche, Regione Umbria	C	Antonio Merloni S.p.A.	Intervento in fase di attuazione	1.517	-	7.749.972,00	5.037.481,80	-	-
EGF/2011/016	Regioni Lombardia, Piemonte, Veneto, Emilia-Romagna, Lazio, Toscana, Umbria, Sicilia	C	Agile S.r.l.	Intervento in fase di attuazione	831	-	5.676.115,00	3.689.474,75	-	-
EGF/2011/002	Province Autonome di Trento e Bolzano	C	Settore dell'edilizia	Valutazione della Relazione finale	528	160	6.029.000,00	3.918.850,00	2.252.077,91	1.463.850,64
EGF/2008/001	Provincia di Prato	G	Settore tessile	Intervento chiuso	1.558	1.352	7.708.400,00	3.854.200,00	1.606.557,00	803.278,50
EGF/2007/007	Regione Lombardia	G	Settore tessile	Intervento chiuso	1.816	1.215	25.068.250,00	12.534.125,00	1.182.662,00	591.331,00
EGF/2007/006	Regione Piemonte	G	Settore tessile	Intervento chiuso	1.537	1.298	15.597.500,00	7.798.750,00	1.907.377,04	953.688,52
EGF/2007/005	Regione Sardegna	G	Settore tessile	Intervento chiuso	1.044	1.043	21.942.000,00	10.971.000,00	554.273,17	277.136,59
Totale					11.969	5.068	106.864.745,00	57.232.964,35	7.502.947,12	4.089.285,25

LEGENDA:

C = crisi economia; G = globalizzazione

Dati aggiornati a febbraio 2014

DOMANDE 2007/2008: i dati sui lavoratori e sul budget effettivo si riferiscono alle spese ritenute ammissibili dalla CE a chiusura dell'intervento.

2. Il FEG: organizzazione e attuazione

2.3 I settori interessati dalle iniziative (Italia)



Settore	N° domande	N° beneficiari (effettivi)	Finanziamento complessivo (effettivo)	Contributo FEG (effettivo)
Tessile, abbigliamento, articoli in pelle e simili	4	4.908	5.250.869,21	2.625.434,61
Elettronica e elettrodomestici	3	3.143	15.564.143,00	9.213.397,30
Settore meccanico	2	1.512	9.279.337,00	5.253.167,30
Servizi di informazione e comunicazione	1	831	5.676.115,00	3.689.474,75
Costruzioni	1	190	2.252.077,91	1.463.850,64
Totale	11	10.554	38.022.542,12	22.245.324,60

Dati aggiornati al 2014



2. Il FEG: organizzazione e attuazione

2.3 I settori interessati dalle iniziative (UE)



Settore	N° domande	N° beneficiari	Contributo FEG
Settore meccanico	37	36.926	210,6
Tessile, abbigliamento, articoli in pelle e simili	18	16.483	31,8
Elettronica e elettrodomestici	14	16.888	55,9
Lavorazione di minerali, metalli e prodotti in metallo	13	6.896	34,5
Stampa e riproduzione di supporti registrati	10	4.822	16,3
Costruzioni	9	9.311	44,4
Commercio	4	2.869	7,4
Servizi di informazione e comunicazione	3	3.688	21,2
Logistica	2	3.042	26,4
Industria del legno e dei prodotti in legno e sughero esclusi i mobili	3	1.307	3,9
Assistenza sociale non residenziale	1	350	6,8
Industria del tabacco	1	270	4,7
Fabbricazione di prodotti farmaceutici di base e di preparati farmaceutici	1	700	4,3
Prodotti alimentari	1	505	6,1
TOTALE	117	104.057	474,3

Dati aggiornati al 2014



2. Il FEG: organizzazione e attuazione

2.4 Le azioni finanziate

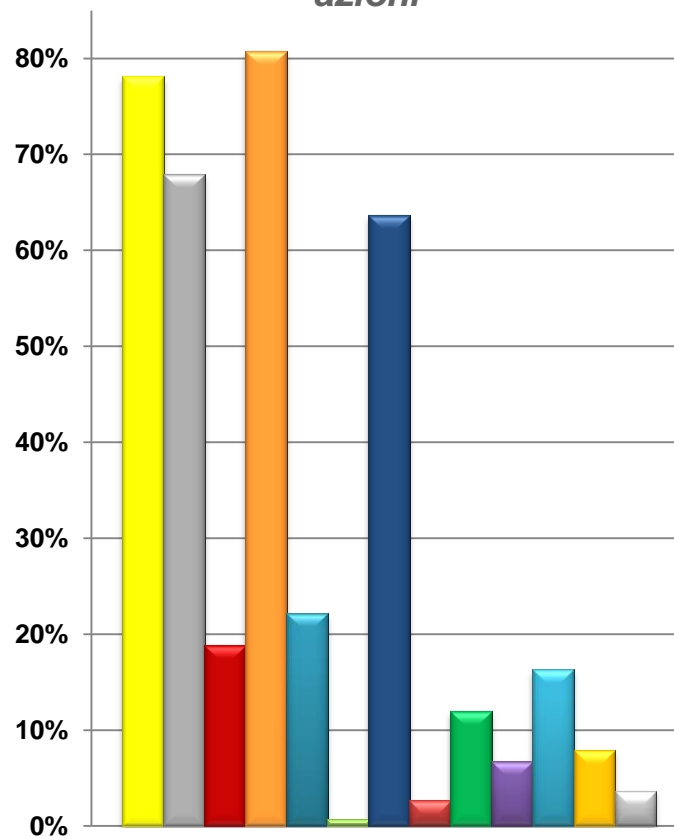


Dati da domande FEG presentate nel 2011/2012

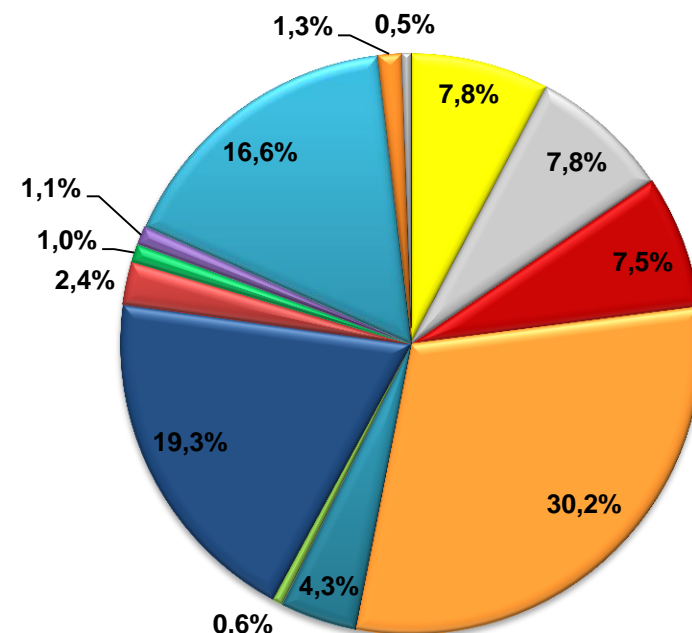
Azioni

- Orientamento professionale
- Assistenza nella ricerca di un impiego
- Assistenza per il ricollocamento
- Attività di formazione e riqualificazione
- Promozione dell'imprenditorialità
- Bonus per l'imprenditorialità
- Indennità per la ricerca di un lavoro
- Bonus per la mobilità territoriale
- Indennità di formazione
- Misure di stimolo per i lavoratori svantaggiati
- Bonus assunzionali
- Voucher di conciliazione
- Tirocini

% lavoratori destinatari delle azioni



% della spesa per tipologia di azione

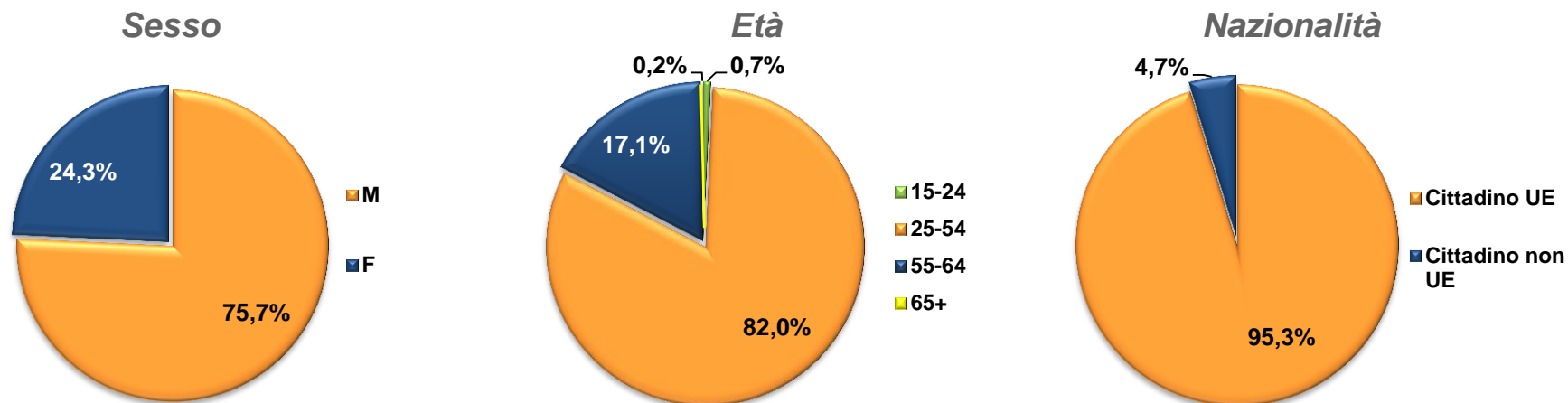


2. Il FEG: organizzazione e attuazione

2.5 I lavoratori oggetto di assistenza del FEG

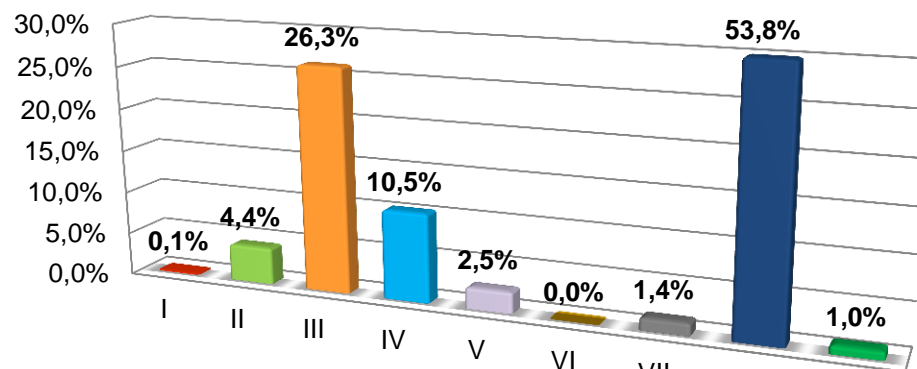


Dati da domande FEG presentate nel 2011/2012



Categorie professionali (classificazione ISCO 88)

- I** Legislatori, dirigenti e imprenditori
- II** Professioni intellettuali, scientifiche e di elevata specializzazione
- III** Professioni tecniche
- IV** Impiegati
- V** Professioni qualificate nelle attività commerciali e nei servizi
- VI** Lavoratori qualificati nel settore agricolo e nella pesca
- VII** Artigiani
- VIII** Conduttori di impianti, operai semiqualeficati, addetti a macchinari fissi e mobili
- IX** Professioni non qualificate



- Permangono tempi abbastanza lunghi per l'approvazione degli interventi da parte dell'Autorità di bilancio
- l'avvio tempestivo delle misure rimane connesso ad una capacità di anticipazione delle risorse da parte degli OOII
- Particolare attenzione va posta nella fase di pianificazione dell'intervento:
 - ai lavoratori
 - al pacchetto di misure;
 - alle sinergie tra i vari strumenti finanziari
- la pronta attuazione delle misure e l'implementazione dei sistemi di gestione e controllo favoriscono la positiva realizzazione degli interventi
- la disponibilità di dati completi e accurati per tutta la durata del progetto è di fondamentale importanza per tutto il ciclo di attuazione dell'intervento:
 - nella fase di presentazione domanda;
 - *in itinere*, per il monitoraggio costante delle attività realizzate;
 - nella fase conclusiva, per le valutazioni e le verifiche da parte delle Autorità nazionali e dalla CE



Grazie per l'attenzione

Ministero del Lavoro e delle Politiche Sociali

Direzione Generale per le Politiche Attive e Passive del Lavoro

Ex DG POF Div. VII

