

INCENTIVO OCCUPAZIONE SUD

Nota di aggiornamento al 30 novembre 2017

1. PREMESSA

L'Incentivo Occupazione SUD è una misura istituita nel novembre 2016 (con Decreto Direttoriale n.367/2016 rettificato dal Decreto Direttoriale n.18719/2016) dal Ministero del Lavoro e delle Politiche Sociali al fine di favorire l'occupazione in alcuni territori italiani tradizionalmente caratterizzati da elevati tassi di disoccupazione: le Regioni "in transizione", vale a dire Abruzzo, Molise e Sardegna; le Regioni "meno sviluppate" corrispondenti a Basilicata, Calabria, Campania, Puglia e Sicilia.

Il finanziamento della misura ammonta a 530 milioni di euro a carico del PON SPAO, ripartito per categoria di regione rispettivamente in 30 milioni per l'attuazione dell'incentivo nelle Regioni "in transizione" e 500 milioni per l'attuazione nelle Regioni "meno sviluppate".

A tali risorse possono accedere i datori di lavoro privati le cui imprese siano ubicate nelle regioni citate e che assumano:

- giovani disoccupati di età compresa tra i 16 e i 24 anni compiuti al momento dell'assunzione,
- persone con almeno 25 anni di età che, al momento dell'assunzione agevolata, risultano disoccupate da almeno sei mesi.

L'incentivo è erogato a prescindere dalla regione di residenza del lavoratore. Lo stato di disoccupazione rappresenta l'unico requisito soggettivo richiesto per accedere alla misura.

La misura consiste in uno sgravio contributivo, di cui possono usufruire i datori di lavoro, per un ammontare massimo di 8.060 euro annui per ciascun lavoratore assunto, che si riduce proporzionalmente per i contratti a tempo parziale. Beneficiano dell'incentivo le assunzioni effettuate tra il 1° gennaio e il 31 dicembre 2017 anche in caso di attivazione di rapporti a tempo parziale e che ricadono nelle seguenti tipologie:

- assunzioni a tempo indeterminato, anche a scopo di somministrazione ed anche ai soci di cooperativa se assunti con contratto subordinato;
- trasformazione a tempo indeterminato di un contratto a tempo determinato;
- assunzioni con contratto di Apprendistato professionalizzante o di mestiere.

L'incentivo viene gestito dall'INPS che ha emanato una circolare (n. [41/2017](#)) per disciplinarne l'accesso e le modalità operative della fruizione.

2. AVANZAMENTO

Nei primi 11 mesi del 2017 le domande totali ricevute dall'INPS sono state 160.689. Di queste le domande confermate sono 113.495 (70,6%), registrando una variazione percentuale del 6,8% rispetto al mese precedente (Tabella 1).

L'ammontare complessivo delle risorse riferite alle domande confermate è pari a 492,9 milioni di euro. Nel complesso il 92,4% delle domande confermate si concentra nelle regioni meno sviluppate. Le regioni che presentano un maggior numero di domande sono la Campania seguita da Sicilia e Puglia. Per quanto riguarda gli importi confermati (corrispondenti all'ammontare dell'incentivo definitivamente autorizzato dall'Inps) l'Abruzzo presenta l'importo medio più alto per le regioni in transizione e la Basilicata per quelle meno sviluppate. La retribuzione media risulta più bassa nelle regioni meno sviluppate rispetto a quella delle regioni in transizione ad eccezione della Puglia.

Tabella 1 – Domande confermate e risorse finanziarie per regione (v. a.)

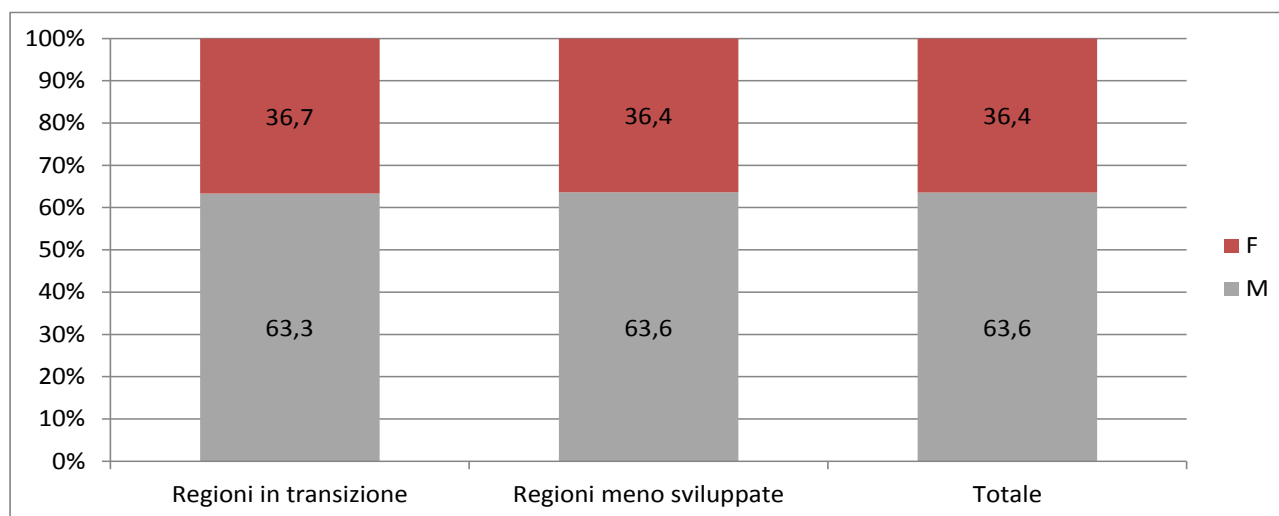
Regioni	Risorse confermate	Domande confermate	Importo medio*	Retribuzione media
Regioni in transizione	€ 37.441.389,48	8.095	€ 4.625,25	€ 1.420,45
Abruzzo	€ 12.373.757,12	2.645	€ 4.679,94	€ 1.411,27
Molise	€ 3.260.622,41	711	€ 4.592,43	€ 1.375,45
Sardegna	€ 21.807.009,94	4.739	€ 4.601,61	€ 1.432,32
Regioni meno sviluppate	€ 455.447.647,60	105.400	€ 4.321,14	€ 1.435,95
Basilicata	€ 16.655.178,68	3.730	€ 4.474,79	€ 1.365,21
Calabria	€ 41.451.764,98	9.688	€ 4.291,96	€ 1.318,15
Campania	€ 167.361.873,72	39.203	€ 4.274,67	€ 1.274,25
Puglia	€ 104.090.716,08	24.132	€ 4.320,01	€ 1.953,22
Sicilia	€ 125.888.114,14	28.647	€ 4.398,61	€ 1.270,55
Totale complessivo	€ 492.889.037,08	113.495	€ 4.342,83	€ 1.434,85

(*) Per 155 domande confermate non risulta il corrispondente importo finanziario e dunque non entrano nel computo dell'importo medio.

Fonte: elaborazioni ANPAL su dati INPS al 30/11/2017

Risultano prevalenti le domande confermate presentate per lavoratori di genere maschile (63,6% in totale) con esigue differenze tra le due categorie di regioni (Figura 1).

Figura 1 – Incentivo Occupazione Sud: domande confermate per categoria di regione e genere (v. %)



Fonte: elaborazioni ANPAL su dati INPS al 30/11/2017

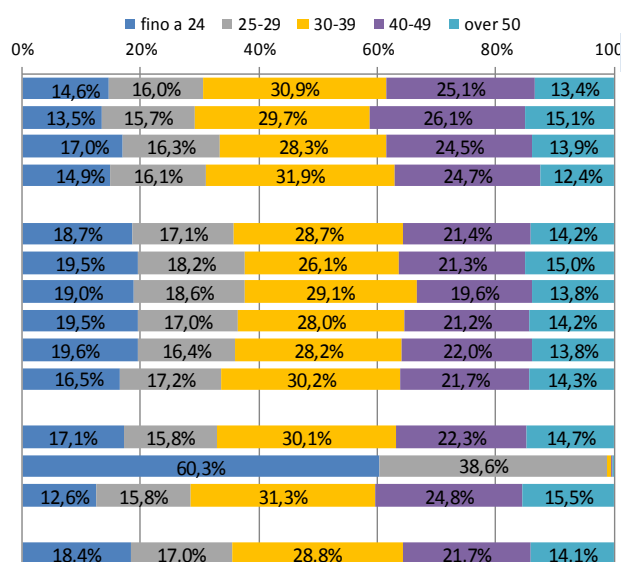
La distribuzione per fasce d'età e categoria di regione (Tabella 2) mostra che la fascia di età con la percentuale maggiore di domande confermate risulta essere quella dei 30-39enni, sia per le regioni in transizione (2.498 assunzioni pari al 30,86%) che per le regioni meno sviluppate (30.237 assunzioni pari al 28,69%).

Con riferimento alla tipologia di contratti sottoscritti nel periodo considerato, si evidenzia come il 73,2% (pari a 83.075 assunzioni) delle oltre 113mila domande di incentivo confermate riguardi assunzioni a tempo indeterminato, mentre un ulteriore 21,6% (pari a 24.535 assunzioni) concerne trasformazioni di precedenti contratti a termine. Il restante 5,2% (pari a 5.885 assunzioni) delle domande di incentivo sono relative al contratto di apprendistato.

La distribuzione per fasce d'età e categoria di contratto evidenzia come la fascia d'età dei 30-39enni abbia una maggiore incidenza sia nelle assunzioni a tempo indeterminato (25.007 assunzioni pari al 30,1%) che nelle trasformazioni a tempo indeterminato di un contratto a tempo determinato (7.689 assunzioni pari al 31,3%). L'assunzione in apprendistato professionalizzante assume, ovviamente, un'incidenza preponderante negli under 30 (5.821 pari al 98,9%).

Tabella 2 - Domande confermate per regione, tipologia contratto e fascia d'età (v. a.)

Regione/Classe d'età		fino a 24	25-29	30-39	40-49	over 50
Regioni	In Transizione	1.183	1.293	2.498	2.034	1.087
	Abruzzo	356	414	785	691	399
	Molise	121	116	201	174	99
	Sardegna	706	763	1.512	1.169	589
	Meno sviluppate	19.686	18.008	30.237	22.547	14.922
	Basilicata	727	677	972	793	561
	Calabria	1.837	1.799	2.815	1.902	1.335
	Campania	7.653	6.651	10.994	8.324	5.581
	Puglia	4.732	3.954	6.797	5.309	3.340
	Sicilia	4.737	4.927	8.659	6.219	4.105
Tipologia contratti	Tempo indeterminato	14.224	13.162	25.007	18.488	12.194
	Apprendistato	3.547	2.274	39	15	10
	Trasformazione a t.i.	3.098	3.865	7.689	6.078	3.805
	Totale complessivo	20.869	19.301	32.735	24.581	16.009

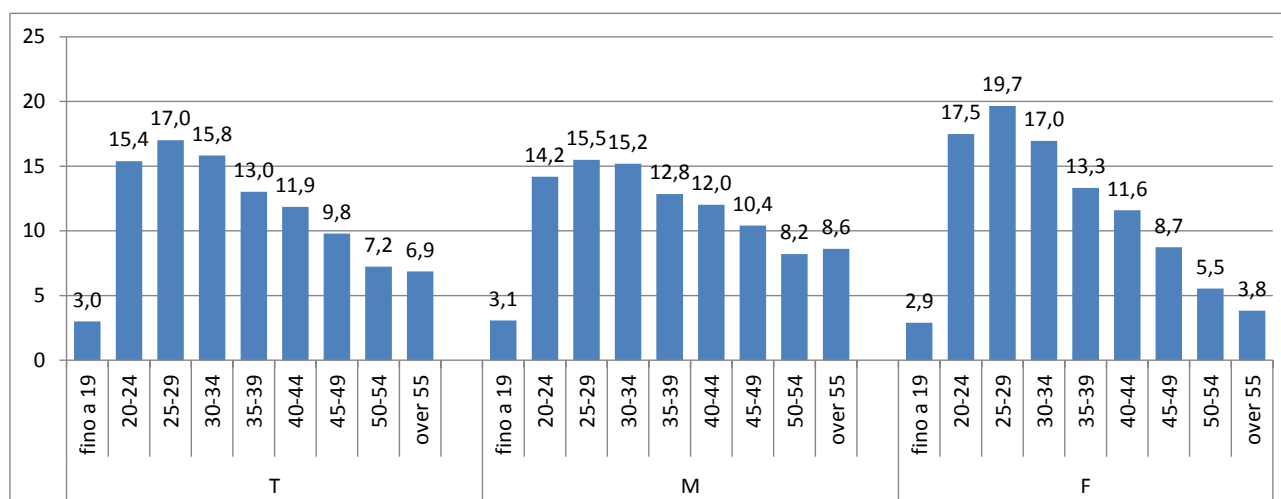


Fonte: elaborazioni ANPAL su dati INPS al 30/11/2017

La componente femminile si concentra per il 54,1% circa delle domande nella fascia di età tra 20 e 34 anni (Figura 2). Per contro, la componente maschile appare più uniformemente distribuita tra le classi, con circa il 57,7% delle domande concentrate in una coorte più ampia di età, che va dai 20 ai 39 anni e con una maggiore incidenza, tra le domande confermate, delle fasce di età più mature (39,2% tra gli over 40 di sesso maschile contro il 29,7% di sesso femminile). I destinatari dell'incentivo sono in prevalenza uomini con un'età media all'assunzione più alta di quella femminile (36,7 anni contro 34,1 anni per le donne).

Nel complesso il 18,4% delle domande confermate riguarda i giovani fino a 24 anni, il 57,7% i 25-44enni e il restante 23,9% gli over 45.

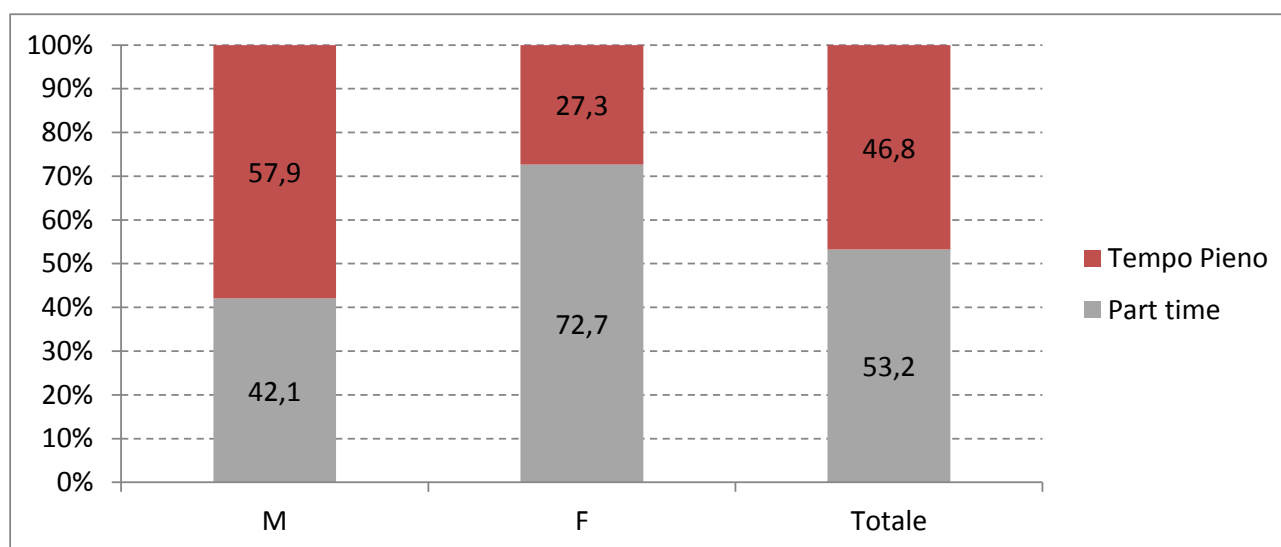
Figura 2 – Incentivo Occupazione Sud: domande confermate per classe di età e genere (v. %)



Fonte: elaborazioni ANPAL su dati INPS al 30/11/2017

Con riferimento all'orario di lavoro, il 46,8% delle assunzioni riguarda un contratto a tempo pieno. Il part time risulta decisamente più diffuso tra le donne (Figura 4).

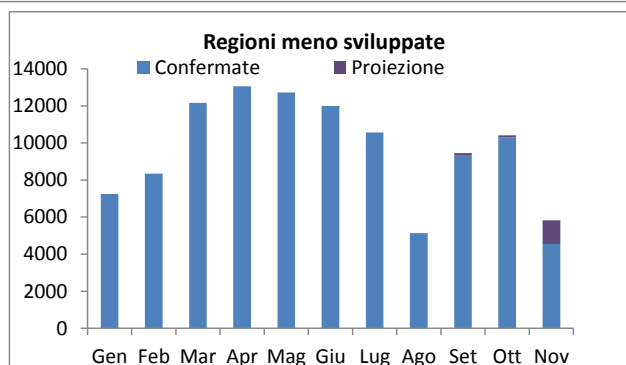
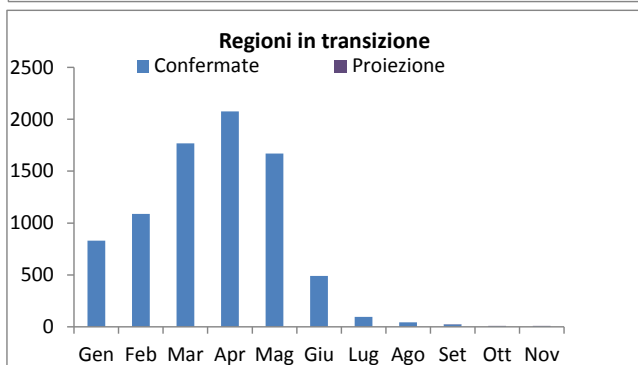
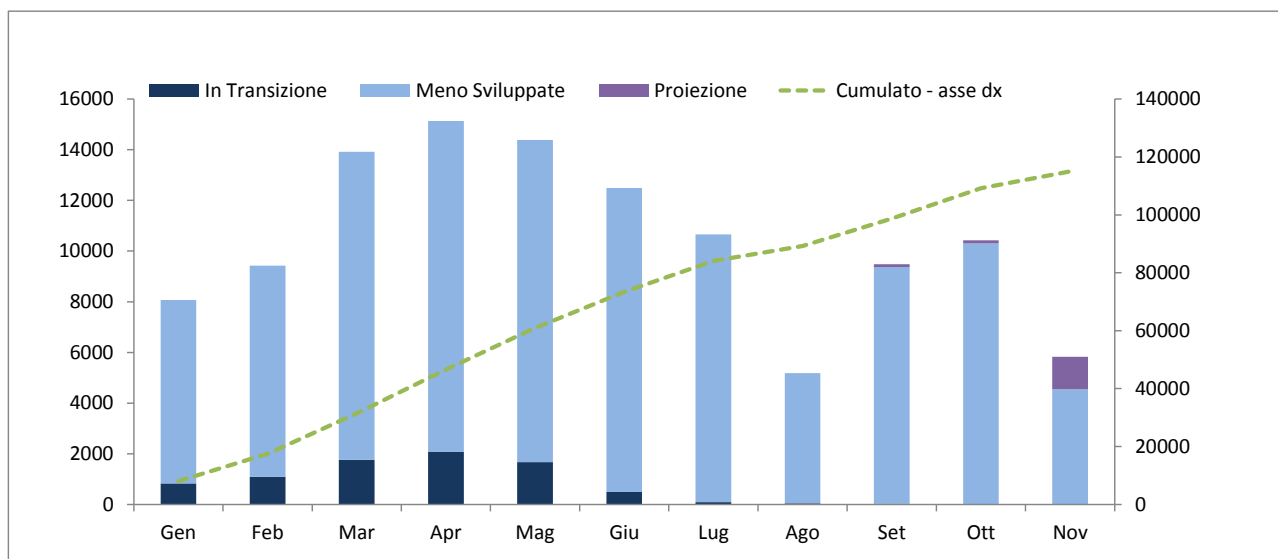
Figura 4 - Incentivo Occupazione Sud: domande confermate per tipo di orario di lavoro (v. %)



Fonte: elaborazioni ANPAL su dati INPS al 30/11/2017

Infine, l'andamento temporale del numero di assunzioni per mese di avvio del rapporto di lavoro mostra un progressivo ampliamento che, escludendo l'ultimo mese di osservazione a ridosso del periodo estivo, a partire dal terzo mese è stabilmente superiore alle 10 mila unità (Figura 5). Oltre che per la componente stagionale, la riduzione che si osserva negli ultimi mesi è in gran parte imputabile alle regioni in transizione per via dell'esaurirsi delle risorse finanziarie a disposizione.

Figura 5 – Incentivo Occupazione Sud: flusso delle domande confermate per mese di avvio del rapporto di lavoro (v.a.)



(*)Le assunzioni degli ultimi tre mesi di rilevazione contengono una proiezione che tiene conto dei possibili rapporti di lavoro, avviati nel mese, le cui domande saranno presentate e confermate nei tre mesi successivi.

Fonte: elaborazioni ANPAL su dati INPS al 30/11/2017