

INCENTIVO OCCUPAZIONE NEET

Nota di aggiornamento 31 ottobre 2018

1. PREMESSA

L'incentivo denominato "Occupazione NEET", istituito con Decreto Direttoriale ANPAL n. 3 del 2 gennaio 2018 e successivamente rettificato con Decreto Direttoriale n. 83 del 5 marzo 2018, intende favorire le assunzioni di giovani 16-29enni non occupati e non impegnati in percorsi di istruzione o formazione (NEET) aderenti al Programma Garanzia Giovani. Nel caso di giovani di età inferiore ai 18 anni è necessario aver assolto al diritto dovere all'istruzione e formazione.

L'incentivo è riconosciuto ai datori di lavoro privati che effettuano nuove assunzioni¹ nel periodo che va dal 1° gennaio 2018 al 31 dicembre 2018 e ha una copertura finanziaria pari a 100.000.000,00 di euro a valere sul Programma Operativo Nazionale "Iniziativa Occupazione Giovani" (PON IOG). L'agevolazione spetta per le assunzioni effettuate nell'intero territorio nazionale ad esclusione della Provincia Autonoma di Bolzano.

L'incentivo è pari alla contribuzione previdenziale a carico del datore di lavoro, con esclusione dei premi e contributi dovuti all'INAIL, per un importo massimo di 8.060,00 euro su base annua, riparametrato e applicato su base mensile per dodici mensilità e fruibile entro il termine del 29 febbraio 2020. In caso di lavoro a tempo parziale il massimale è proporzionalmente ridotto.

Le tipologie contrattuali per le quali l'incentivo è riconosciuto sono il contratto di lavoro a tempo indeterminato, anche a scopo di somministrazione, e il contratto di apprendistato professionalizzante. L'incentivo è riconosciuto anche per i rapporti di lavoro subordinato instaurati in attuazione del vincolo associativo con una cooperativa di lavoro. Per le forme contrattuali ammesse, l'incentivo spetta sia per rapporti a tempo pieno che a tempo parziale.

La misura viene gestita dall'Istituto Nazionale di Previdenza Sociale (INPS), che ha provveduto a emanare un'apposita circolare ([n.48/2018](#)) per disciplinarne l'accesso e le modalità operative per la fruizione.

2. AVANZAMENTO

Al 31 ottobre 2018 sono state presentate 51.334 domande. Di queste 32.233 (62,8%) risultano confermate con un incremento del 16,1% rispetto al 30 settembre (4.469 unità).

L'ammontare complessivo delle risorse riferite alle domande confermate è pari a 66,3 milioni di euro con un incremento del 10,4% rispetto al 30 settembre (Tabella 1). Le regioni che presentano un maggior numero di domande sono Lombardia, Campania seguite da Veneto e Emilia Romagna. Nel complesso il 75,6% delle domande confermate si concentrano nelle Regioni più sviluppate. Per quanto riguarda gli importi confermati annuali (corrispondenti all'ammontare dell'incentivo definitivamente autorizzato dall'INPS) la Lombardia presenta l'importo medio pro capite più alto per le regioni più sviluppate, seguono

¹ Come espressamente riportato nel decreto citato, le assunzioni non devono rappresentare l'adempimento di un obbligo.

la Sardegna per le regioni in transizione e la Campania per quelle meno sviluppate. Le retribuzioni medie mensili sono più alte nelle Regioni più sviluppate rispetto alle meno sviluppate e in transizione.

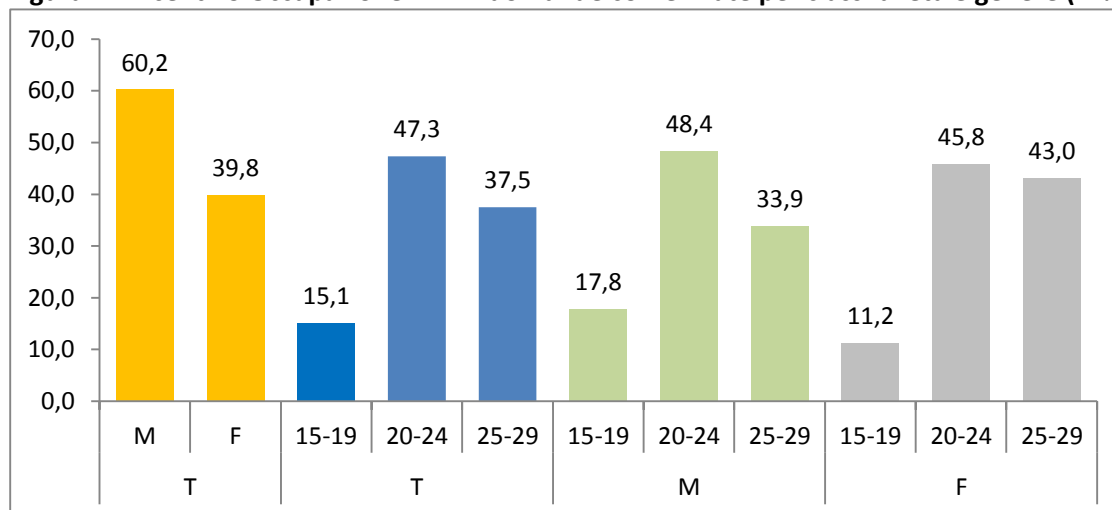
Tabella 1 - Incentivo Occupazione NEET: domande confermate e risorse finanziarie per regione (v. a.)

Regioni	Risorse confermate	Domande confermate	Importo medio	Retribuzione media
Più sviluppate	€ 48.619.502,89	24.361	€ 1.995,79	€ 1.352,43
Emilia Romagna	€ 5.837.062,95	3.241	€ 1.801,01	€ 1.357,81
Friuli Venezia Giulia	€ 2.476.765,83	1.313	€ 1.886,34	€ 1.343,00
Lazio	€ 4.378.015,76	2.253	€ 1.943,19	€ 1.201,91
Liguria	€ 572.641,53	328	€ 1.745,86	€ 1.287,86
Lombardia	€ 14.223.000,96	5.934	€ 2.396,87	€ 1.427,60
Marche	€ 1.918.144,10	1.214	€ 1.580,02	€ 1.242,80
Piemonte	€ 4.600.168,55	2.555	€ 1.800,46	€ 1.311,79
P.A. di Trento	€ 1.151.930,26	400	€ 1.780,42	€ 2.239,20
Toscana	€ 4.881.517,15	2.747	€ 1.777,04	€ 1.265,03
Umbria	€ 222.611,72	122	€ 1.824,69	€ 1.262,53
Valle D'Aosta	€ 203.199,48	111	€ 1.830,63	€ 1.296,76
Veneto	€ 8.154.444,59	4.143	€ 1.968,25	€ 1.364,14
In transizione	€ 3.479.361,71	1.307	€ 2.662,10	€ 1.210,08
Abruzzo	€ 874.875,03	400	€ 2.187,19	€ 1.222,96
Molise	€ 127.758,24	50	€ 2.555,16	€ 1.138,36
Sardegna	€ 2.476.728,44	857	€ 2.890,00	€ 1.208,25
Meno sviluppate	€ 14.198.696,38	6.318	€ 2.247,34	€ 1.067,27
Basilicata	€ 218.262,56	99	€ 2.204,67	€ 1.151,64
Calabria	€ 560.572,62	259	€ 2.164,37	€ 1.017,71
Campania	€ 11.196.354,99	4.873	€ 2.297,63	€ 1.062,15
Puglia	€ 1.170.805,56	609	€ 1.922,51	€ 1.054,64
Sicilia	€ 1.052.700,65	478	€ 2.202,30	€ 1.144,85
Totale complessivo	€ 66.297.560,98	32.233	€ 2.056,82	€ 1.280,40

Fonte: elaborazioni ANPAL su dati INPS riferiti al 31/10/2018

Rispetto alle domande confermate, il 60,2% riguarda giovani di genere maschile e il 39,8% giovani donne. All'interno delle fasce d'età il 47,3% è riferito ai giovani 20-24enni e il 37,5% riguarda i giovani 25-29enni. Le donne risultano più concentrate nelle fasce di età più adulte (Figura 1).

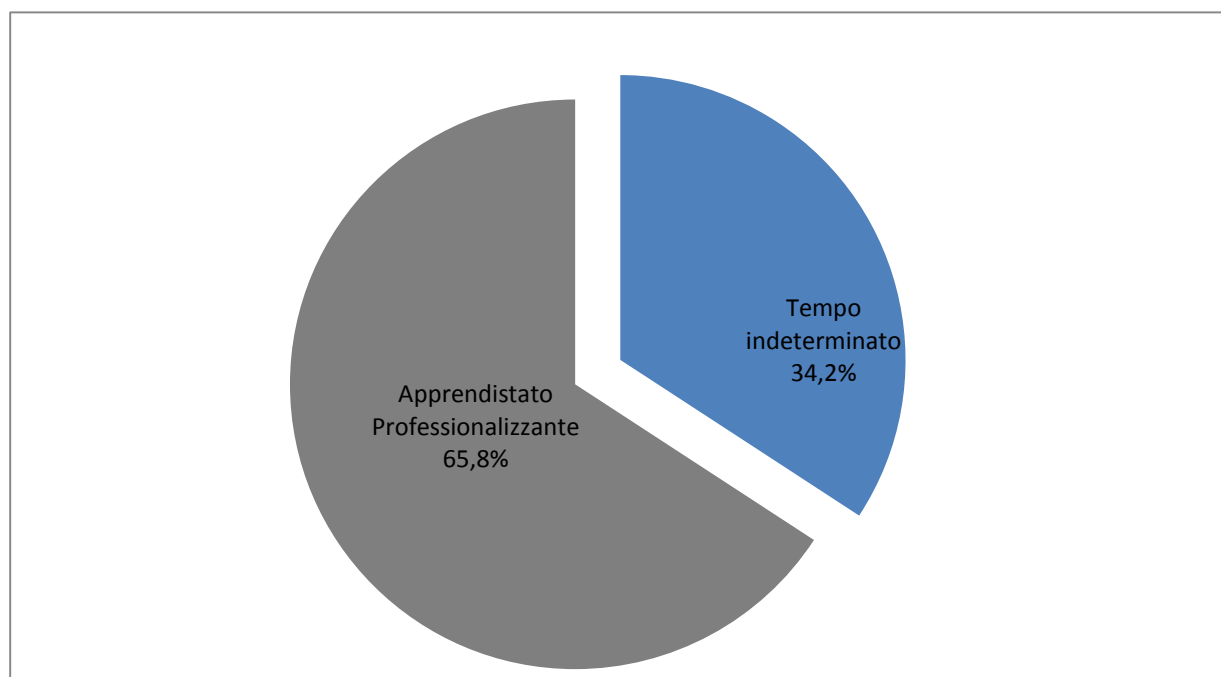
Figura 1 - Incentivo Occupazione NEET: domande confermate per classi di età e genere (v. %)



Fonte: elaborazioni ANPAL su dati INPS riferiti al 31/10/2018

Per quanto riguarda la tipologia di contratto il 34,2% delle assunzioni incentivate riguarda il tempo indeterminato e il 65,8% riguarda l'apprendistato professionalizzante (Figura 2).

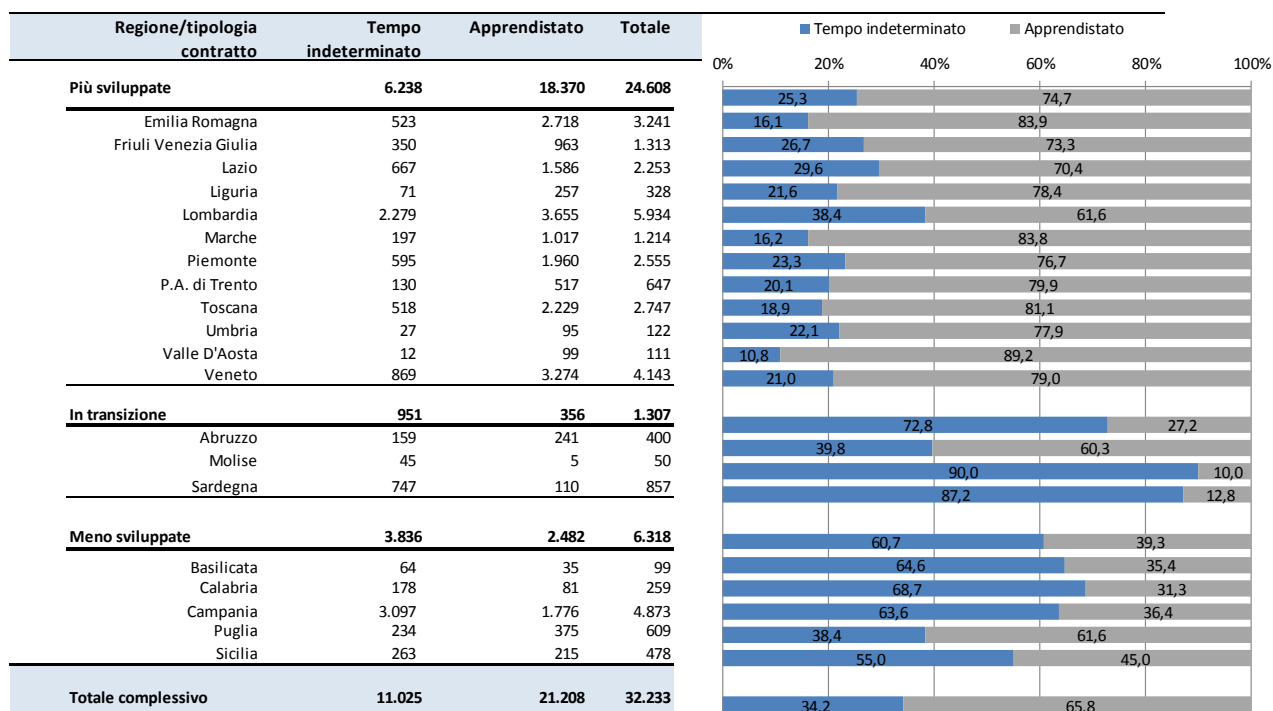
Figura 2 - Incentivo Occupazione NEET: domande confermate per tipologia di contratto (v. %)



Fonte: elaborazioni ANPAL su dati INPS riferiti al 31/10/2018

In particolare le regioni in transizione (Abruzzo a parte) e le regioni meno sviluppate (Puglia a parte) presentano una maggiore incidenza del contratto a tempo indeterminato rispetto al contratto di apprendistato professionalizzante (Tabella 2).

Tabella 2 - Incentivo Occupazione NEET: domande confermate per regione e tipologia contratto (v. a. e %)

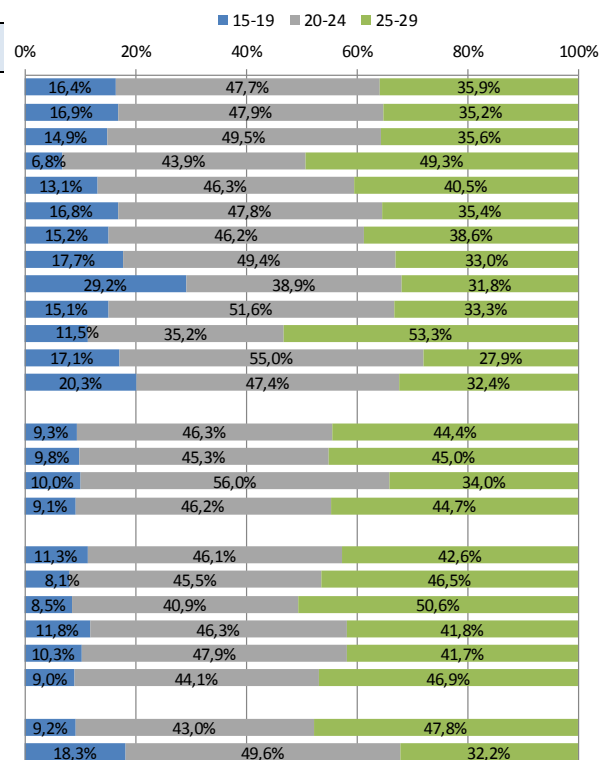


Fonte: elaborazioni ANPAL su dati INPS riferiti al 31/10/2018

La distribuzione delle domande per fasce d'età e regione mostra come la percentuale maggiore di domande confermate risulti essere quella dei 20-24enni nelle regioni più sviluppate (eccezion fatta per Lazio e Umbria) e nelle regioni meno sviluppate (in ragione del peso assunto dalla regione Campania). Anche nelle regioni in transizione la percentuale maggiore spetta ai 20-24enni ad eccezione dell'Abruzzo dove si registra una sostanziale parità con la classe d'età successiva. Il contratto di apprendistato professionalizzante risulta predominante nella fascia d'età dei 20-24enni con il 49,6% dei casi mentre il tempo indeterminato assume un'incidenza maggiore per i 25-29enni con il 47,8% (Tabella 3).

Tabella 3 - Incentivo Occupazione NEET: domande confermate per regione, tipologia contratto e fascia d'età (v. a. e %)

Regione/Classi d'età		15-19	20-24	25-29	Totale
Più sviluppate		4.046	11.740	8.822	24.608
Regione	Emilia Romagna	547	1.554	1.140	3.241
	Friuli Venezia Giulia	195	650	468	1.313
	Lazio	153	990	1.110	2.253
	Liguria	43	152	133	328
	Lombardia	998	2.834	2.102	5.934
	Marche	184	561	469	1.214
	Piemonte	451	1.262	842	2.555
	P.A. di Trento	189	252	206	647
	Toscana	414	1.418	915	2.747
	Umbria	14	43	65	122
	Valle D'Aosta	19	61	31	111
	Veneto	839	1.963	1.341	4.143
	In transizione		122	605	580
Regione	Abruzzo	39	181	180	400
	Molise	5	28	17	50
	Sardegna	78	396	383	857
Meno sviluppate		713	2.912	2.693	6.318
Regione	Basilicata	8	45	46	99
	Calabria	22	106	131	259
	Campania	577	2.258	2.038	4.873
	Puglia	63	292	254	609
	Sicilia	43	211	224	478
	Tip. contratto				
Tempo indeterminato	Tempo indeterminato	1.010	4.742	5.273	11.025
	Apprendistato	3.871	10.515	6.822	21.208
Totale complessivo		4.881	15.257	12.095	32.233

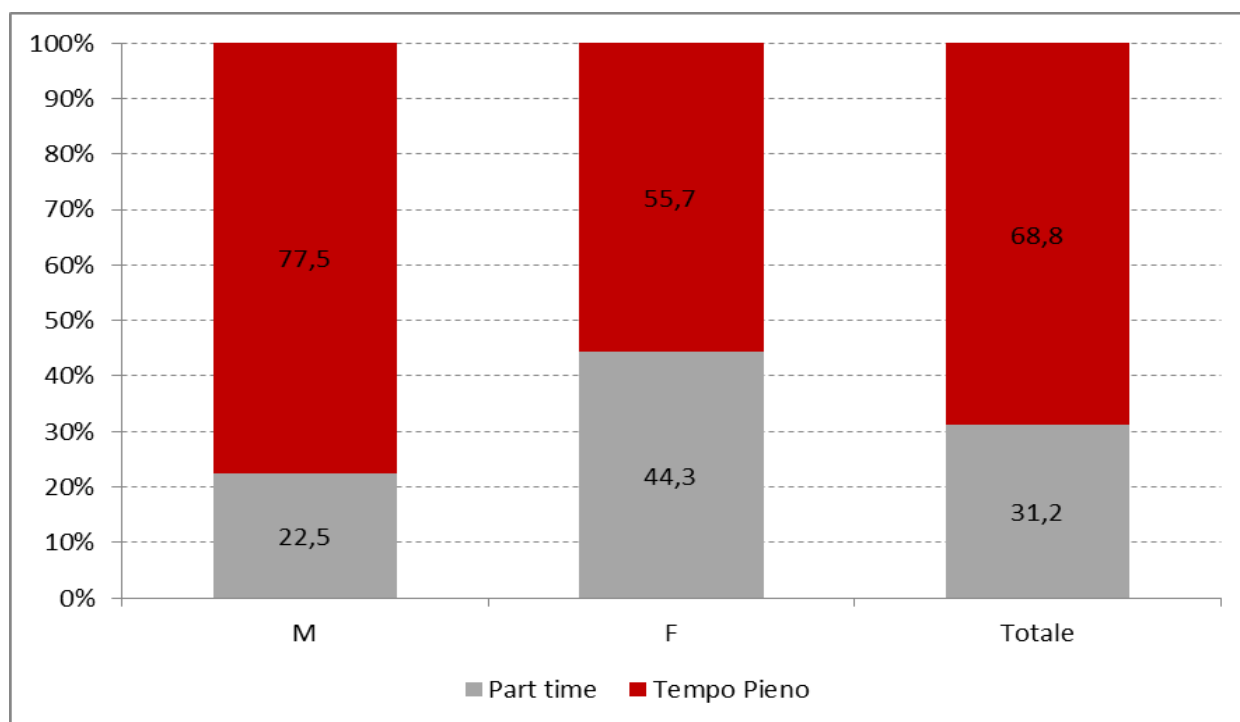


Fonte: elaborazioni ANPAL su dati INPS riferiti al 31/10/2018

Con riferimento all'orario di lavoro, il 68,6% delle assunzioni è a tempo pieno. Il part time risulta più diffuso tra le donne (Figura 3).

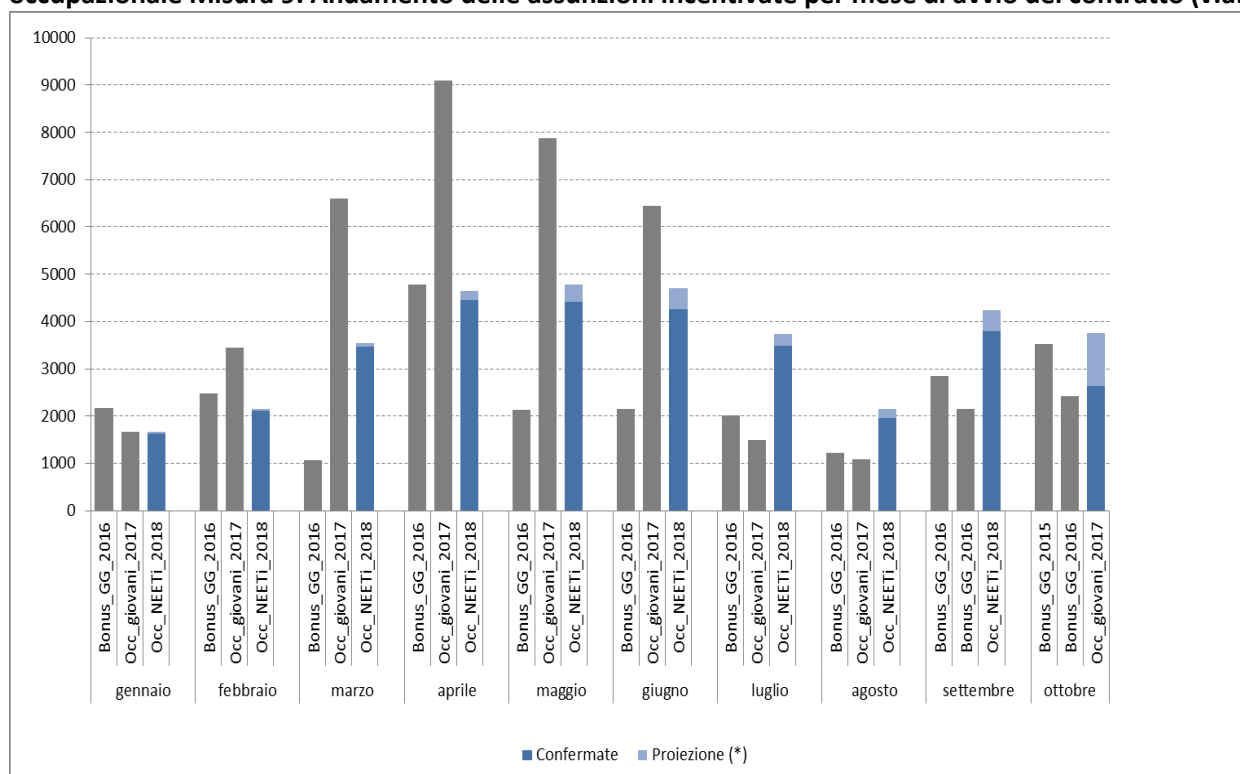
Infine, l'andamento temporale del numero di assunzioni per mese di avvio del rapporto di lavoro mostra nei primi quattro mesi dell'anno un progressivo ampliamento della platea dei beneficiari. Le assunzioni da marzo in poi si attestano sopra le tremila unità (Figura 4). La stessa figura mostra il confronto con gli incentivi erogati nei due anni precedenti: Bonus Occupazionale (2015-2016) e Incentivo Occupazione Giovani (2017).

Figura 3 - Incentivo Occupazione NEET: domande confermate per tipo di orario di lavoro (v. %)



Fonte: elaborazioni ANPAL su dati INPS riferiti al 31/10/2018

Figura 4 – Incentivo Occupazione NEET: confronto tra Incentivo Occupazione Giovani 2017 e bonus occupazionale Misura 9. Andamento delle assunzioni incentivate per mese di avvio del contratto (v.a.)



*La proiezione è stata effettuata utilizzando la differenza tra i dati mensili di una politica analoga (incentivo Occupazione Giovani) consolidati a dicembre 2017 e quelli osservati a settembre 2017 riferiti agli stessi mesi.

Fonte: elaborazioni ANPAL su dati INPS riferiti al 31/10/2018