



Comunicato stampa

## **Lavoro: 310mila assunzioni previste dalle imprese a settembre Segnali di ripresa da costruzioni e agroalimentare, soffrono turismo e moda**

Roma, 4 settembre 2020 - Sono oltre 310 mila le assunzioni previste dalle imprese nel mese di settembre. Rispetto allo stesso periodo del 2019 la riduzione delle entrate programmate si attesta al -28,7%. Un riavvio delle attività in vista dell'autunno particolarmente cauto, quindi, ma segnali di ripresa si evidenziano per le costruzioni e le industrie alimentari. Le prospettive economiche sono caratterizzate dall'incertezza soprattutto per quanto riguarda gli andamenti dei mercati internazionali, tanto che anche per il trimestre settembre-novembre si prevede un flusso di assunzioni in flessione rispetto all'analogo periodo del 2019 ed aumenta la quota delle imprese (dal 49,1% di giugno al 64,9% di agosto) che prevedono il recupero dei livelli produttivi pre-covid non prima di giugno 2021.

A delineare questo scenario è il Bollettino del *Sistema informativo Excelsior*, realizzato da **Unioncamere** e **Anpal**, che elabora le previsioni occupazionali di settembre<sup>1</sup>.

Per il mese di settembre segnali di ripresa arrivano dalle industrie alimentari e dalle costruzioni, settori che con quasi 11mila e oltre 34mila entrate previste, rispettivamente, contengono la flessione e si avvicinano molto ai livelli dell'anno precedente. E' inoltre in netta crescita la difficoltà di reperimento per alcune delle principali professioni di sbocco dei due comparti: è il caso degli artigiani e operai specializzati delle lavorazioni alimentari (3.680 assunzioni, nel 43,7% dei casi difficili da reperire, +7 punti su settembre 2019) o degli artigiani e operai specializzati delle costruzioni e nel mantenimento di strutture edili (13.190 entrate, il 29,6% difficili da reperire, +4 punti) e degli artigiani e operai specializzati addetti alle rifiniture delle costruzioni (11.870 entrate, 49,9% la difficoltà di reperimento, +7 punti).

La scarsa domanda sui mercati internazionali penalizza, invece, le prospettive occupazionali del sistema moda, così come quelle della filiera del turismo sono negativamente condizionate dalla caduta dei flussi turistici dall'estero.

Le micro e piccole imprese (1-49 dipendenti), soprattutto nei comparti manifatturieri e delle costruzioni, sembrano reagire meglio in questa fase di lenta ripresa contenendo le perdite occupazionali programmate per il mese di settembre al -25,5% (rispetto al 2019), mentre per le medio-grandi (50 e oltre) il calo previsto è più ampio (-33,3%).

Meglio della media nazionale si prospetta l'andamento delle assunzioni a settembre per le regioni del Sud e Isole e per il Nord Ovest, mentre più negative sono le previsioni delle imprese del Nord Est e del Centro.

---

<sup>1</sup> Le previsioni del mese di settembre e del trimestre settembre-novembre 2020 si basano sulle interviste realizzate su un campione di circa 147mila imprese con dipendenti iscritte al Registro imprese delle Camere di Commercio. Il consueto questionario d'indagine Excelsior a partire da giugno 2020 è stato arricchito con una sezione dedicata agli impatti dell'emergenza Covid-19 e alle prospettive di ripresa.

## LE PROFESSIONI PIÙ RICHIESTE NEL MESE DI SETTEMBRE 2020 \*

secondo la classificazione delle professioni -ISTAT 2011 (3 digit)

	ENTRATE PREVISTE SETTEMBRE 2020	Ripartiz x 1000	Difficoltà a reperire (%)	ENTRATE PREVISTE settembre - novembre 2020
<b>ENTRATE</b>	<b>310.570</b>	<b>1.000</b>	<b>32,5</b>	<b>862.360</b>
<b>DIRIGENTI</b>	<b>520</b>	<b>1,7</b>	<b>42,3</b>	<b>1.290</b>
<b>PROFESSIONI INTELLETTUALI, SCIENTIFICHE E DI ELEVATA SPECIALIZZAZIONE</b>	<b>32.840</b>	<b>105,7</b>	<b>39,7</b>	<b>75.820</b>
Specialisti in scienze matematiche, informatiche, chimiche, fisiche e naturali	4.130	13,3	51,5	13.610
Ingegneri e professioni assimilate	3.860	12,4	47,7	11.330
Specialisti delle scienze gestionali, commerciali e bancarie	3.630	11,7	43,1	10.530
Professori di scuola secondaria, post-secondaria e professioni assimilate	5.950	19,1	29,9	9.260
Professori di scuola primaria, pre-primaria e professioni assimilate	5.940	19,1	36,3	8.780
Altri specialisti dell'educazione e della formazione	4.780	15,4	47,0	9.110
<b>PROFESSIONI TECNICHE</b>	<b>47.190</b>	<b>151,9</b>	<b>36,6</b>	<b>125.530</b>
Tecnici informatici, telematici e delle telecomunicazioni	3.540	11,4	55,4	11.070
Tecnici in campo ingegneristico	2.910	9,4	61,9	9.130
Tecnici della gestione dei processi produttivi di beni e servizi	2.680	8,6	49,6	7.030
Tecnici della salute	8.050	25,9	29,7	18.580
Tecnici dell'organizzazione e dell'amministrazione delle attività produttive	3.690	11,9	28,5	9.510
Tecnici dei rapporti con i mercati	10.400	33,5	36,5	29.110
Tecnici della distribuzione commerciale e professioni assimilate	3.250	10,5	45,7	10.380
Insegnanti nella formazione professionale, istruttori, allenatori, atleti e profess.simili	6.360	20,5	23,0	14.030
Tecnici dei servizi sociali	1.560	5,0	20,6	3.440
<b>IMPIEGATI</b>	<b>24.300</b>	<b>78,2</b>	<b>19,4</b>	<b>68.880</b>
Impiegati addetti alla segreteria e agli affari generali	11.100	35,7	13,0	31.110
Impiegati addetti agli sportelli e ai movimenti di denaro	1.890	6,1	24,4	5.620
Impiegati addetti all'accoglienza e all'informazione della clientela	5.640	18,2	26,8	16.060
Impiegati addetti alla gestione amministrativa della logistica	2.250	7,2	19,6	6.440
Impiegati addetti alla gestione economica, contabile e finanziaria	2.320	7,5	18,2	6.320
<b>PROFESSIONI QUALIFICATE NELLE ATTIVITÀ COMMERCIALI E NEI SERVIZI</b>	<b>67.430</b>	<b>217,1</b>	<b>28,9</b>	<b>206.100</b>
Addetti alle vendite	22.220	71,5	25,8	78.270
Addetti nelle attività di ristorazione	28.470	91,7	29,5	88.690
Professioni qualificate nei servizi sanitari e sociali	6.260	20,2	36,2	13.760
Operatori della cura estetica	2.980	9,6	33,4	7.240
Professioni qualificate nei servizi personali e assimilati	5.860	18,9	26,7	12.640
<b>OPERAI SPECIALIZZATI</b>	<b>54.720</b>	<b>176,2</b>	<b>45,6</b>	<b>156.000</b>
Artigiani e operai specializzati delle costruzioni e nel mantenimento di strutture edili	13.190	42,5	29,6	36.890
Artigiani e operai specializzati addetti alle rifiniture delle costruzioni	10.870	35,0	49,9	30.610
Fonditori, saldatori, lattonieri, calderai, montatori carpenteria metall. e profess.simili	6.120	19,7	56,2	15.490
Fabbri ferrai, costruttori di utensili e assimilati	2.650	8,5	60,6	6.900
Meccanici artigianali, montatori, riparatori e manutentori di macchine fisse e mobili	7.490	24,1	51,1	22.580
Artigiani e operai specializz. di installazione e manut. attrezz. elettriche e elettron.	2.920	9,4	56,3	10.020
Artigiani e operai specializzati delle lavorazioni alimentari	3.680	11,8	43,7	9.320
<b>CONDUTTORI DI IMPIANTI E OPERAI DI MACCHINARI FISSI E MOBILI</b>	<b>44.390</b>	<b>142,9</b>	<b>33,5</b>	<b>117.910</b>
Operai di macchine automatiche e semiautom. per lavorazioni metalliche e per prod.minerali	2.460	7,9	64,7	6.150
Conduttori di macchinari per la fabbricazione di articoli in gomma e materie plastiche	1.730	5,6	24,9	4.290
Operai addetti a macchinari dell'industria tessile, delle confezioni e assimilati	2.180	7,0	33,4	5.770
Operai addetti all'assemblaggio di prodotti industriali	3.450	11,1	29,5	9.420
Operai addetti a macchine confezionatrici di prodotti industriali	3.000	9,7	19,4	8.370
Operai addetti a macchinari fissi per l'industria alimentare	2.730	8,8	17,0	6.650
Conduttori di veicoli a motore	20.020	64,4	37,0	50.470
Conduttori di macchine movimento terra, sollevamento e maneggio dei materiali	5.560	17,9	33,0	14.510
<b>PROFESSIONI NON QUALIFICATE</b>	<b>39.180</b>	<b>126,1</b>	<b>16,2</b>	<b>110.820</b>
Personale non qualificato addetto allo spostamento e alla consegna merci	10.580	34,1	13,0	28.200
Personale non qualificato nei servizi di pulizia	20.570	66,2	18,7	61.120

\* Sono qui presentate le professioni richieste per i principali gruppi professionali. La somma delle entrate per ciascun "gruppo esposto", pertanto, non corrisponde al totale del "grande gruppo" professionale di appartenenza.

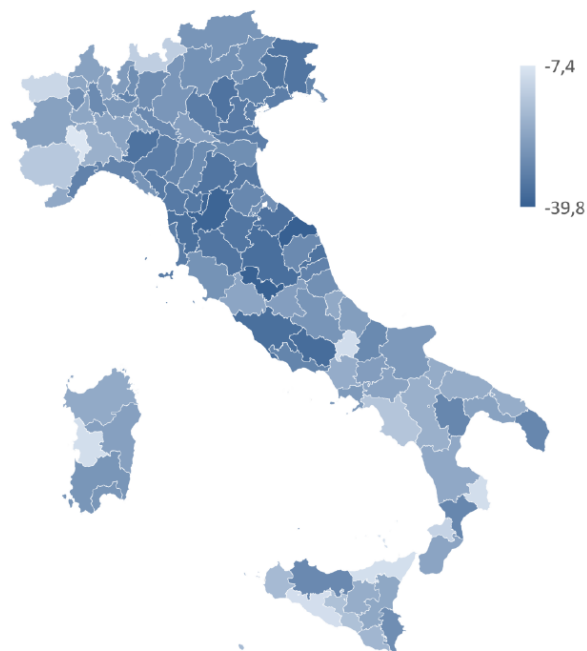
Valori assoluti arrotondati alle decine. I totali possono non coincidere con la somma dei singoli valori.

Fonte: Unioncamere - ANPAL, Sistema Informativo Excelsior, 2020

## LE ENTRATE NEI TERRITORI NEL MESE DI SETTEMBRE 2020

	Settembre 2020		Entrate settembre 2020 vs settembre 2019 (%)
	Previsione entrate	% di difficile reperimento	
PIEMONTE	25.410	30,8	-22,7
VALLE D'AOSTA	690	39,0	-11,0
LOMBARDIA	76.550	32,9	-26,6
LIGURIA	6.560	27,3	-29,9
TRENTINO ALTO ADIGE	6.820	44,3	-27,4
VENETO	28.110	39,8	-32,8
FRIULI VENEZIA GIULIA	5.990	44,5	-32,9
EMILIA ROMAGNA	26.080	37,4	-31,9
TOSCANA	16.860	35,6	-35,9
UMBRIA	3.250	38,8	-36,9
MARCHE	6.580	36,0	-35,1
LAZIO	30.860	28,3	-35,2
ABRUZZO	6.120	32,0	-25,6
MOLISE	980	22,2	-24,5
CAMPANIA	25.630	29,6	-23,0
PUGLIA	15.750	22,8	-24,2
BASILICATA	2.340	29,5	-24,1
CALABRIA	5.160	25,5	-22,5
SICILIA	15.280	24,8	-22,2
SARDEGNA	5.570	30,2	-24,2
<b>NORD OVEST</b>	<b>109.200</b>	<b>32,1</b>	<b>-25,9</b>
<b>NORD EST</b>	<b>67.000</b>	<b>39,7</b>	<b>-31,9</b>
<b>CENTRO</b>	<b>57.550</b>	<b>31,9</b>	<b>-35,5</b>
<b>SUD E ISOLE</b>	<b>76.820</b>	<b>27,1</b>	<b>-23,4</b>
<b>ITALIA</b>	<b>310.570</b>	<b>32,5</b>	<b>-28,7</b>

Variazione % previsione entrate settembre 2020 vs settembre 2019  
(% sul totale entrate per provincia)



Valori assoluti arrotondati alle decime.

Fonte: Unioncamere - ANPAL, Sistema Informativo Excelsior, 2020