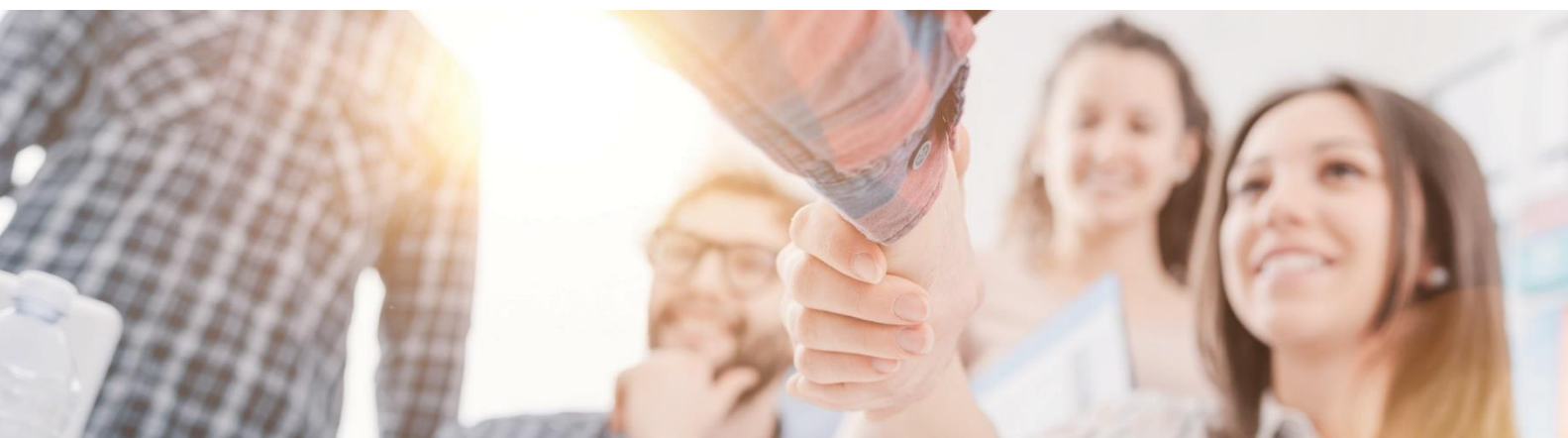


COLLANA  
FOCUS  
ANPAL  
N°22



# GARANZIA GIOVANI IN ITALIA

NOTA MENSILE  
N°1 / 2018



**UNIONE EUROPEA**

Iniziativa a favore dell'Occupazione Giovanile  
Fondo Sociale Europeo  
Investiamo nel tuo futuro



All'interno del Programma Garanzia Giovani un individuo può effettuare una o più registrazioni/prese in carico. Nel caso di registrazioni multiple nella presente nota si considera la registrazione/presa in carico più recente.

Gli indicatori presentati sono: il tasso di copertura dei presi in carico (p. 5) è il rapporto tra il numero dei giovani presi in carico e i giovani registrati al netto delle cancellazioni di ufficio intervenute prima della presa in carico; il tasso di copertura dei giovani avviati ad una politica attiva (p. 6) è il rapporto tra il numero dei giovani avviati e il numero dei presi in carico al netto dei cancellati dopo la presa in carico per mancanza di requisiti.



ANPAL, 2018

La nota mensile è a cura della Struttura di ricerca e consulenza tecnico-scientifica I – Monitoraggio e valutazione dei servizi per l'impiego e delle politiche occupazionali

Coordinamento: Paola Stocco

Per informazioni: [Struttura1ANPAL@anpal.gov.it](mailto:Struttura1ANPAL@anpal.gov.it)

Questa pubblicazione è disponibile su internet all'indirizzo [www.anpal.gov.it](http://www.anpal.gov.it)

Tutti i diritti riservati. È consentita la riproduzione a fini didattici e non commerciali, a condizione che venga citata la fonte

Dati aggiornati al 31 gennaio 2018

... sono oltre 1,2 milioni i giovani registrati al Programma Garanzia Giovani, al netto di tutte le cancellazioni di ufficio. Rispetto ai registrati, i presi in carico da parte dei servizi competenti sono pari al 78,6%. L'81% dei presi in carico sono giovani con una maggiore difficoltà ad inserirsi nel mercato del lavoro (profiling medio-alto e alto).

Il numero di utenti che è stato preso in carico dai centri per l'impiego è nettamente più elevato in confronto a quanto registrato per le agenzie per il lavoro (rispettivamente 78,2% e 21,8%), ma nelle Regioni del Nord-Ovest questa distribuzione si inverte: il 21,2% dei giovani è stato preso in carico dai centri per l'impiego contro il 78,8% delle agenzie per il lavoro.

Per quanto riguarda l'attuazione, il 55% dei giovani presi in carico dai servizi è stato avviato a un intervento di politica attiva. Il 60,1% delle azioni è rappresentato dal tirocinio extra-curricolare. Seguono gli incentivi occupazionali con il 22,9%. La formazione è il terzo percorso più diffuso (12,4%).

Rispetto a chi ha completato l'intervento di politica attiva, sono 232.560 i giovani occupati al 31 gennaio 2018, cioè il 48,7%. Il tasso di inserimento occupazionale rilevato a 1, 3, 6 mesi dalla conclusione dell'intervento in Garanzia Giovani passa dal 39% (1 mese) al 48,4% (6 mesi). Il primo ingresso nel mercato del lavoro entro il mese successivo alla conclusione del percorso riguarda il 40,8% dei giovani, percentuale che sale al 58% se si guarda ad un lasso temporale più lungo (entro 6 mesi).

*... young people registered in the Youth Guarantee Program are over 1,2 million, bar ineligible applications. The share of registered young people taken in charge by the relevant employment services is 78,6%. 81% of them face more difficulties in entering the labor market (medium-high and high profiling index).*

*Compared to Private Employment Services (PREs), Public Employment Services (PESs) took in charge a higher percentage of customers (21,8% and 78,2% respectively) with the exception of the North-West Regions, where the distribution is the opposite: 21,2% of young people were taken in charge by PREs against 78,8% by PESs.*

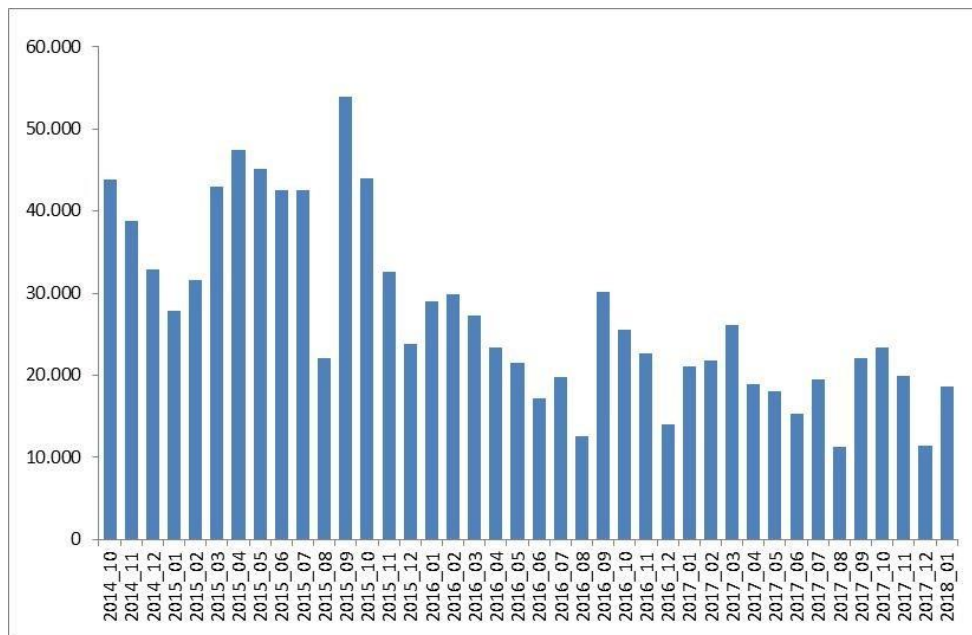
*With regards to the implementation, active policy measures were delivered to 55% of the young people taken in charge by the employment services (both public and private). With 60,1%, traineeship appears to be the most implemented measure, followed by employment bonuses (22,9%) and specialized training (12,4%).*

*Considering the young people having concluded their activity in the Program, over 232 thousand of them (48,7%) are known to be in employment as at 31 January 2018. The labor market integration rate collected after 1, 3 and 3 months from the conclusion of the activity in the Youth Guarantee increases from 39% after 1 month to 48,4% after 6 months. 40,8% of people first entered the labor market within one month after the conclusion of their active policy measure, while the percentage rises to 58% in a longer period of time (within 6 months).*

## LA PARTECIPAZIONE DEI GIOVANI

I giovani registrati al Programma Garanzia Giovani dal maggio 2014 al 31 gennaio 2018 sono un milione e 266 mila, al netto di tutte le cancellazioni di ufficio. L'andamento mensile dei registrati risente della componente stagionale aumentando dopo la pausa estiva. Tale fenomeno si è attenuato nel corso degli anni (figura 1). Durante il 2017 il numero dei registrati mensili si è stabilizzato intorno ai 20 mila giovani. Nel mese di gennaio 2018 i giovani che si sono registrati sono oltre 18 mila.

Figura 1. Flussi mensili dei registrati



Fonte: ANPAL (dati al 31 gennaio 2018)

### LE REGISTRAZIONI

Lo stesso giovane può effettuare più registrazioni a distanza di tempo. Nel complesso le registrazioni al Programma, al netto delle cancellazioni d'ufficio, sono 1.314.201.

### I giovani registrati al 31 gennaio 2018 sono 1.266.742

I registrati si concentrano nelle Regioni meridionali (42,5%), mentre sono solo il 15,9% nelle Regioni del Nord-Est. Tra i registrati si osserva una leggera differenza di genere a favore della popolazione maschile (51,7%). La maggior parte dei registrati ha un'età compresa tra i 19 e i 24 anni (54,6%) e solo il 10,1% risulta minorenni. Il 92% dei giovani che si registra possiede la cittadinanza italiana. Tutte le caratteristiche menzionate si riscontrano anche nella distribuzione media per area geografica, ad eccezione della cittadinanza che vede la quota degli stranieri sottodimensionata nelle regioni meridionali (tavola 1).

Tavola 1. Giovani registrati secondo alcune caratteristiche e area geografica (v. %)

	Nord-Ovest	Nord-Est	Centro	Sud e Isole	Totale	
<b>Totale</b>	<b>22,1</b>	<b>15,9</b>	<b>19,5</b>	<b>42,5</b>	<b>100,0</b>	■ Nord-Ovest ■ Nord-Est ■ Centro ■ Sud e Isole
<i>Genere</i>						
Maschi	53,9	50,8	51,0	51,1	51,7	23,0 15,7 19,2 42,1
Femmine	46,1	49,2	49,0	48,9	48,3	21,1 16,2 19,7 43,0
<i>Età</i>						
15-18 anni	12,2	15,8	8,3	7,7	10,1	26,7 25,0 15,9 32,5
19-24 anni	55,3	53,4	54,5	54,6	54,6	22,4 15,6 19,4 42,6
25-29 anni	32,5	30,8	37,2	37,7	35,4	20,3 13,9 20,5 45,3
<i>Cittadinanza</i>						
Italiana	88,5	84,5	89,6	97,8	92,0	21,2 14,6 18,9 45,2
Estera	11,5	15,5	10,4	2,2	8,0	31,9 31,1 25,4 11,7

Fonte: ANPAL (dati al 31 gennaio 2018)

## I GIOVANI PRESI IN CARICO

I giovani presi in carico sono 995.413. La composizione per caratteristiche socio-anagrafiche rispecchia la distribuzione delle registrazioni. L'81% dei presi in carico possiede un profiling medio-alto e alto (maggiore difficoltà ad inserirsi nel mercato del lavoro), percentuale che sale al 92% nelle Regioni meridionali.

La maggior parte dei giovani ha un titolo di studio di scuola secondaria superiore (57,7%). Nel 78,2% dei casi la presa in carico avviene presso un CPI in tutto il territorio nazionale ad eccezione del Nord-Ovest dove il 78,8% dei giovani viene preso in carico dalle strutture accreditate (tavola 2).

Tavola 2. Giovani presi in carico secondo alcune caratteristiche e area geografica (v. %)

	Nord-Ovest	Nord-Est	Centro	Sud e Isole	Totale	■ Nord-Ovest ■ Nord-Est ■ Centro ■ Sud e Isole			
<b>Totale</b>	<b>19,2</b>	<b>17,2</b>	<b>20,0</b>	<b>43,6</b>	<b>100,0</b>	19,2	17,2	20,0	43,6
<i>Livello di profilazione</i>									
Profiling basso	18,5	16,8	13,8	6,7	12,1	29,1	23,9	22,7	24,3
Profiling medio-basso	10,7	15,8	8,2	1,1	6,9	29,6	39,4	23,8	7,2
Profiling medio-alto	50,8	48,5	49,6	27,6	40,0	24,2	20,9	24,8	30,2
Profiling alto	20,0	19,0	28,5	64,5	41,0	9,3	8,0	13,9	68,8
<i>Livello di istruzione</i>									
Istruzione secondaria inferiore	22,8	26,2	22,8	22,8	23,4	18,6	19,3	19,5	42,6
Istruzione secondaria superiore	58,9	53,0	56,2	59,7	57,7	19,5	15,8	19,5	45,2
Istruzione terziaria	18,4	20,8	21,0	17,5	19,0	18,5	18,9	22,2	40,4
<i>Agenzia pubblica/privata per il lavoro</i>									
CPI	21,2	95,0	97,8	87,6	78,2	5,2	21,0	25,0	48,9
APL	78,8	5,0	2,2	12,5	21,8		69,1	3,9	125,0

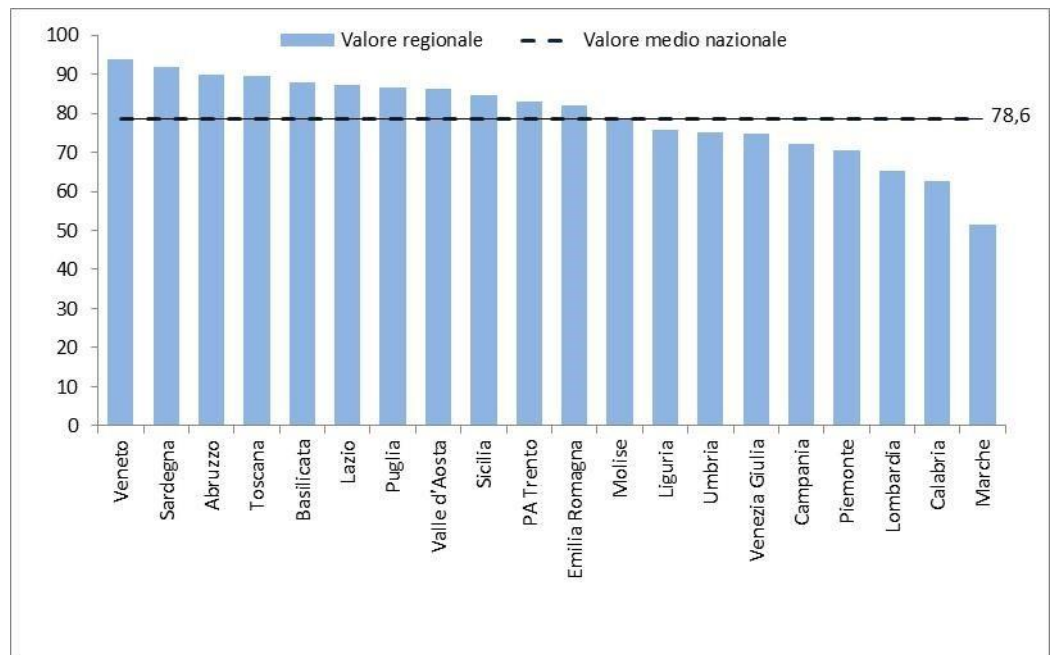
Fonte: ANPAL (dati al 31 gennaio 2018)

### I giovani presi in carico sono il 78,6% dei registrati

#### TEMPI DI ATTESA

Dalla registrazione alla presa in carico trascorrono in media 75 giorni, che diventano 88 se il giovane possiede un livello di istruzione universitario e 62 se ha solo la licenza media. Se il giovane si è rivolto ad un'agenzia per il lavoro privata i tempi si riducono di 4 giorni.

Figura 2. Registrati e presi in carico per regione. Indice di copertura (v. %)



Fonte: ANPAL (dati al 31 gennaio 2018)



## LE MISURE DI POLITICA ATTIVA

Il 55% dei giovani presi in carico è stato avviato ad un intervento di politica attiva. Questa percentuale scende al 47,7% nel caso dei giovani con più difficoltà ad inserirsi nel mercato del lavoro (profiling alto) e arriva al 67,7% per i giovani con profiling medio-basso. Se nel Mezzogiorno il tasso di copertura è pari al 43,5%, nelle Regioni settentrionali supera il 63% (tavola 3).

*521.388 sono i giovani avviati ad un intervento di politica attiva*

Le misure di politica attiva complessivamente erogate sono 631.917. Il tirocinio extra-curricolare è la politica attiva maggiormente attivata (60,1%) seguita dagli incentivi occupazionali (22,9%). La formazione riguarda il 12,4% delle misure, mentre il 2,3% sono attività di accompagnamento al lavoro. Residuale il ricorso alle altre misure (figura 3).

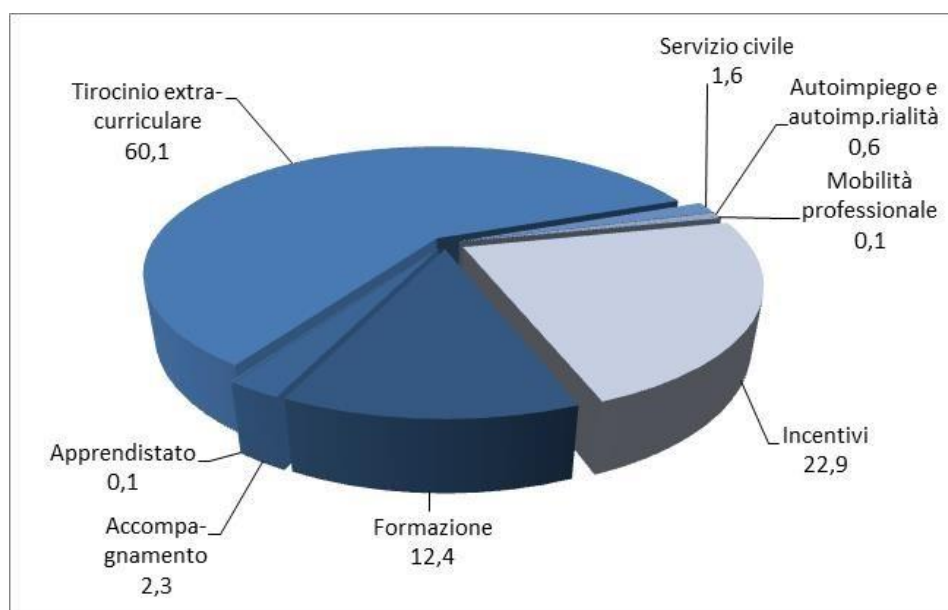
*477.896 sono i giovani che hanno completato un intervento di politica attiva*

Tavola 3. Tasso di copertura dei giovani che hanno avuto una misura di politica attiva su presi in carico (al netto delle cancellazioni d'ufficio) per caratteristiche (v. %)

	Tasso di copertura
<b>Totale</b>	<b>55,0</b>
<i>Genere</i>	
Maschi	54,4
Femmine	55,6
<i>Età</i>	
15-18 anni	54,2
19-24 anni	56,0
25-29 anni	53,6
<i>Livello di profilazione</i>	
Profiling basso	59,8
Profiling medio-basso	67,7
Profiling medio-alto	58,7
Profiling alto	47,7
<i>Area geografica</i>	
Nord-Ovest	71,0
Nord-Est	63,5
Centro	58,2
Sud e Isole	43,5

Fonte: ANPAL (dati al 31 gennaio 2018)

Figura 3. Misure di politica attiva (v.%)



Fonte: ANPAL (dati al 31 gennaio 2018)

### INCENTIVI OCCUPAZIONALI

Gli incentivi occupazionali si compongono di:

- Bonus occupazionale (2015-2016): 44,4%;
- Super bonus (trasformazione tirocini 2016): 7,6%;
- Incentivo occupazione giovani (2017): 48%.

## GLI INSERIMENTI OCCUPAZIONALI

Rispetto a chi ha completato l'intervento di politica attiva, sono 232.560 i giovani occupati al 31 gennaio 2018, cioè il 48,7%. Il tasso di inserimento occupazionale rilevato in tre momenti diversi (a 1, 3, 6 mesi dalla conclusione dell'intervento in Garanzia Giovani) passa dal 39% (1 mese) al 48,4% (6 mesi). Osservando le caratteristiche dei giovani occupati la differenza tra gli uomini e le donne si attesta intorno ai 4 punti percentuali, mentre il tasso di

inserimento aumenta al crescere del titolo di studio. Considerando l'indice di profiling si confermano le maggiori chance occupazionali dei giovani con minori difficoltà di inserimento nel mercato del lavoro, ossia quelli con profiling basso. Dal punto di vista territoriale i tassi di occupazione registrano valori più elevati al Nord, in particolare nelle Regioni del Nord-Ovest, rispetto a quelle del Centro e del Sud e Isole (tavola 4).

Tavola 4. Tasso di inserimento occupazionale a 1, 3, 6 mesi dalla conclusione degli interventi per alcune caratteristiche del target (v. %)

	Tasso di occupazione		
	A 1 mese	A 3 mesi	A 6 mesi
<b>Totale</b>	<b>39,0</b>	<b>44,5</b>	<b>48,4</b>
<i>Genere</i>			
Maschi	41,4	46,6	50,5
Femmine	36,5	42,2	46,3
<i>Età</i>			
15-18 anni	29,6	34,2	38,1
19-24 anni	40,2	45,7	49,7
25-29 anni	39,7	45,4	49,4
<i>Livello di istruzione</i>			
Licenza media	33,4	37,5	40,3
Diploma superiore	40,4	46,1	50,2
Istruzione terziaria	40,7	47,0	51,7
<i>Livello di profilazione</i>			
Profiling basso	57,2	62,8	67,0
Profiling medio-basso	48,5	55,0	59,6
Profiling medio-alto	41,8	47,5	51,7
Profiling alto	27,7	32,5	36,0
<i>Area geografica</i>			
Nord-Ovest	51,8	57,1	61,3
Nord-Est	45,5	51,5	56,6
Centro	39,4	45,2	48,9
Sud e Isole	27,0	32,1	35,6

Fonte: ANPAL (dati al 31 gennaio 2018)

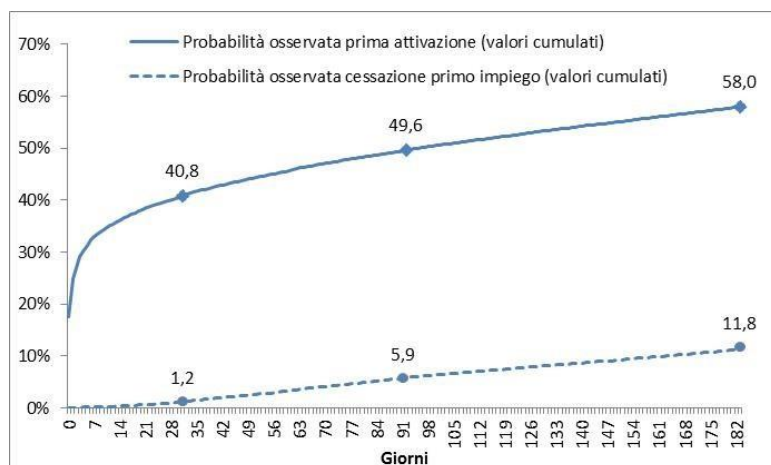
## LE TIPOLOGIE CONTRATTUALI

Il 40,2% dei giovani risulta occupato con un contratto di apprendistato, il 30,7% con un contratto a tempo indeterminato e il 25,5% con uno a tempo determinato.



*Il 68,3% dei giovani che ha portato a termine una misura ha avuto almeno una esperienza di lavoro*

Figura 4. Primo inserimento occupazionale nei 6 mesi successivi alla conclusione dell'intervento



Fonte: ANPAL (dati al 31 gennaio 2018)

Nel 40,8% dei casi il primo ingresso nel mercato del lavoro avviene entro il mese successivo alla conclusione del percorso, percentuale che sale al 58% a sei mesi. L'11,8% dei giovani termina il primo rapporto di lavoro nei sei mesi successivi alla conclusione dell'intervento in Garanzia Giovani (figura 4).